



**RÄDDNINGSTJÄNSTEN
STORGÖTEBORG**



Statistik över genomförda räddningsuppdrag 2021

Räddningstjänsten Storgöteborg

Diarienummer: 0017/22

2022-01-21, reviderad 2022-01-31

Tove Nyth och Per Jarring

Staben för analys och inriktning (SAI)

Innehåll

Inledning	3
Resumé 2021	3
Händelser under året	3
Räddningsuppdrag	5
Responstid till olyckor	7
Bränder.....	8
Bostadsbränder.....	9
Bränder där människor skadas och omkommer	10
Bränder i och omkring skola, förskola och fritidsgård	10
Bränder orsakade av levande ljus och fyrverkerier.....	10
Trafikolyckor.....	11
Sjukvårdsuppdrag.....	11
Drunkning och drunkningstillbud	12
Själv mord och självmordsförsök.....	12
Automatlarm	12
Olycksutredning & Analys.....	13
Händelserapporter och utvärderingar.....	13
Olycksutredning	13
Presentationsmöte	13
Sakkunnigutlåtanden	13
Bilaga: Tabeller och diagram.....	14

Inledning

Inom Räddningstjänsten Storgöteborg (RSG) genomförs varje år ett stort antal räddningsuppdrag. Varje uppdrag dokumenteras, av de befäl som varit involverade i insatsen, i en så kallad händelserapport. Dessa rapporter utgör grunden för det uppföljningsarbete som bedrivs inom Olycksutredning & Analys. Dessa rapporter skickas också till Myndigheten för samhällsskydd och beredskap (MSB) för nationell sammanställning. På detta sätt skapas underlag till en nationell databas med statistikuppgifter från alla kommuner och räddningstjänster i Sverige (IDA, <http://ida.msb.se>).

Syftet med denna rapport är att sammanställa och analysera uppgifter om förbundets uttryckande verksamhet med hjälp av dokumentation från genomförda räddningsuppdrag, för att kunna ge en bild av olycksrisker inom förbundet, samt visa på trender och tendenser.

Databasen med händelserapporter utgör grunden för analysen och tidsperioden för datainsamling är 1 januari 2017 - 31 december 2021. Statistiken bygger därmed på de bedömningar som gjorts och dokumenterats av de befäl som varit involverade i händelsen.

Eftersom uppgifter hämtats från räddningstjänstens eget system omfattas endast de händelser som kommit till räddningstjänstens kännedom och som har bedömts kräva någon form av åtgärd eller beslut inom ramen för räddningstjänstens uppdrag.

I rapporten används begreppet *Småhus* som avser objektstyperna villa, radhus, parhus, kedjehus och fritidshus.

Resumé 2021

2021 genomförde RSG totalt 7 859 räddningsuppdrag, vilket är något färre än 2020 och betydligt färre än medelvärdet för de senaste fem åren. Antalet räddningsuppdrag påverkas fortfarande i viss mån av den rådande pandemin. Jämfört med medelvärdet har det genomförts betydligt färre uppdrag i samband med *trafikolyckor* och *bränder utomhus*. Jämfört med 2020 syns ett minskat antal *sjukvårdsuppdrag* och

naturolyckor, men ungefär samma antal *trafikolyckor*.

Två tredjedelar av alla byggnadsbränder inträffar i ett bostadshus. Inom RSG:s förbundsområde var det totala antalet bostadsbränder 491, vilket är jämförbart med senaste åren.

Under året har fem personer omkommit vid bränder inom förbundets område. Alla inträffade i bostadshus; tre i lägenheter i flerbostadshus och två i småhus.

Under 2021 har räddningstjänsten larmats till 51 bränder i och omkring skolor, förskolor och fritidsgårdar, vilket är ungefär samma nivå som 2020, men betydligt lägre än medelvärdet.

Minskningen kan möjligen förklaras som konsekvens av pandemin, såsom mindre rörelse och aktivitet i samhället i stort och periodvis stängda fritidsgårdar och gymnasieskolor. Den systematiska uppföljningen av den samlade lägesbilden kopplat till social oro visar också på en period som varit anmärkningsvärt lugn med ett färre antal fordons och containerbränder än tidigare år.

Trafikolyckor är en av de händelsetyper som har minskat mest i samband med pandemin. 2021 var antalet cirka 20 % lägre än medelvärdet 2017–2021. Det lägre antalet är delvis en följd av en minskad trafikintensitet i samband med rådande pandemi.

Automatlarm utan brandtillbud var en av de händelsetyper som minskade mest under första året av pandemin. Under 2021 har antalet ökat något igen, men ligger fortfarande under medelvärdet.

Händelser under året

Under februari och mars inträffade två allvarliga olyckor på Hisingen med gasbussar inblandade. Vid den ena startade en brand i en gasbuss som stod uppställd på ändhållplatsen. Branden var kraftig och gasflaskorna på taket påverkades omgående av värmeutvecklingen. Inga personer skadades då bussen var tom på

passagerare. Några veckor senare blev en gasbuss påkörd av ett tåg vid en järnvägsövergång. Även denna gång var bussen tom på passagerare och föraren hann lämna bussen innan tåget kom. Därmed kunde en större katastrof undvikas vid den mycket kraftiga kollisionen.

I slutet på mars månad inträffade en omfattande brand i en industri- och lagerbyggnad på Ringön. Den kraftiga branden och byggnadens placering intill vattnet i hamnområdet, skapade svåra utmaningar i hantering av släckvattnet. Inga personer skadades vid händelsen, men räddningsinsatsen varade i nästan tre dygn innan den kunde avslutas.



Brand i industri- och lagerbyggnad på Ringön.

En natt i mitten av april drabbades ett flerbostadshus i Lindome av en kraftig brand. Troligen har branden startat på en balkong och parallellt spridit sig via fasaden, både till lägenheter och byggnadens vind. Brand- och vattenskadorna blev stora i många av lägenheterna samt på vindsutrymmet, vilket skapade ett omfattande behov av sanerings- och renoveringsarbete i fastigheten.

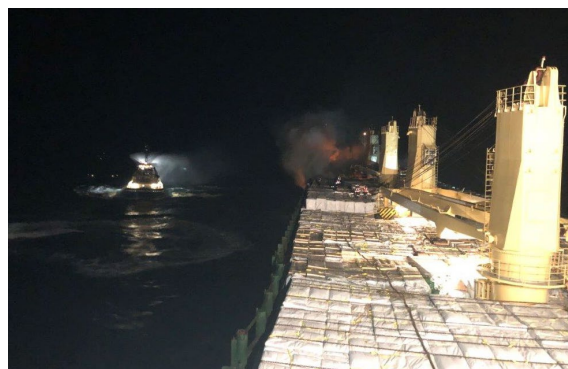


Brand i flerbostadshus i Lindome.

Helgen innan midsommar fick RSG, tillsammans med andra räddningstjänster, en förfrå-

gan om att hjälpa till vid den omfattande skogsbranden i Mönsterås. Omgående startades ett logistik- och planeringsarbete upp för att kunna skicka både släckningsresurser och ledningspersonal till platsen. RSG var engagerad under cirka fyra dygn och totalt deltog cirka 45 personal från RSG och andra räddningstjänster inom VRR.

Sista veckan i september inträffade en mycket kraftig explosion med tillhörande brand i ett flerfamiljshus i Annedal, Göteborg. Denna händelse inträffade vid 05-tiden på morgonen, med omfattande konstruktionsskador samt brand- och rökspridning i flera lägenheter, trappuppgångar, källarutrymme, parkeringsgarage etc. Då huvuddelen av de boende befann sig i sina lägenheter blev det omedelbara behovet av livräddning och utrymning mycket stort. Därmed utsattes de först anlända enheterna för en mycket kaotisk och svårhanterad situation. Räddningsinsatsen blev omfattande och samverkan med polis och sjukvård, liksom fastighetsägare och andra samhällsaktörer, blev mycket viktig vid denna speciella händelse. Händelsen medförde också ett stort medialt intresse.



Brand på fartyg lastat med trävirke.

Några dagar in i december månad inträffade en brand på ett fartyg som var lastat med trävirke och låg förankrat utanför Vinga. Branden visade sig vara mycket svårsläckt trots att stora mängder vatten användes. Efter en vecka togs beslut att flytta båten till Göteborgs hamn. Där kunde arbetet fortsätta med parallell släckning och lämpning av virket med hjälp av kranar på kajen. RSG bidrog, förutom delaktighet i det totala samordningsarbetet, i den statliga insatsen till havs samt ansvarade för den kommunala insatsen i hamn.

Räddningsuppdrag

2021 genomförde RSG totalt 7 859 räddningsuppdrag, vilket är något färre än 2020 och betydligt färre än medelvärdet för de senaste fem åren (8 568 stycken).

TOTALT ANTAL RÄDDNINGSUPPDRAG 2021

7 859

Av dessa räddningsuppdrag har drygt 1 % (95 stycken) genomförts utanför RSG:s förbundsområde, varav merparten inom Västra Räddningsregionen (VRR) (83 stycken). Både antalet och andelen räddningsuppdrag utanför förbundsområdet har ökat de senaste åren, vilket troligtvis beror på en större vana att gränslöst nyttja resurserna inom ramen för samarbetet mellan räddningstjänsterna inom VRR.

I den fortsatta statistikanalysen ingår endast de räddningsuppdrag som genomförts inom RSG:s förbundsområde.

Inom RSG:s geografiska område har det under året genomförts 7 764 räddningsuppdrag. Ett drygt trettiotal av dessa räddningsuppdrag har hanterats självständigt av annan räddningstjänst inom ramen för avtalet om gränslös räddningstjänst inom VRR.

Räddningsuppdragen delas in i kategorierna *Olycka/tillbud*, *Larm utan tillbud* och *Sjukvårdsuppdrag och Annat uppdrag*. Tabell 1 visar antalet räddningsuppdrag 2021 för olika händelsetyper inom respektive kategori.

Färgerna i tabellen illustrerar avvikelser gentemot medelvärdet för 2017–2021. Grön är mer än tioprocentig minskning av räddningsuppdrag och röd mer än tioprocentig ökning av räddningsuppdrag. För en mer detaljerad tabell över antal räddningsuppdrag, fördelat per händelsetyp och år se Bilaga, Tabell A.

Kategorin *Olycka/tillbud* innebär de tillfällen då räddningsstyrkan har larmats ut till, och i de flesta fall hanterat konsekvenserna av, händelser orsakade av exempelvis bränder, trafikolyckor och utsläpp av farligt ämne. Totalt stod denna kategori för 43 % av RSG:s uppdrag under 2021, vilket är jämförbart med tidigare år.

Kategorin *Larm utan tillbud*, drygt 40 % av uppdragen, innefattar exempelvis obefogade automatlarm och falsklarm.

9 % av uppdragen kategoriseras som *Sjukvårdsuppdrag*, vilket innebär händelsetyperna *Hjärtstoppslarm* och *Annat sjukvårdslarm* (enligt IVPA-avtal).

Cirka 4 % av uppdragen kategoriseras som *Annat uppdrag*, vilket innebär uppdrag som inte räknas som räddningstjänst, till exempel *sanerung av vägbana* och *hjälp till ambulans och polis*.

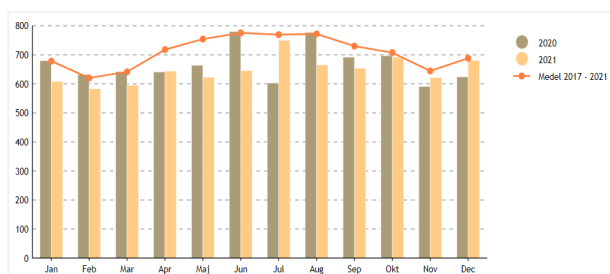
Utöver ovanstående kategorier finns även uppdrag om antal avbrutna larm, det vill säga larm där alla räddningstjänstens resurser har återkallats före ankomst till skadeplats.

Tabell 1. Fördelning av räddningsuppdrag per händelsetyp inom RSG. Bilden illustrerar även eventuella förändringar 2021 gentemot medelvärdet för perioden 2017–2021.

HÄNDELSETYP	2021	Medelvärde 2017 - 2021
Olycka/tillbud	3 336	3 882
Brand i byggnad	744	788
Brand i skog eller mark	294	344
Brand i fordon/fartyg	239	320
Brand i avfall/återvinning	168	277
Annan brand	127	182
Trafikolycka (väg, spår, flyg, sjö)	940	1 137
Utsläpp av farligt ämne	185	206
Drunkning/tillbud	43	36
Nödställd person	279	275
Naturolycka	85	83
Övrig händelse	232	235
Larm utan tillbud	3 299	3 419
Automatlarm utan brandtillbud	2 488	2 608
Annan händelse utan risk för skada	811	811
Sjukvårdsuppdrag	684	710
Hjärtstoppslarm/IVPA*	684	710
Annat uppdrag	282	276
Annan hjälp till ambulans	200	186
Hjälp till polis	19	18
Hiss, utan risk för personskada	13	14
Sanering vägbana	4	3
Hjälp till hemtjänsten	13	21
Teknisk service	11	10
Annat uppdrag	22	26
Återkallades före ankomst	163	212
TOTALT	7 764	8 500

* Sedan 2016 har det skett ett flertal avtalsförändringar med avseende på IVPA, vilket gör att en jämförelse med medelvärdet 2017–2021 är missvisande.

Antalet räddningsuppdrag påverkas i viss mån fortfarande av den rådande pandemin. Sedan början av april 2020 syns ett lägre antal räddningsuppdrag och även under 2021 har antalet varit lägre än medelvärdet. (Figur 1)



Figur 1. Antal räddningsuppdrag fördelat per månad inom RSG.

Jämfört med medelvärdet har det främst genomförts betydligt färre uppdrag i samband med trafikolyckor och bränder utomhus. Jämfört

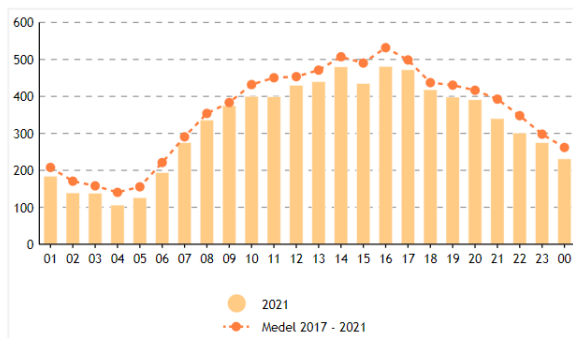
med 2020 syns ett minskat antal sjukvårdsuppdrag och naturolyckor, men ungefär samma antal trafikolyckor.

Nästan 70 % av räddningsuppdragen genomfördes i Göteborg. Därefter följer Mölndal och Kungsbacka (cirka 8 %), Härryda och Lerum (cirka 5 %) samt Partille (4 %).

Jämfört med medelvärdet syns fortsatt ett lägre antal räddningsuppdrag i Göteborg. I Lerum har antalet minskat både jämfört med medelvärdet och 2020. Övriga kommuner ligger återigen på en ganska normal nivå. (Bilaga, Tabell B)

De flesta räddningsuppdragen sker under dag- och kvällstid, mellan klockan 08:00-22:00, normalt med en tydlig topp runt klockan 16. Under 2021 syns ett minskat antal under de timmar

då det normalt inträffar många trafikolyckor, klockan 15–16. (Figur 2)



Figur 2. Räddningsuppdrag fördelade över dygnet inom RSG.

Responstid till olyckor

Begreppet responstid avser tiden från första larmsamtal (112-samtal) till dess att den första räddningsresursen anländer till olycksplatsen.

RSG ska kontinuerligt arbeta för att minimera responstiden vid räddningsinsatser, i syfte att begränsa skador på människor, egendom och miljö. För tidskritiska livräddande räddningsinsatser ses det särskilt viktigt då tid kan vara direkt avgörande för möjligheten att rädda liv. De tidskritiska livräddande händelsetyper som avses är *brand i byggnad, trafikolyckor* samt *drunkningsolyckor*.

RSG:s målsättningar för responstid (dnr 0127/19) är enligt följande:

RSG räddar liv genom att placera operativa resurser så att förutsättningarna att vara på plats så snabbt som möjligt ökar vid tidskritiska livräddande räddningsinsatser.

- 1) Vid tidskritiska livräddande räddningsinsatser inom RSG:s förbundsområde ska
 - a) medelresponstiden understiga 11 minuter.

- b) responstiden understiga 16 minuter i 90 % av fallen.

RSG säkerställer en grundläggande skyddsnivå genom att placera operativa resurser så att åtgärder på olycksplats vid räddningsinsats kan påbörjas inom godtagbar tid.

- 2) Vid räddningsinsatser inom RSG:s förbundsområde ska
 - responstiden i 95 % av fallen inte överstiga 25 minuter på platser med fast vägförbindelse.

För 2021 ser uppföljningen av ovan målsättningar ut enligt följande:

- 1) Tidskritiska livräddande räddningsinsatser inom RSG:
 - a) medelresponstiden var **10:13 minuter**.
 - b) responstiden var under 16 minuter i **91 %** av fallen.
- 2) Räddningsinsatser (LSO-uppdrag) inom RSG:
 - responstiden var maximalt 25 minuter i **96 %** av fallen.

Det löpande arbetet med att följa upp och hitta sätt att minimera responstiden görs av respektive avdelning och samordnas inom ramen för målstyrningsprocessen.



Bränder

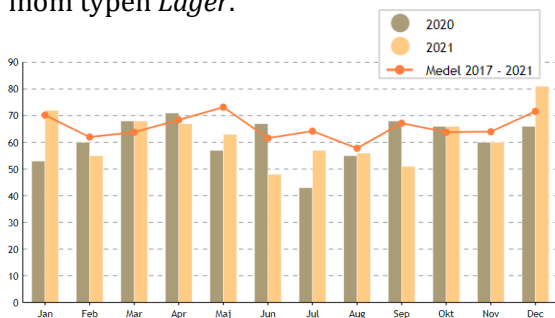
2021 genomfördes totalt 1 572 räddningsuppdrag i samband med bränder inom RSG, vilket innebär knappt hälften av kategorin *Olycka/tillbud* och 20 % av alla räddningsuppdrag.

20 %

AV RÄDDNINGSUPPDRAGEN ÄR BRÄNDER

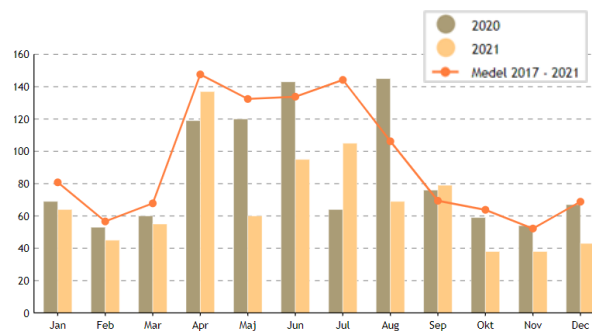
Antalet bränder i byggnad ligger på ungefär samma nivå som 2020, men lägre än medelvärdet. Antalet bränder utomhus är betydligt lägre än de senaste fem åren. Den största minskningen syns inom kategorin *Brand i avfall/återvinning*. (Bilaga, Tabell C)

Antalet *Brand i byggnad* var något högre än medelvärdet i december, men betydligt lägre i framförallt juni och september (Figur 3). Bränder i persontät och/eller utrymningskritisk verksamhet har återigen minskat till samma låga nivå som 2019. Det är framförallt inom verksamhetstyperna kontor och restaurang som antalet har minskat igen jämfört med 2020. Inom verksamhetskategorin *Industri* syns en ökning jämfört med 2020, framförallt inom typen *Lager*.



Figur 3. Brand i byggnad fördelat per månad inom RSG.

Det är normalt att antalet uppdrag inom kategorin *Bränder utomhus* varierar från år till år, då dessa bränder är relaterade till vädret och ibland även till periodvisa avsiktliga bränder lokalt (t ex bilbränder och containerbränder). Det lägre antalet 2021 beror framförallt på färre bränder i skog och mark i maj, juni och augusti. Dessutom ligger antalet avsiktliga bränder generellt, exempelvis container- och fordonsbränder på en jämförelsevis mycket låg nivå. (Figur 4)



Figur 4. Bränder utomhus fördelat per månad inom RSG.

Ungefär en fjärdedel av det totala antalet bränder har bedömts vara avsiktliga enligt händelserapporterna (12 % av *Brand i byggnad* och 30 % av *Brand utomhus*). Merparten sker i Göteborg med en relativt stor geografisk spridning.

I år har de avsiktliga bränderna minskat inom i stort sett alla områden i Göteborg. I Angered och Östra Göteborg syns motsvarande relativt låga nivå som 2020. Däremot har antalet avsiktliga bränder i bostad ökat inom Östra Göteborg till följd av ett flertal anlagda bränder i Kortedala-området. Bränderna inträffade i oktober och november och startade huvudsakligen i soprum och källare.

RSG har de senaste åren arbetat med indikatorer för social oro där avsiktlig brand i skola, förskola och fritidsgård utgör en av flera parametrar. Andra indikatorer på social oro är avsiktliga bränder i fordon, containrar och bostadshus. Figur A (Bilaga) visar alla avsiktliga bränder 2021 fördelat per stationsområde och miljö/startobjekt.

Antalet containerbränder har minskat med nästan 40 % jämfört med den sen tidigare relativt låga nivån 2020. Det inträffar knappt två stycken per vecka och en stor andel förmodas vara avsiktliga enligt händelserapporterna. Även antalet bränder i personbilar har minskat med cirka 30 %, jämfört med både 2020 och medelvärdet. Det inträffar knappt tre bränder i personbil per vecka, varav minst en tredjedel förmodas vara avsiktliga enligt händelserapporterna. (Bilaga, Figur B och C).

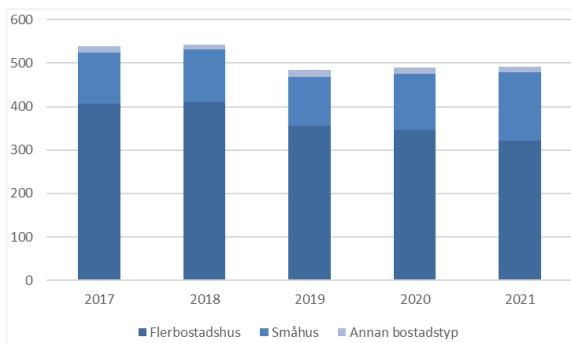
Bostadsbränder

Inom RSG:s förbundsområde inträffade 491 bostadsbränder vilket är på motsvarande nivå som de senaste åren.



**2 AV 3 BYGGNADSBRÄNDER
INTRÄFFAR I ETT BOSTADSHUS**

Majoriteten av bostadsbränderna (65 %) sker i flerbostadshus (Figur 5), men sedan 2018 har antalet bränder i flerbostadshus minskat med över 20 %. Antalet villabränder har däremot ökat jämfört med medelvärdet 2017–2021. Ökningen är störst i Göteborg och Lerum. I Lerums kommun har det inträffat fler bränder än normalt med elrelaterade orsaker. I Göteborg syns ökningen framförallt inom stadsdelarna Angered, Norra Hisingen och Västra Göteborg, där det har inträffat något fler spis- och elrelaterade bränder än normalt. (Bilaga, Tabell E)



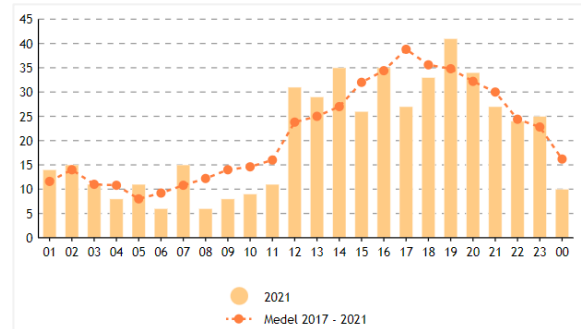
Figur 5. Antal bostadsbränder per typ av bostadshus inom RSG.

Merparten av bostadsbränderna inom RSG inträffar i Göteborg (70 %), men Lerums kommun har, till följd av det ökade antalet villabränder, det högsta antalet bostadsbränder per 1 000 invånare inom RSG. (Bilaga, Tabell F)

Jämfört med 2020, så har antalet bränder per 1 000 invånare inom Göteborgs kommun, ökat mest i Östra Göteborg. Ökningen beror bland annat på flertalet anlagda bränder i Kortedala under hösten. Den största minskningen per 1 000 invånare (cirka 40 %) syns i Örgryte-Härlanda och Centrum. (Bilaga, Tabell G)

Jämfört med medelvärdet 2017–2021 syns ett lägre antal bostadsbränder i juni till september och ett högre antal i januari och oktober. (Bilaga, Figur D)

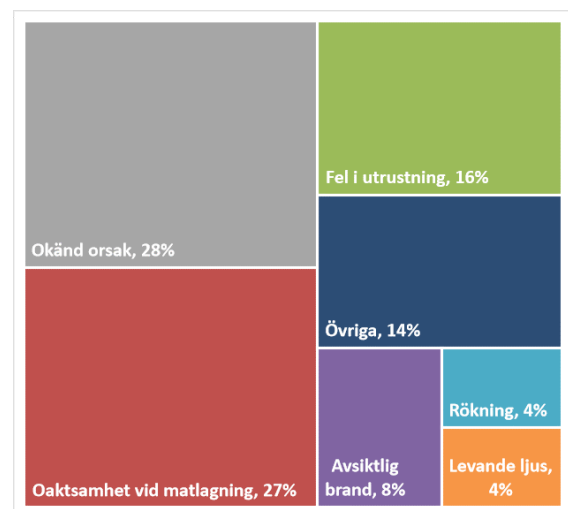
Bostadsbränder inträffar oftast under eftermiddagen och kvällen. Fördelningen i år ser dock lite annorlunda ut jämfört med tidigare år. Bland annat syns ett minskat antal under morgon- och förmiddagstimmarna, medan antalet ligger högre än normalt runt lunch. Möjligen kan denna förändring vara relaterad till att fler har varit hemma dagtid under pandemin. (Figur 6)



Figur 6. Bostadsbränder fördelade över dygnet inom RSG.

27 % av alla bostadsbränder bedöms vara orsakade av *oaktsamhet vid matlagning*, vilket är en något lägre andel jämfört med tidigare år (Figur 7). Denna brandorsak är vanligare i flerbostadshus än i småhus och därmed också vanligare i Göteborg än i övriga kommuner inom förbundet, med färre flerbostadshus.

De vanligaste kända brandorsakerna i flerbostadshus är *oaktsamhet vid matlagning/glömd spis* (38 %), *fel i utrustning* (11 %) och *avsiktliga bränder* (10 %). De vanligaste kända brandorsakerna i småhus är *fel i utrustning* (28 %) och *oaktsamhet vid matlagning/glömd spis* (18 %).



Figur 7. Brandorsaker vid bostadsbränder (alla bostadstyper) enligt RSG:s händelserapporter, 2021.

Bränder där människor skadas och omkommer

Under året har fem personer omkommit vid fem olika bränder inom förbundets område. Medelvärdet per år för 2017–2021 är fem omkomna. (Bilaga, Tabell D)

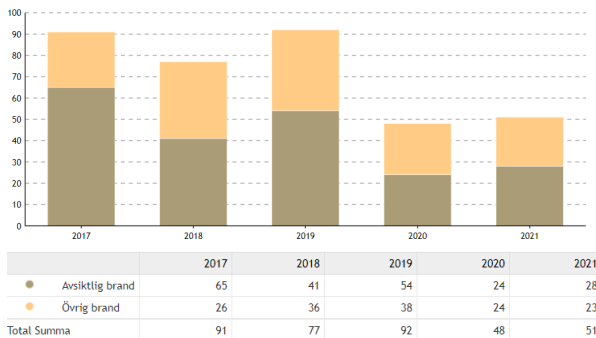
Tre av bränderna inträffade i lägenheter i flerbostadshus och två i småhus. Tre män och två kvinnor. Tre personer var över 70 och en var cirka 45 år. En av de omkomna var ett barn under 5 år.

Nationellt visar preliminära siffror att 81 personer har omkommit till följd av bränder under 2021. Antalet är något lägre än 2020 (89 stycken) och medelvärdet för perioden 2017–2021 (85 stycken). (www.msb.se)

Under året har omkring 60 personer avtransporterats till vårdenhet i samband med bränder inom RSG:s område (enligt händelserapporterna). Det är fler än 2020 (34 stycken) och medelvärdet 2017–2021 (cirka 50 stycken). Vid en av bränderna (explosion med efterföljande brand i Annedal) avtransporterades sex allvarligt skadade personer med ambulans till vårdenhet. Dessutom fördes omkring 15 personer, med lättare skador, med buss till vårdenhet. De senare ingår inte i siffran för antalet avtransporterade 2021 (60 stycken, enligt ovan).

Bränder i och omkring skola, förskola och fritidsgård

Under 2021 har räddningstjänsten larmats till 51 bränder i och omkring skolor, förskolor och fritidsgårdar, vilket är ungefär samma nivå som 2020, men betydligt lägre än medelvärdet. (Figur 8)



Figur 8. Bränder i och omkring skola, förskola och fritidsgård inom RSG.

Minskningen kan möjligen förklaras som konsekvens av pandemin, såsom mindre rörelse och aktivitet i samhället i stort och periodvis stängda fritidsgårdar och gymnasieskolor.

De perioder som flest bränder har inträffat är i juni och september det vill säga i anslutning till skolavslutning och skolstart. Antalet ligger under eller i nivå med medelvärdet för alla månader, men i slutet av året (november och december) syns ett högre antal bränder än föregående år. (Bilaga, Figur E)

Bränderna inträffar normalt mitt på dagen vid 12–13. Under 2021 syns inte denna topp lika tydligt. Flest bränder har inträffat mellan klockan 9 och 14 på dagen. (Bilaga, Figur F)

50 %

AV SKOLBRÄNDERNA FÖRMODAS VARA AVSIKTLIGA

Drygt 50 % av bränderna i och omkring skolor, förskolor och fritidsgårdar bedöms enligt händelserapporterna vara avsiktliga. Medelvärdet för 2017–2021 ligger på omkring 60 %.

Bränder orsakade av levande ljus och fyrverkerier

Mellan första adventshelgen och trettondagen larmades RSG till nio brandtillbud som orsakats av levande ljus eller tomtebloss, vilket är något fler än föregående år. (Bilaga, Tabell H)

Under samma period har sex incidenter med fyrverkerier rapporterats, jämfört med föregående år då det inträffade 12 händelser orsakade av fyrverkerier, enligt dokumentation av förmodad orsak i händelserapporterna.

Det finns troligen ett mörkertal när det gäller bränder orsakade av fyrverkerier utomhus, eftersom det generellt kan vara svårt att fastställa orsaken till exempelvis bränder i containrar, soptunnor etc.

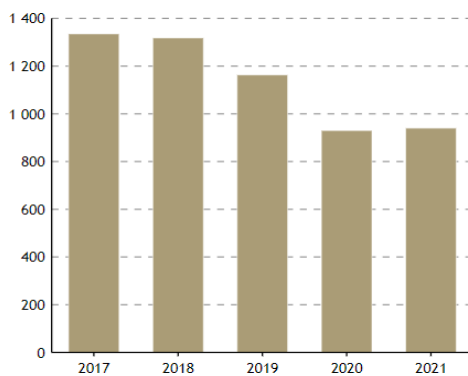
Trafikolyckor

Trafikolyckor är en av de händelsetyper som har minskat mest i samband med pandemin. 2021 var antalet knappt 20 % lägre än medelvärdet 2017–2021. Det lägre antalet är delvis en följd av en minskad trafikintensitet i perioder under rådande pandemi.

**RÄDDNINGSUPPDRAGEN VID TRAFIK-
OLYCKOR HAR MINSKAT MED**

20 %

I år har det inträffat 940 trafikolyckor, som kan jämföras med medelvärdet för 2017–2021 som är 1 137 stycken. (Figur 9)



Figur 9. Räddningsuppdrag i samband med trafikolyckor inom RSG.

Antalet trafikolyckor ligger under medelvärdet alla månader utom juli och december. Jämfört med 2020 är det framförallt januari och februari som sticker ut, med färre trafikolyckor, samt december då det inträffade fler olyckor. (Bilaga, Figur G).

Jämfört med medelvärdet för 2017–2021 syns ett minskat antal trafikolyckor på i stort sett alla stationsområden. Jämfört med 2020 har det procentuellt sett ökat mest på Hindås, Rävlandas och Angeredes stationsområden.

Trenden sedan flera år tillbaka är att flest räddningsuppdrag vid trafikolyckor sker under eftermiddagen med en tydlig topp vid rusningstrafiken runt 16-tiden. Under 2021 ser fördelningen relativt lik ut, men toppen på eftermiddagen är inte lika markant. (Bilaga, Figur H)

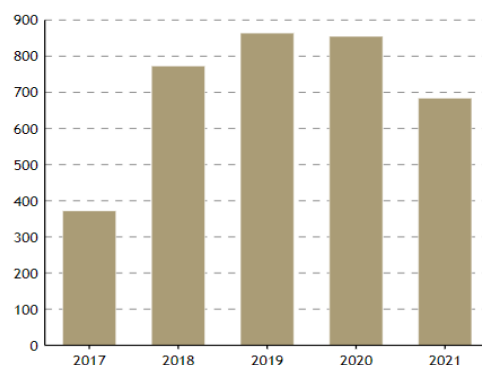
Enligt händelserapporterna har drygt 320 personer avtransporterats till vårdenhet i samband med trafikolyckor. Medelvärdet för 2017–2021 är nästan 400.

Vid 3 % av olyckorna har en eller flera personer varit fastklämda alternativt instängda i fordonet och behövt assistans från räddningstjänsten för att ta sig ut. Medelvärdet för 2017–2021 ligger på 4%.

Sjukvårdsuppdrag

Under de senaste åren har det skett ett antal avtalsförändringar, med avseende på *Sjukvårdsuppdragen*, som påverkar statistiken. Från och med 1 juli 2017 har RSG ett nytt avtal med Sahlgrenska Universitetssjukhuset avseende *Hjärtstoppslarm (IVPA-avtal)*. Detta avtal gäller för Göteborg, Mölndal, Härryda och Partille kommun. Sedan januari 2018 har RSG också ett tillfälligt IVPA-avtal med Södra Älvsborgs sjukhus (numera Sjukhusen i Väster) avseende IVPA i Lerum och sedan 1 juni 2020 finns ett nytt IVPA-avtal med Region Halland. Det innebär att RSG ska åka på *Hjärtstoppslarm/IVPA-uppdrag* i Kungsbacka kommun.

Dessa avtalsförändringar gav inget utslag i statistiken för 2017, men under 2018 syntes en tydlig ökning av antalet *Hjärtstoppslarm/IVPA-uppdrag*, en ökning som fortsatte även 2019. Sedan en topp i januari 2020 (100 stycken) har antalet uppdrag legat på i genomsnitt 60 uppdrag per månad under 2020 och 2021. 2021 var antalet uppdrag färre än både 2020 och medelvärdet för 2017–2021. (Figur 10)



Figur 10. Hjärtstoppslarm/IVPA-uppdrag inom RSG.

Drunkning och drunkningstillbud

Under året har RSG genomfört 43 räddningsuppdrag i samband med drunkning eller drunkningstillbud. Flest händelser skedde i samband med sol och bad i juli (11 stycken), men det var även något fler händelser i början av året, främst isolyckor. Enligt händelserapporterna har nio personer omkommit i samband med dessa uppdrag. Motsvarande siffror för 2020 är 34 räddningsuppdrag och tre omkomna.

Svenska Livräddningssällskapets nationella statistik visar preliminärt att 93 personer har omkommit i drunkningsolyckor under 2021 (till och med november), vilket är fler än under samma period 2020, då totalt 74 personer omkom. Det är i juni och juli som de flesta drunkningsolyckorna har inträffat, men det skedde även flera isolyckor, med dödlig utgång, främst under februari.

Själv-mord och självmordsförsök

Räddningstjänsten genomför varje år ett antal räddningsuppdrag i samband med självmord och självmordsförsök. Enligt RSG:s händelserapporter var antalet uppdrag i år 124 stycken. Medelvärdet för de senaste åren är drygt 135 per år. Dessa siffror är troligtvis i underkant, då även andra händelsetyper ibland kan orsakas av självmord och självmordsförsök, till exempel trafikolyckor, bränder och sjukvårdsuppdrag.

När det gäller självmord och självmordsförsök vid de tre högbroarna inom förbundsområdet (Älvsborgsbron, Angeredsbron och Göta Älvbron/Hisingsbron) visar insatsstatistiken att RSG genomför omkring 40 insat-

ser per år (medelvärde 2017–2021) i samband med hopp och hot om hopp från högbro. I år har det genomförts 26 uppdrag, vilket är på samma nivå som 2020.

14 av händelserna inträffade på Älvsborgsbron. Detta antal har varit relativt konstant sedan 2019, då nya hoppsskydd färdigställdes på Älvsborgsbron. Före 2019 låg antalet händelser på omkring 30 per år i genomsnitt.

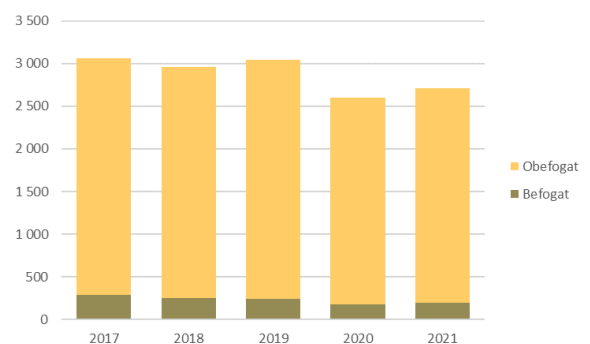
Jämfört med 2020 syns i år en markant minskning av antalet *själv-mord* och *själv-mordsförsök* i anslutning till järnväg/spårområden, från 37 till 12 stycken.

Automatlarm

Automatlarm utan brandtillbud var en av de händelsetyper som minskade mest under första året av pandemin. Under 2021 har antalet ökat något igen, men ligger fortfarande under medelvärdet för 2017–2021.

Under 2021 har RSG larmats till 2 714 automatiska brandlarm, varav 194 har bedömts vara befogade. Andelen obefogade automatlarm ligger därmed på cirka 93 %. (Figur 11)

De vanligaste kända orsakerna till obefogade larm är oaktsamhet vid matlagning, hantverkare, tekniska fel och intryckt larmknapp.



Figur 11. Automatiska brand- och sprinklerlarm inom RSG.
Källa: Larmutredare, RSG

Olycksutredning & Analys

Händelserapporter och utvärderingar

RSG:s rapportskrivare kan skapa en eller flera utvärderingar kopplat till varje räddningsuppdrag. Dessa utvärderingar används i förbundets interna utvecklingsarbete och innehållet i händelserapporter och utvärderingsflikar förmedlas regelbundet till ansvariga inom förbundet.

2021 registrerades 875 stycken utvärderingsposter och de är fördelade enligt följande: *Förebyggande insatser* (inklusive *Automatlarm*) 67 %, *Räddningsinsats* 21 % och *Fordon/Utrustning* 12 %.

Under 2021 har 218 händelserapporter efterfrågats och lämnats ut till andra myndigheter, företag, media och privatpersoner.

Olycksutredning

Vid olyckor som kan förväntas ge organisationen speciella kunskaper och erfarenheter, kompletteras händelserapporten med en olycksutredning.

Under 2021 har följande fyra olycksutredningar avslutats (datum anger när händelsen inträffade):

2020-09-01	Trafikolycka med järnvägsvagn, Sävenäs rangerbangård, Göteborg
2020-10-26	Brand i kolgrill i restaurang, Göteborg
2021-02-19	Brand i gasbuss, Hjalmar Brantingsplatsen, Göteborg
2021-04-17	Brand i flerbostadshus, Lindome

Utredningarna har redovisats internt via bland annat mail och interna hemsidan, samt presenterats för berörda i olika mötesforum. Utredningar skickas även till externa myndigheter, organisationer och andra intressenter, såsom MSB, Trafikverket och fastighetsägare.

Utöver dessa pågår arbetet med två utredningar från händelser som inträffade under 2021 (datum anger när händelsen inträffade):

2021-09-28

Brand/explosion i flerbostadshus, Annedal, Göteborg

2021-07-04

Brand i flerbostadshus, Angered, Göteborg

Branden/explosionen i ett flerbostadshus i Annedal anses vara av nationellt intresse och utreds därför även av externa utredare på uppdrag av MSB.

Under året har det utvecklats ett nytt arbetssätt för att följa upp dödsbränder. Dödsbränder kommer normalt inte att dokumenteras i en olycksutredning, utan istället sammanställs relevanta uppgifter för att i aggregerad form ge kunskapsunderlag till både det lokala och det nationella förebyggande arbetet.

Presentationsmöte

Ou&A genomför normalt ett presentationsmöte varje år, där aktuella utredningar, statistiksammanställningar och andra relevanta erfarenheter redovisas och diskuteras. Tanken är att sprida erfarenheter och skapa möjlighet till dialog i syfte att verka för en lärande organisation. Till dessa möten bjuds alla i organisationen in. Även externa personer kan bjudas in för att utveckla och inspirera. På grund av pandemin genomfördes inget fysiskt presentationsmöte i år. Presentationerna spelades istället in och gjordes tillgängliga via Insidan.

Årets presentationer hade följande innehåll:

- Statistik över genomförda räddningsuppdrag 2020
- Olycksutredning avseende tågolycka på Sävenäs Rangerbangård.
- Olycksutredning avseende en dödsbrand i juni 2020 som bland annat berör problematik kring självutrymning i boendeformer för särskilt riskutsatta personer.

Sakkunnigutlåtanden

Under 2021 har RSG upprättat och lämnat ut 34 stycken sakkunnigutlåtanden till Polis- och/eller Åklagarmyndigheten angående risk för spridning av brand och rök (41 stycken 2020). Dessutom har personal från funktionen vid tre tillfällen deltagit i tings- och hovrättsförhandlingar som sakkunnigt vittne.

Bilaga: Tabeller och diagram

Tabell A. Räddningsuppdrag, fördelade per händelsetyp, inom RSG.

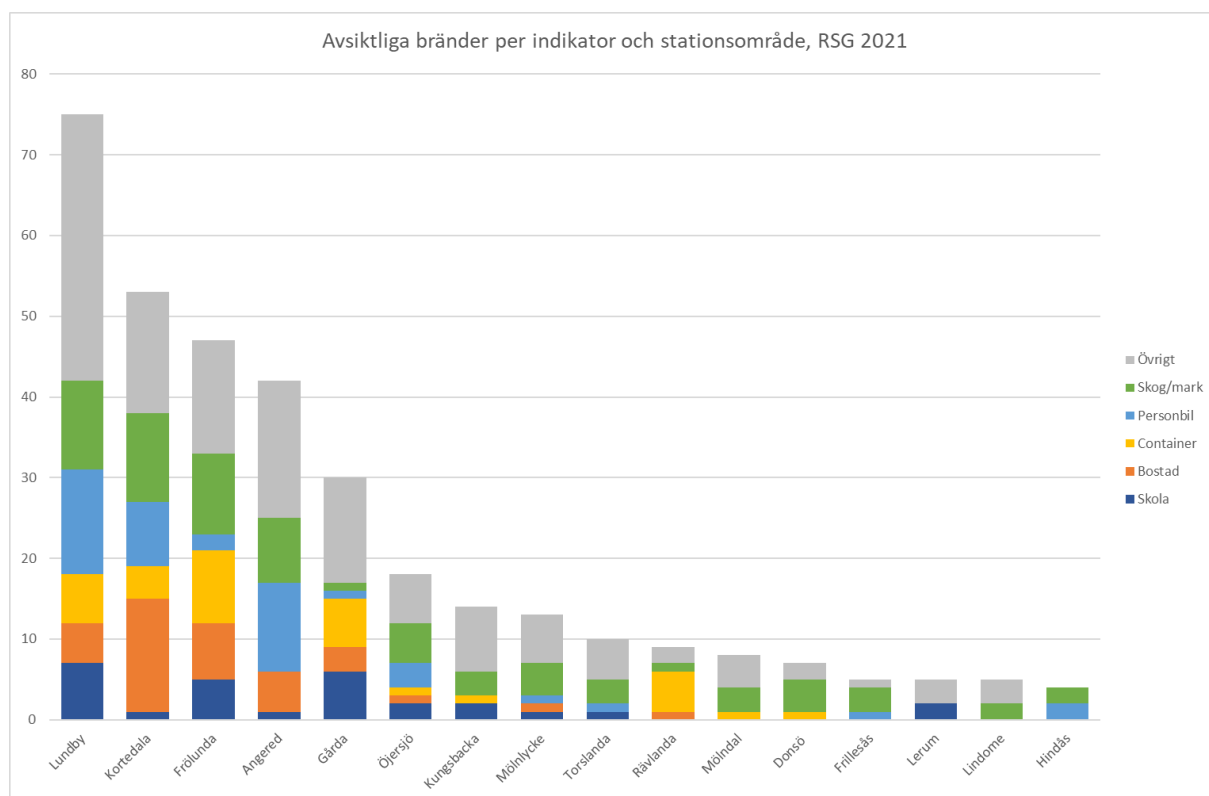
HÄNDELSETYP	2017	2018	2019	2020	2021
Olycka/tillbud	4 213	4 472	3 875	3 516	3 336
Brand i byggnad	840	852	769	734	744
Brand i skog eller mark	286	490	309	343	294
Brand i fordon/fartyg	355	391	331	284	239
Brand i avfall/återvinning	380	337	267	235	168
Annan brand	181	238	196	167	127
Trafikolycka (väg, spår, flyg, sjö)	1 335	1 318	1 163	930	940
Utsläpp av farligt ämne	205	231	206	202	185
Drunkning/tillbud	34	39	28	34	43
Nödständig person	290	266	274	264	279
Naturolycka	76	51	101	101	85
Övrig händelse	231	259	231	222	232
Larm utan tillbud	3 555	3 492	3 602	3 147	3 299
Automatlarm utan brandtillbud	2 772	2 650	2 761	2 370	2 488
Annan händelse utan risk för skada	783	842	841	777	811
Sjukvårdsuppdrag	372	773	864	855	684
Hjärtstoppslarm/IVPA	372	773	864	855	684
Annat uppdrag	242	288	271	300	282
Annan hjälp till ambulans	132	180	185	232	200
Hjälp till polis	15	11	21	23	19
Hiss, utan risk för personskada	14	26	12	5	13
Sanering vägbana	2	3	2	2	4
Hjälp till hemtjänsten	38	31	11	11	13
Teknisk service	8	8	12	10	11
Annat uppdrag	33	29	28	17	22
Återkallades före ankomst	190	233	271	205	163
TOTALT	8 572	9 258	8 883	8 023	7 764

Tabell B. Räddningsuppdrag fördelade per kommun

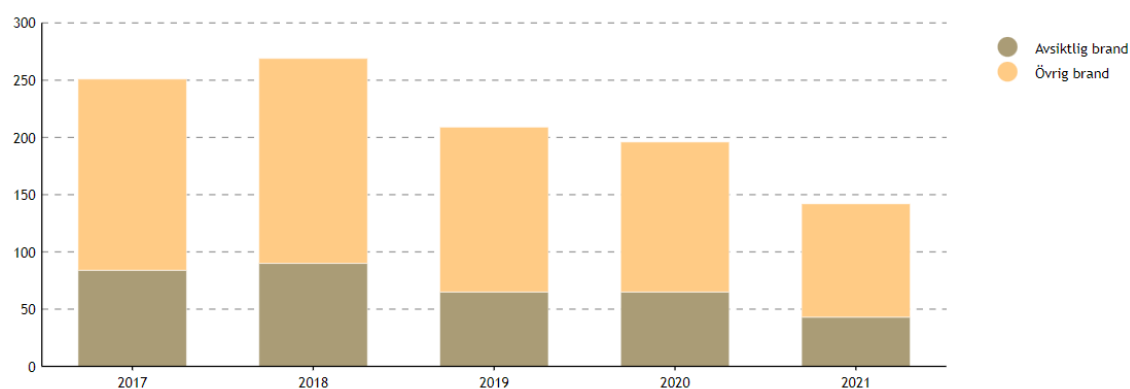
KOMMUN	2017	2018	2019	2020	2021
Göteborg	6 296	6 703	6 382	5 823	5 449
Härryda	371	399	373	310	382
Kungsbacka	567	641	640	597	612
Lerum	387	431	387	409	356
Mölndal	634	743	772	625	672
Partille	317	341	329	259	293
Övriga	41	57	70	76	95
TOTALT	8 613	9 315	8 953	8 099	7 859

Tabell C. Bränder inom RSG

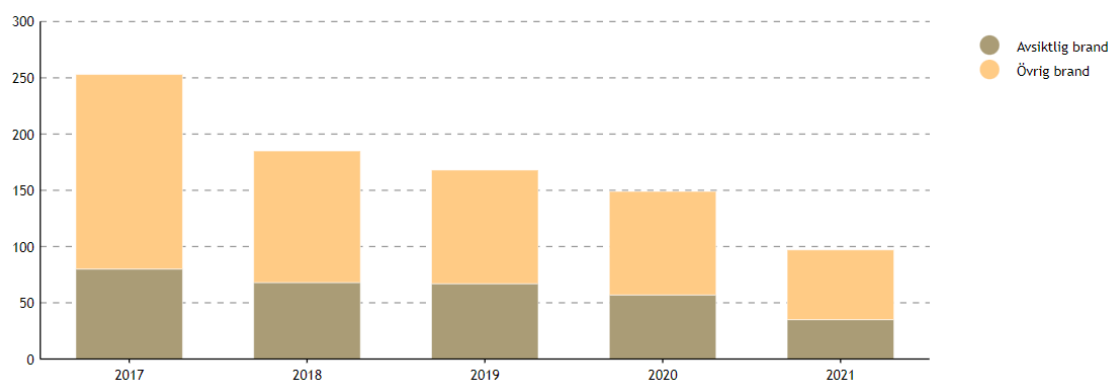
	2017	2018	2019	2020	2021
Brand i byggnad	840	852	769	734	744
Brand, ej i byggnad	1 202	1 456	1 103	1 029	828
TOTALT	2 042	2 308	1 872	1 763	1 572



Figur A. Avsiktliga bränder 2021, per indikator och stationsområde inom RSG. I kategorin "Övrigt" ingår bl a avsiktliga bränder i moped/båt, papperskorg, kabelbränning etc.



Figur B. Bränder i personbilar inom RSG.



Figur C. Bränder i sopcontainer och återvinningscontainer inom RSG.

Tabell D. Omkomna personer i bränder inom RSG

ANTAL	2017	2018	2019	2020	2021
Omkomna i bränder	7	4	4	4	5

Tabell E. Bostadsbränder, fördelade per bostadstyp, inom RSG.

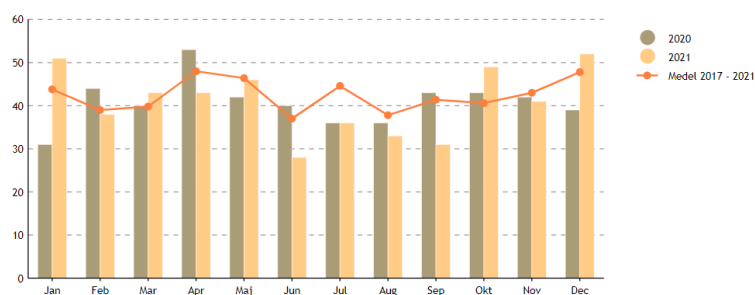
BOSTADSTYP	2017	2018	2019	2020	2021
Flerbostadshus	406	410	356	346	321
Parhus, radhus, kedjehus	30	21	25	31	34
Villa	80	93	81	93	114
Fritidshus	8	8	6	5	9
Annan bostadstyp	14	11	17	14	13
TOTALT	538	543	485	489	491

Tabell F. Bostadsbränder fördelade per kommun.

KOMMUN	2017	2018	2019	2020	2021
Göteborg	431	401	342	370	345
Härryda	18	19	18	12	20
Kungsbacka	31	43	45	41	39
Lerum	11	17	16	22	30
Mölndal	30	44	40	25	33
Partille	17	19	24	19	24
Övriga	3	2	7	18	14
TOTALT	541	545	492	507	505

Tabell G. Bostadsbränder per 1 000 invånare, fördelat per kommun och stadsdel (Göteborg).
Siffran för hela Sverige är hämtad från MSB (ida.msb.se).

KOMMUN/Stadsdel	2017	2018	2019	2020	2021
Göteborg	0,76	0,70	0,59	0,63	0,57
Angered	1,61	1,12	0,86	0,98	1,04
Askim-Frölunda-Högsbo	0,68	0,63	0,37	0,44	0,47
Centrum	0,57	0,70	0,69	0,65	0,40
Lundby	0,66	0,65	0,62	0,67	0,45
Majorna-Linné	0,72	0,61	0,47	0,58	0,64
Norra Hisingen	0,47	0,56	0,52	0,62	0,55
Västra Göteborg	0,53	0,47	0,52	0,46	0,52
Västra Hisingen	0,73	0,42	0,42	0,70	0,48
Örgryte-Härlanda	0,51	0,74	0,62	0,53	0,33
Östra Göteborg	1,28	1,21	0,87	0,83	1,12
Härryda	0,48	0,50	0,47	0,31	0,52
Kungsbacka	0,38	0,52	0,53	0,48	0,46
Lerum	0,26	0,40	0,38	0,51	0,69
Mölnadal	0,45	0,65	0,58	0,36	0,47
Partille	0,45	0,49	0,61	0,48	0,61
RSG	0,65	0,65	0,57	0,57	0,57
Sverige	0,68	0,71	0,70	0,68	N/A

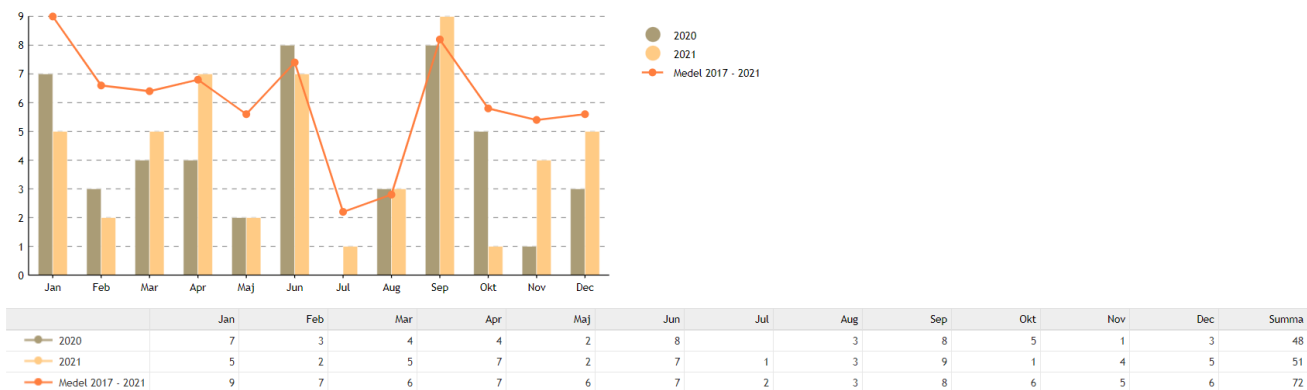


	Jan	Feb	Mar	Apr	Maj	Jun	Jul	Aug	Sep	Okt	Nov	Dec	Summa
2020	31	44	40	53	42	40	36	36	43	43	42	39	489
2021	51	38	43	43	46	28	36	33	31	49	41	52	491
Medel 2017 - 2021	44	39	40	48	46	37	45	38	41	41	43	48	509

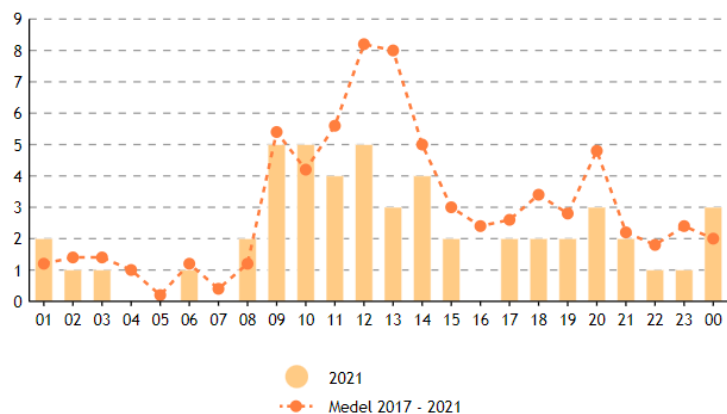
Figur D. Bostadsbränder, fördelat per månad, inom RSG.

Tabell H. Bränder och brandtillbud orsakade av levande ljus, 1:a adventshelgen till trettondagen, inom RSG.

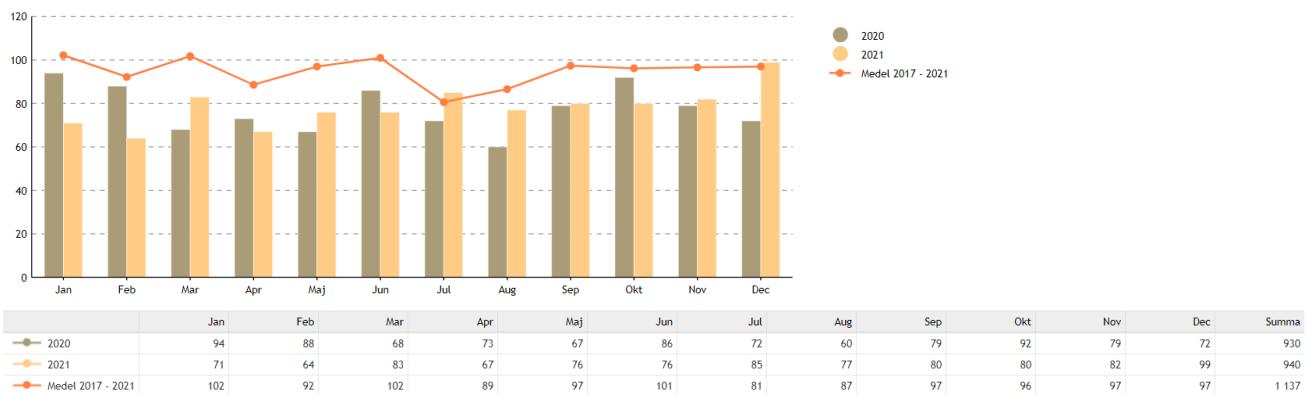
ANTAL	2017/2018	2018/2019	2019/2020	2020/2021	2021/2022
Brandtillbud med levande ljus och tomtebluss	6	8	9	6	9



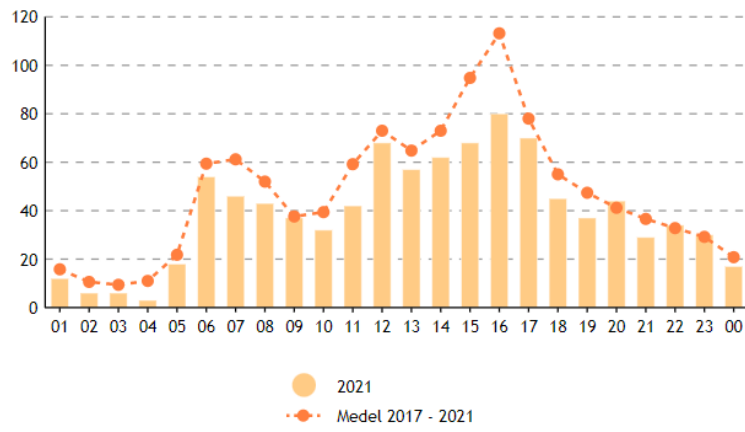
Figur E. Bränder i och omkring skola, förskola och fritidsgård, fördelade per månad, inom RSG.



Figur F. Bränder i och omkring skola, förskola och fritidsgård, fördelade över dygnet, inom RSG.



Figur G. Trafikolyckor, fördelade per månad, inom RSG.



Figur H. Trafikolyckor, fördelade över dygnet, inom RSG.