



**RÄDDNINGSTJÄNSTEN
STORGÖTEBORG**

Verksamhetsplan 2018



FÖRORD

Räddningstjänsten Storgöteborgs (RSG) verksamhetsplan för 2018 är resultatet av ett omfattande arbete med samtal i organisationen under våren 2017. Innehållet i verksamhetsplanen bygger på diskussionerna vid ett antal möten där förbundsstyrelsen, ledningsgruppen, facken och enhetschefgruppen har träffats. Därtill kommer årets riskanalys av verksamheten och verksamhetsuppföljningar.

RSG står inför flera utmaningar under 2018. Några verksamhetsdelar är fortfarande under uppbyggnad. Det är till exempel angeläget att Enheten för sotning och brandskyddskontroll fortsätter att utvecklas med samma intensitet som tidigare, så att antalet brandskyddskontroller hamnar i nivå med behovet. Det är också nödvändigt att samtliga lokaler anpassas för både kvinnor och män. Vi vill uppmärksamma vikten av att förbundet fortsätter att förbättra förmågan beträffande insats vid pågående dödligt våld samt successivt utvecklar krisberedskapsarbetet i linje med statens intentioner. RSG:s arbete inom farlig verksamhet behöver också finna sina former enligt beslutad plan.

En förutsättning för att begreppet prioriterade områden ska ha en faktisk betydelse är att antalet områden är begränsat. År 2018 kommer vi särskilt att beakta fyra områden: **Brandskydd i bostad, likabehandling och jämställdhet, kompetensförsörjning samt gränslös räddningstjänst.**

För att minimera antalet bostadsbränder ska projektet Brandskydd i bostad omsättas från projekt till en implementerad verksamhet i vardagen. RSG ska vara pådrivande i det förebyggande arbetet inom brandskydd i bostad och finnas med och kommunicera det brandförebyggande budskapet på flera arenor. För att lyckas behöver detta arbete bedrivas i samverkan med externa aktörer, exempelvis allmännyttan och privata bostadshusägare.

Vidare är det av största betydelse att förbundet fortsätter på den inslagna vägen att genomföra den påbörjade likabehandlingsplanen och säkerställa att det inte förekommer någon form av diskriminering eller kränkning mot personal. Det är viktigt att arbetet för en jämställd arbetsplats fortsätter med samma styrka. Inom jämställdhetsarbetet ska fokus i första hand ligga inom den utryckande verksamheten.

Kompetensförsörjningen är ytterligare en prioriterad fråga, eftersom rätt kompetens och bemanning är en förutsättning för att genomföra och uppfylla RSG:s åtaganden och uppdrag.

Vi anser vidare att ökad samverkan är en framgångsfaktor i arbetet för skydd mot olyckor. Därför prioriteras också utvecklingen av samarbetet över kommungränserna. Ett viktigt steg i denna riktning är att etablera ett gemensamt operativt ledningssystem för räddningstjänst inom Göteborgsregionen med anslutning till RSG:s ledningscentral.

Avslutningsvis vill vi båda lyfta fram förbundets medarbetare. Såväl förbundsstyrelse som ledning har största förtroende för er! Det är vi tillsammans som ska ta förbundets verksamhet ytterligare ett steg framåt under 2018.

Ingrid Andreae
Förbundsstyrelsens ordförande

Lars Klevenparr
Förbundsdirektör

Långsiktiga mål år 2020

RSG är en räddningstjänst som levererar en nyfiken, robust och effektiv verksamhet med tydliga ambitioner för framtiden. För att nå dit måste vi vara:

- en räddningstjänst som bidrar till ökad trygghet för alla människor
- en självklar aktör i samhällsutvecklingen
- en myndighet som tar ansvar för en hållbar utveckling
- en arbetsplats för alla
- i framkant när det gäller forskning och metodutveckling

Långsiktig målbild gemensamt formulerad av fack och ledning 2015

Innehåll

1 RSG:s verksamhetsplan	5
2 Organisation	9
3 Uppdrag	10
4 Före händelse	14
5 Under händelse	18
6 Efter händelse	19
7 Samhälle och omvärld	20
8 Organisationens utveckling och RSG:s uppdrag	23
9 Attraktiv arbetsplats och kompetens	25
10 Arbetsmiljö och hälsa	26
11 Miljö och hållbar utveckling	27
12 Ekonomiska förutsättningar	28

1 RSG:s verksamhetsplan

1.1 Syftet med verksamhetsplanen

Räddningstjänstförbundet Storgöteborg (RSG) bedriver dagligen en löpande verksamhet. Allt arbete beskrivs inte i detta dokument. Syftet med RSG:s verksamhetsplan är att tydliggöra uppdraget på en övergripande nivå. Den ska skapa samsyn och en tydlig, gemensam riktning i organisationen - **en röd tråd**. På bild 1 syns nivåerna i målstyrningen.

Översta nivån innehåller bland annat lagar, förbundsordning, handlingsprogrammet 2016-2019, den politiska och förbundsdirektörens inriktning samt analyser.

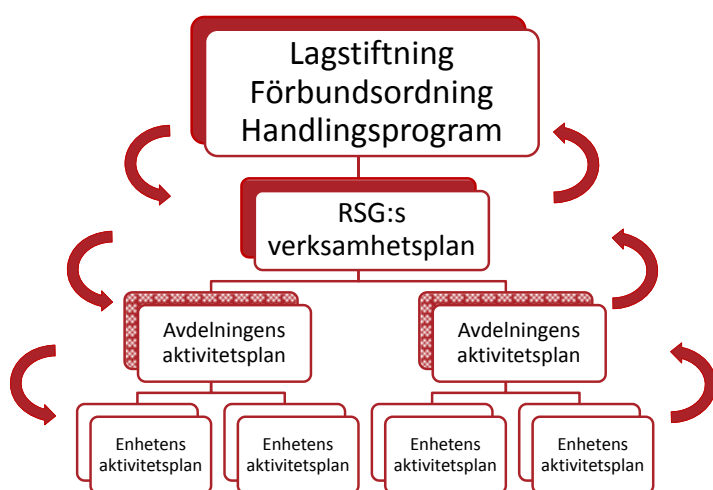


Bild 1 Nivåer i målstyrningen - den röda tråden

I nästa nivå finns verksamhetsplanen som sammanfattar mål och inriktning för det som ska utföras i förbundet.

Avsnitten i verksamhetsplanen är områden som beskriver vad RSG ska uppnå gemensamt, inte vad varje avdelning eller enhet ska göra.

Varje chef åtar sig de delar av planen som berör den egna verksamheten. De nedbrutna målen är mer konkreta och kallas för aktivitetsplaner.

Varje avdelning skapar sin egen aktivitetsplan utifrån verksamhetsplanen. Avdelningens aktivitetsplan bildar grunden för enheternas aktivitetsplaner. I varje nivå blir målen och aktiviteterna allt mer detaljerade för att bli levande och användbara i vardagen.

På så sätt kan aktiviteterna härledas från verksamhetsplanen till organisationen som en röd tråd och bidrar gemensamt till att RSG uppfyller sitt uppdrag.

1.2 Ett gemensamt ansvar för alla

Ledningen har yttersta ansvaret för att verkställa det som står i verksamhetsplanen. Varje chef har ansvar för sin del av verksamheten och för samarbetet mellan avdelningar och enheter. Oavsett befattning har alla en uppgift i att bidra. Alla medarbetare har olika arbetsuppgifter och alla är lika viktiga för att nå målen.

Ytterst handlar det om att skapa en verksamhet som ger god service till medborgarna och som håller en hög kvalitet.

1.3 Planering och uppföljning enligt

Planera, Göra, Studera, Agera (PGSA)

Verksamhetsplanen är en del i styrningen av verksamheten. En annan del är uppföljningen. Verksamhetsuppföljning innebär genomgång av verksamhetens resultat. Både de aktiviteter som utförs i verksamheten och det ekonomiska perspektivet följs upp.

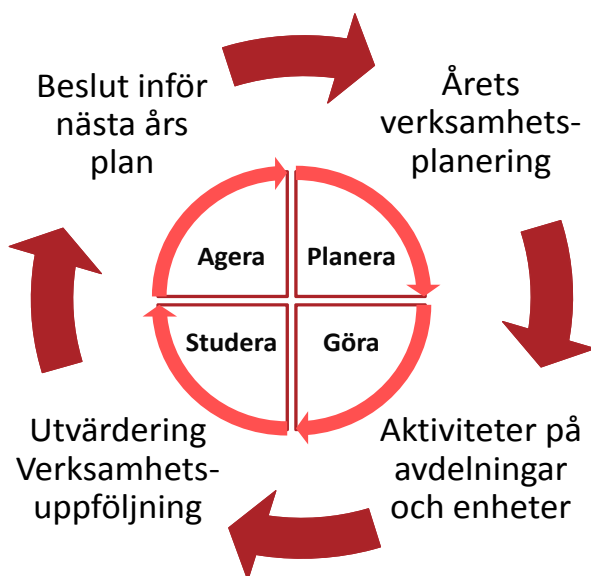


Bild 2 Processen för planering och uppföljning

PGSA-cirkeln är en illustration av detta, se bild 2. Cirkeln är en modell för ständiga förbättringar. Den är indelad i fyra faser: Planera, Göra, Studera och Agera.

Planera-fasen innebär att göra en analys av nuläget, att förstå var organisationen befinner sig, vad som behöver göras och vilka behov av förbättringar som finns. Därefter är det möjligt att planera för åtgärder.

I **Göra-fasen** genomförs beslutade aktiviteter på avdelningar och enheter. Det som utförs dokumenteras löpande.

Dokumentationen från göra-fasen används i **studera-fasen**. Dokumentationen utvärderas för att se om det som planerades uppnåddes.

Dels kan uppföljning ske genom mätningar av antal, till exempel antal tillsyner som genomförts. Dels kan man följa upp genom redovisning av det resultat som åstadkommit, till exempel kontroll av att man nått målet i ett projekt.

Om man efter analys i studera-fasen kan konstatera att uppdraget eller projektet har lyckats, så dokumenteras resultatet eller det nya arbetssättet och sprids till alla som är berörda. Detta sker i **agera-fasen**.

Erfarenheter från året bildar grunden för nästa års verksamhetsplan i en ny **planera-fas**. Utvärderingen är en viktig del i att år för år ständigt öka kvaliteten i en organisation.

RSG följer varje år en viss tidsordning för planering och uppföljning.

1.4 RSG:s årshjul för ledning och styrning

I bild 3 visas RSG:s årshjul. Här kan man följa vad som händer under ett år på förbundsövergripande nivå när det gäller planering, uppföljning, budget och prognos.

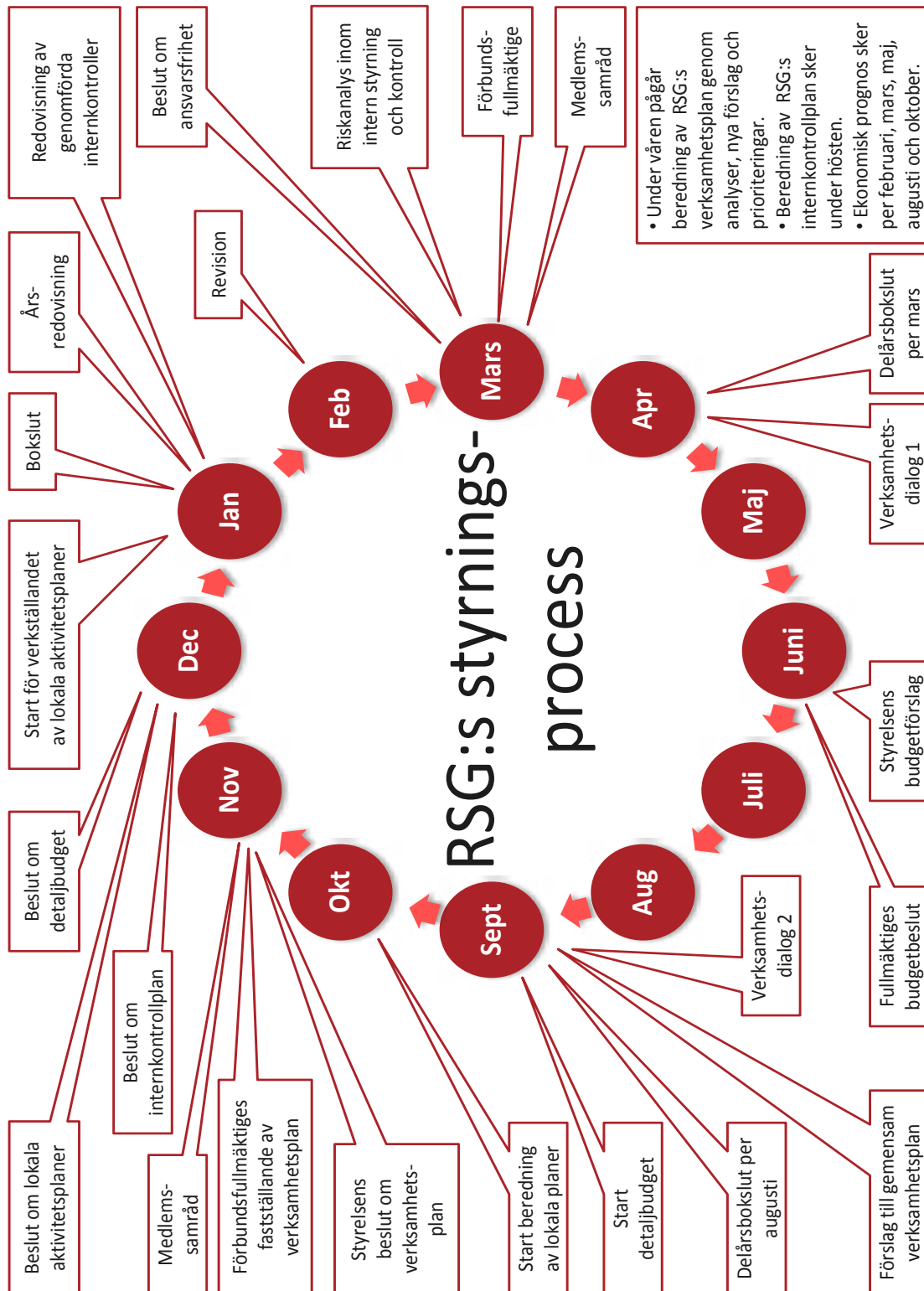


Bild 3 RSG:s årshjul för ledning och styrning

1.5 Så här läser du verksamhetsplanen

Verksamhetsplanen består av tolv avsnitt. Förbundsstyrelsens ordförande och förbundsdirektören inleder med ett **förord**.

I avsnittet **RSG:s verksamhetsplan** beskrivs syftet med verksamhetsplanen och RSG:s övergripande styrningsprocess vad gäller planering och uppföljning.

Avsnitten **Organisation** och **Uppdrag** handlar om RSG:s struktur och förutsättningar för hur arbetet styrs och vilken verksamhet RSG ska bedriva.

De avsnitt som heter **Före**, **Under** och **Efter händelse** beskriver delar i RSG:s grunduppdrag. Här definieras centralt beslutade mål och inriktningar när det gäller den verksamhet som är riktad till medborgare och organisationer. I de uppdrag som utförs dagligen möter RSG medborgare, organisationer och andra samarbetspartners.

Strategisk utveckling och projekt förekommer inom många områden och flertalet av de strategiska områdena löper över flera år. Dessa beskrivs i avsnitten **Samhälle och omvärld**, **Organisationens utveckling och RSG:s uppdrag**, **Attraktiv arbetsplats och kompetens** samt **Miljö och hållbar utveckling**.

Arbetsmiljö och hälsa belyses i avsnitt 10.

Till sist presenteras **ekonomiska förutsättningar** samt hur årets budget är fördelad mellan intäkter och kostnader.

I avsnitten beskrivs inriktningsmål och aktiviteter. **Inriktningsmål** beskriver riktningen för ett visst arbetsområde. Beskrivna **aktiviteter** bidrar till att uppnå målen.

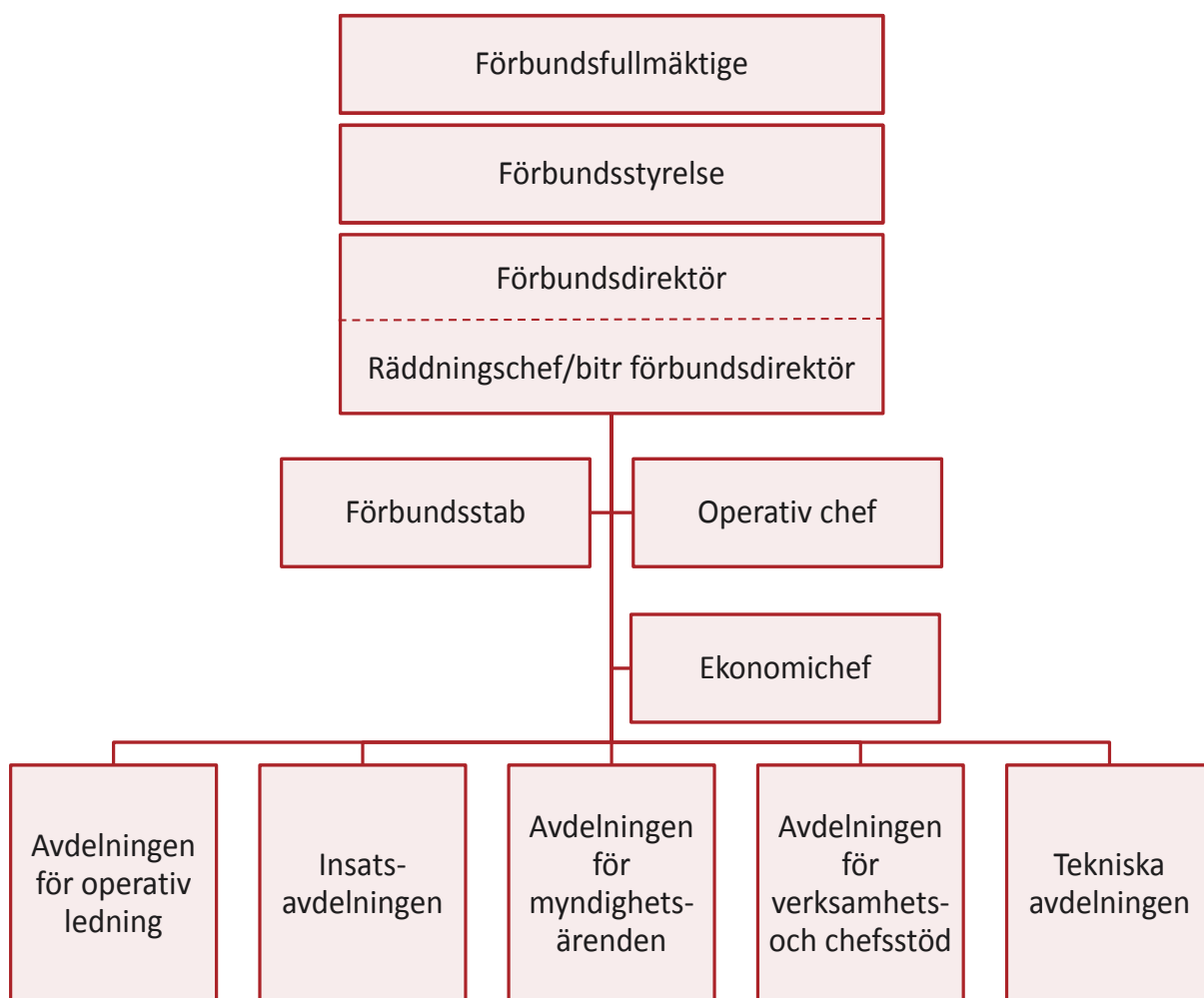
Måluppfyllelse redovisas i kommande verksamhetsuppföljningar och årsbokslut. Måluppfyllelse kan mätas i tal och genom redovisning av genomförda åtgärder. Uppföljning sker några gånger under året, vilket framgår i bild 3, RSG:s årshjul för ledning och styrning. Kommunallagen föreskriver att förbundets verksamhet ska bedrivas i enlighet med god ekonomisk hushållning och förbundet upprättar riktlinjer för god ekonomisk hushållning samt redovisar finansiella och verksamhetsmässiga mål. I samband med del- och årsbokslut bedömer RSG om god ekonomisk hushållning föreligger, i förhållande till de formulerade riktlinjerna. RSG:s riktlinjerna för god ekonomisk hushållning lyder: "God ekonomisk hushållning innebär att förbundet uppnår minst nollresultat och visar att verksamhetsmålen är uppfyllda eller att ansträngningar gjorts för att nå målen. Även vidtagna aktiviteter och åtgärder i enlighet med långsiktiga inriktningar och samhällets mål redovisas."

2 ORGANISATION

Alla kommuner har enligt lag skyldighet att bedriva räddningstjänst, som agerar vid olycka eller överhängande fara för människor, egendom eller miljö. RSG är ett kommunalförbund, vars uppdrag är att bedriva denna verksamhet för sex kommuner. Kommunerna som samverkar i förbundet är Göteborg, Mölndal, Kungsbacka, Härryda, Partille och Lerum. I dessa kommuner bor det tillsammans cirka 815 000 invånare.

Den politiska styrningen sker på samma sätt som i en kommun och förbundets uppdrag regleras i en förbundsordning. RSG har egen styrelse och fullmäktige med representation från alla medlemskommuner. RSG är således en självständig myndighet. Fullmäktige är det högsta beslutande organet och verksamheten granskas av förtroendevalda revisorer och yrkesrevisorer.

Organisationen RSG leds av en förbundsdirektör. I ledningen finns även en räddningschef tillika biträdande direktör. Vid sidan av ledningen finns en förbundsstab och operativ chef samt en ledningsgrupp med chefs- och specialistfunktioner.



3 UPPDRAG

Räddningstjänstförbundet Storgöteborg (RSG) har som värdegrund att allmänheten ska känna trygghet, säkerhet och omtanke. Verksamhetsidén bygger på att förebygga och begränsa olyckor, utfärda tillstånd, förbereda och genomföra räddningsinsatser, vidta åtgärder efter olyckor samt medverka i samhällets krishantering. RSG:s övergripande inriktningsmål är att ingen ska omkomma eller skadas allvarligt till följd av brand samt att skador på egendom och miljö ska begränsas.

Övergripande inriktningsmål

Ingen ska omkomma eller skadas allvarligt till följd av brand. Skador på egendom och miljö ska begränsas.

RSG:s uppgifter och skyldigheter regleras genom lagstiftning, styrande dokument och avtal. Lag (2003:778) om skydd mot olyckor (LSO) är den övergripande lagen för räddningstjänst och förebyggande verksamhet. Lagen syftar till att "bereda människors liv och hälsa samt egendom och miljö ett med hänsyn taget till de lokala förhållandena tillfredsställande och likvärdigt skydd mot olyckor".

Lag (2010:1011) om brandfarliga och explosiva varor (LBE) beskriver räddningstjänstens ansvar för tillståndsgivning och tillsyn för brandfarliga och explosiva varor. Enligt plan- och bygglagen (2010:900) (PBL) bistår RSG med granskning och sakkunskap vid bland annat samhällsplanering, bygglov och under byggprocessen.

Under varje mandatperiod antar förbundsfullmäktige RSG:s handlingsprogram. Nuvarande program, som gäller för 2016-2019, pekar ut fyra lokalt prioriterade mål: Bränder i bostäder ska minska, antalet anlagda bränder ska minska, förmågan att förebygga och hantera stora och komplexa olyckor ska anpassas enligt den förändrade riskbilden samt effektiviteten vid räddningsinsats ska öka. Den övergripande inriktningen i handlingsprogrammet är att ingen ska omkomma eller skadas allvarligt till följd av brand.

Genom avtal med till exempel andra räddningstjänster, sjukvården, Göteborgs Hamn, Myndigheten för samhällsskydd och beredskap (MSB), Sjöfartsverket och Försäkringsbranschens restvärdesräddning AB (RVR AB) har RSG särskilda åtaganden.

RSG ska uppfylla de lagstadgade krav som ställs på organisationer, myndigheter och kommunalförbund. Kommunallagen (1991:900) beskriver hur styrning i en kommun ska ske. I 3 kap. 9 § står att fullmäktige beslutar i ärenden av principiell beskaffenhet och större vikt. Det gäller exempelvis mål och riktlinjer för verksamheten, budget, val av revisorer samt årsredovisning. Grundläggande bestämmelser om en myndighet finns i förvaltningslagen (1986:223). Bland annat beskrivs myndigheternas handläggning av ärenden, exempelvis hur beslut fattas. Som kommunalförbund ska RSG också efterleva annan offentlighetslagstiftning, såsom den om offentlighet och sekretess samt offentlig upphandling. Arbetsrättslagstiftningen reglerar RSG:s förhållanden mellan arbetsgivare och arbetstagare. Exempel är arbetsmiljölagen (1977:1160) och föreskrifter, medbestämmandelagen (1976:580) och diskrimineringslagen (2008:567). Därtill kommer kollektivavtal. Vidare finns miljölagstiftning.

Utvecklingen av RSG:s uppdrag påverkas också av olika analyser, till exempel risk- och olycksanalys.

Mål i RSG:s handlingsprogram enligt LSO

Enligt 3 kap. 3 och 8 §§ i lagen om skydd mot olyckor (LSO) ska varje kommun ange mål för förebyggande verksamhet och räddningstjänst. Handlingsprogrammets mål enligt definitionen i lagstiftningen är övergripande målsättningar som bryts ner och ingår som en integrerad del i RSG:s verksamhetsplan och uppföljning. Nedan finns hänvisningar till de avsnitt som i första hand tar sikte på respektive mål. RSG:s handlingsprogram enligt LSO gäller för 2016-2019.

Mål 1

Bränder i bostäder ska minska.

4 Före händelse

Mål 2

Antalet anlagda bränder ska minska.

4 Före händelse

7 Samhälle och omvärld

Mål 3

Förmågan att förebygga och hantera stora och komplexa olyckor ska anpassas enligt den förändrade riskbilden.

4 Före händelse

5 Under händelse

6 Efter händelse

7 Samhälle och omvärld

Mål 4

Effektiviteten vid räddningsinsats ska öka.

4 Före händelse

5 Under händelse

6 Efter händelse

7 Samhälle och omvärld

Illustration av RSG:s arbete för skydd mot olyckor

Bilden nedan visar hur förebyggande och utryckande verksamhet samverkar för skydd mot olyckor - hela vägen från tidigt i byggprocessen till efter att en händelse kan ha inträffat. Ibland agerar verksamhetsområdena enskilt. Ofta delas uppgifterna av både förebyggande och utryckande personal. Mellan förebyggande insatser och utryckande insatser pågår en ständig process av överföring av information, kunskap och lärande. Tillsammans ger detta ökat skydd mot olyckor.



Före, under och efter händelse - tre skeden inom RSG:s uppdrag

RSG:s uppdrag delas in i tre händelseskeden: *Före, under och efter händelse*. *Före händelse* innefattar förebyggande verksamhet och verksamhet som syftar till att förbereda för räddningsinsats. *Under händelse* innebär RSG:s arbete vid räddningsinsats. *Efter händelse* beskriver det arbete som utförs efter att en olycka inträffat och en räddningsinsats har genomförts.

4.2.2 Rådgivning och information

5.1 Ledningssystem för räddningsinsatser och beredskap

4.4 Brandskydd i bostad

4.3 Utbildning och information

5.2 Support under räddningsinsats

4.3 Utbildning och information

7.1.4 Anlagda bränder

6.1 Olycksutredning, analys och uppföljning



7.1.2 Hot och våld

4.2.2 Rådgivning och information

5.3 Tidsrelaterade mål för insats

7.1.4 Anlagda bränder

6.2 Uppföljning av automatiska brandlarm

7.1.1 Omvärldsanalys och underrättelse

4 Före händelse

RSG:s inriktningsmål inom förebyggande och myndighetsutövning är att underlätta för den enskilde att fullgöra sina skyldigheter och upprätthålla ett skäligt brandskydd. Allmänhetens medvetenhet om brandrisker och agerande vid brand ska öka. Medarbetarna ska ha rätt kompetens och resurser för arbetsuppgifterna och verksamheten ska vara förberedd och väl dimensionerad för förebyggande och operativa insatser.

RSG:s förebyggande arbete bedrivs på många sätt. Några metoder är tillsynsärenden, brandskyddskontroller och tillståndsgivning. Som sakkunnig är RSG också en central aktör i samhällsplaneringen samt informerar och utbildar privatpersoner, medlemskommuner och företag. Därigenom ökar kunskapen om skydd mot olyckor i samhället och olyckor kan förhindras eller begränsas.

Vid olyckor ska räddningsinsatser ske snabbt och effektivt. Detta kräver förberedelser och planering.

4.1 Myndighetsutövning

4.1.1 Tillsyn enligt LSO och LBE

RSG bedriver tillsyn enligt lagen (2003:778) om skydd mot olyckor (LSO) och lagen (2010:1011) om brandfarlig och explosiv vara (LBE). Tillsynsärenden fördelas i tillsynsplanen och riktas till de verksamheter, där behovet bedöms vara som störst. Vissa fastighetsägare omfattas av krav på att lämna in en skriftlig brandskyddsredogörelse. RSG strävar efter att de verksamheter som omfattas av kravet ska skicka in sin redogörelse till RSG. RSG tar emot, hanterar och analyserar samtliga inkomna brandskyddsredogörelser.

- RSG ska påbörja 450 tillsynsärenden
- Uppföljning av antal beslut

4.1.2 Brandskyddskontroll enligt LSO

Uppbyggnaden av Enheten för brandskyddskontroll och sotningstjänster har inneburit flera utmaningar för RSG. I dagsläget är de största utmaningarna att öka säkerheten vid höghöjdsarbete samt att säkerställa fristuppfyllnaden. I syfte att nå fristuppfyllnaden är rekrytering av brandskyddskontrollanter och ökad effektivitet två prioriterade aktiviteter. Med dessa åtgärder bedömer RSG att fristuppfyllnaden kommer att uppfyllas senast 2020.

4.1.3 Tillståndsgivning enligt LBE och LSO

RSG hanterar tillståndsgivning enligt LBE samt tillståndsgivning om egenotning enligt LSO för inkomna ansökningar.

- Uppföljning av antal tillstånd

Mål inom området enligt RSG:s handlingsprogram för LSO

- Bränder i bostäder ska minska.
- Antalet anlagda bränder ska minska.
- Förmåga att förebygga och hantera stora och komplexa olyckor ska anpassas enligt den förändrade riskbilden.
- Effektiviteten vid räddningsinsats ska öka.

4.2 Övriga myndighetsärenden

4.2.1 Samverkan

RSG samverkar som myndighet med kommunernas förvaltningar och andra myndigheter som sakkunnig i brand- och riskfrågor samt brandfarliga och explosiva varor. RSG har antingen rollen som stödjande sakkunnig eller uppgiften att säkerställa det egna uppdraget i bland annat plan- och bygglagen. Samverkan sker genom platsbesök hos berörd instans eller genom remisshantering. Det handlar bland annat om plan- och byggärenden, miljöprövning, serveringstillstånd, farlig verksamhet, tunnlar, evenemangshantering, väg- och järnvägsutredningar.

- Uppföljning av antal remisser

4.2.2 Rådgivning och information

Som myndighet bedriver RSG rådgivning och information i enlighet med LSO och LBE samt utifrån förvaltningslagen. Om möjlighet finns stödjer RSG även enskilda genom att informera om annan parallell lagstiftning. Rådgivning och information kan kompletteras med tillsyn i de fall behovet är av den karaktär att detta anses nödvändigt.

- Uppföljning av uppmärksammade förhållanden som hanteras med hjälp av rådgivning och information

4.2.3 Farlig verksamhet enligt LSO och Sevesolagstiftningen

Vid vissa anläggningar bedrivs verksamhet som innebär fara för att en olycka ska orsaka allvarliga skador på människor eller miljö. Sådana anläggningar omfattas av skyldigheterna i 2 kap. 4§ i LSO. Enligt lagen krävs att anläggningen själv har en skäligen beredskap som kompletterar kommunens beredskap för räddningsinsats. Sevesolagstiftningen berör åtgärder för att förebygga och begränsa följderna av allvarliga kemikalieolyckor. Under 2017 beslutade RSG om ett organisatoriskt koncept för hantering av farlig verksamhet. Upplägget omfattar bland annat analys av risker, samråd avseende beredskap och förmåga, insatsplanering, övning och tillsyn. Övningsverksamheten omfattar årlig övning vid verksamheterna och regelbunden övning av kommunal plan. Under 2017 inrättades också ett avdelningsgemensamt råd för styrning av området farlig verksamhet. Rådets uppgift är att samordna planering och uppföljning samt hantera behov av styrning.

- Avdelningarna ska utföra arbete enligt plan
- Rådet för farlig verksamhet ska verka enligt plan

4.3 Utbildning och information

RSG ger information och utbildning inom brandskydd och riskhantering till medlemskommuner, privatpersoner och företag. Bland annat sker detta till skolor, i kampanjer, inom aktiviteter för brandskydd i bostad, till kursdeltagare från utbildningen Svenska för invandrare och nyanlända samt via extern utbildning.

- RSG ska genomföra 1 200 förebyggande informationstillfällen till områden och målgrupper, där effekten bedöms vara störst
- Plan för kampanjer ska genomföras
- RSG ska erbjuda brandskyddsutbildning till medlemskommunerna enligt behov
- Uppföljning av antal utbildningstillfällen till SFI-elever och nyanlända

4.4 Brandskydd i bostad

4.4.1 Strategi för brandskydd i bostad

RSG tog under 2016 fram en strategi för arbetet med att minska antalet bostadsbränder och konsekvenserna av bostadsbränder. Strategin bygger på statistik och erfarenheter samt ligger till grund för bland annat metodval och prioriteringar. Under 2017 påbörjades införandet av den nya strategin som innefattar samordning och kvalitetssäkring, att befintliga aktiviteter struktureras och utvecklas samt att åtgärder riktas särskilt mot målgrupper och geografiska områden som ofta drabbas. Implementeringen fortsätter under 2018.

RSG deltar i styrgruppen och arbetsgruppen i det nationella projektet om lärande från bostadsbränder.

Detta innebär att:

- Organisation för det strategiska arbetet inom bostadsbränder införs
- Innehållet i strategin implementeras och utvecklas
- MSB:s fördjupade datainsamling "Lärande från bostadsbränder" införs

4.4.2 Återkoppling efter insats vid bostadsbrand

Efter räddningsinsats ska återkopplingar till medborgarna ske. Behoven avgör om detta ska ske i anslutning till insats eller senare.

4.4.3 Larmbehandlingstid vid brand i byggnad

- Larmbehandlingstiden ska understiga 60 sekunder vid brand i byggnad

4.5 Räddningsplanering

Samverkan med kommuner, andra myndigheter och samverkanspartners ska stärkas och förmågan att tillsammans med andra aktörer identifiera risker i ett tidigt skede och vidta åtgärder ska utvecklas, så att förebyggande och operativa insatser kan genomföras med rätt förmåga och med en flexibel anpassning till rådande läge. Styrkorna ska löpande genomföra objektsorienteringar. Dessa riktar sig till områden och målgrupper, där effekten bedöms vara störst.

- Insatsplaner, insatskort och larmplaner ska uppdateras kontinuerligt
- 1 600 objektsorienteringar ska genomföras

4.6 Förmåga

RSG:s förmåga och kompetens ska anpassas till framtida behov och i enlighet med aktuell risk- och hotbild. Detta gäller samtliga delar i verksamheten och sker i samarbete med RSG:s utbildnings- och forskningsråd samt inom förmågegrupperna.

4.6.1 Kompetens

Förebyggande verksamhet

En förmågebeskrivning för den förebyggande verksamheten inom myndighetsärenden ska beskriva den grundläggande kompetens som ska finnas. Styrdokument är under utveckling och implementering ska ske kontinuerligt i takt med att arbetet fortskrider. Uppföljning av arbetssätt, rutiner och instruktioner inom den förebyggande verksamheten ska fortsatt genomföras och utvecklas.

Operativ verksamhet

Styrdokumentet Enheternas förmåga är en standardisering av de förmågor en utryckande enhet ska ha. Fortsatt implementering ska ske och kompetensen ska motsvara styrdokumentet Enheternas förmåga. Uppföljning av arbetssätt, rutiner och instruktioner inom den operativa verksamheten ska fortsatt genomföras och utvecklas.

- Uppföljning ska ske minst en gång i månaden
- Dokumentation av övning och utbildning ska utvecklas
- Ett system för instruktioners implementering ska utvecklas

4.6.2 Intern utbildning och övning

Förebyggande verksamhet

Framtagandet av en generell utbildningsplan med utgångspunkt i förmågebeskrivningen ska initieras. Grupper för hantering av utbildning och övning ska vidareutvecklas.

Operativ verksamhet

En generell utbildningsplan för ledningsfunktioner ska fortsatt utvecklas. Här ingår bland annat styrkeledarträffar och Mötesplats Ledning. Inriktningen ska vara ett tydligare coachande ledarskap från de högre ledningsfunktionerna riktat främst mot förbundets styrkeledare. Coachning vid uppföljning av insatser ska ske utifrån ett lärandeperspektiv. Utbildning till styrkeledare ska stärkas vad gäller riskbedömning på skadepåsar. Alla ledningsfunktioner ska delta i Mötesplats Ledning och alla styrkeledare ska delta i styrkeledarträffarna.

- Alla enheters genomförda övningar ska ha godkänt resultat

4.6.3 Utveckling

Förebyggande verksamhet

Kontinuerlig utveckling ska ske bland annat vad gäller arbetsmetodik, materiel, teknik och verksamhetssystem. En löpande utveckling ska även ske av kunskap och utbildning samt i hur lärandet ska vara en del i vardagen.

I takt med att RSG arbetar med att säkerställa kompetensförsörjning över tid inom avdelningen för myndighetsärenden kommer utvecklingsarbete för den förebyggande verksamheten att prioriteras utifrån behov och tillgängliga resurser.

Operativ verksamhet

En kontinuerlig utveckling sker i förmågegrupper, bland annat vad gäller metod, taktik, materiel, teknik, IT-system samt kunskap och utbildning. Arbetet kopplas till RSG:s koncept för övningsverksamhet och kompetensutveckling hos styrkorna. Styrning och integration mellan förmågeutveckling, arbetsmiljöfrågor, olycksutredning och analys, lärande samt utbildning och övning ska utvecklas vidare under 2018. Investerings- och utvecklingsarbete ska utgå från behov och resurser. Arbetsmiljöperspektivet ska beaktas. Införande av nya metoder och materiel ska kopplas till krav i upphandlingar.

Konceptet för RSG:s övningsverksamhet samt RSG:s utbildningsprocess ska fortsatt utvecklas. En översyn av övningsområdena Färjenäs och Karholmen pågår och RSG utreder möjligheterna att skapa en ny övnings- och utbildningsanläggning.

5 Under händelse

RSG:s inriktningsmål är att vid olycka och överhängande fara för olycka hindra och begränsa skador på människor, egendom och miljö.

Räddningsinsatser ska ske snabbt och effektivt för bästa resultat. Flera olyckor ska kunna hanteras samtidigt i samverkan med andra aktörer och uthålligheten ska vara god vid långvariga insatser.

5.1 Ledningssystem för räddningsinsatser och beredskap

5.1.1 Löpande verksamhet

RSG ska ha ett operativt ledningssystem som kan anpassas beroende av en olyckas komplexitet och omfattning samt risk- och hotbild. Utveckling av förmåga till ledning och samverkan ska ske för att möta regionalisering av operativ ledning samt för aktörs-gemensamt agerande vid samhällsstörningar.

I RSG:s ledningssystem ingår räddningschef i beredskap (RCB), stabschef, larm- och ledningscentral samt räddningsledare. Vidare finns funktionen för myndighetsärenden och stabsresurs (MSR). RSG:s operativa ledningssystem anpassas beroende av situation, olyckans komplexitet och omfattning.

- Uppföljning av antal aktiveringar av MSR-funktionen
- Uppföljning av antal tillfällen då RCB:s stab har utökats

5.1.2 Utveckling av ledningssystem för räddningsinsatser och beredskap

RSG ska fortsätta utvecklingen av ledningsorganisationens förmåga att tillämpa RSG:s uppdrag vid olika händelser. Utvecklingen av metoder och ansvarsfördelning för övergripande ledning och styrning av den operativa verksamheten ska fortgå. Struktur och metodik i de operativa staberna ska fortsatt utvecklas.

5.2 Support under räddningsinsats

Support ska finnas dygnet runt vad gäller fordon, IT samt tele, vilket erhålls genom ordinarie verksamhet eller beredskap.

5.3 Tidsrelaterade mål för räddningsinsats

RSG arbetar kontinuerligt för att minska responstiden vid räddningsinsatser, det vill säga tiden från det att den hjälpsökande ringer 112/SOS Alarm till dess att räddningstjänst anländer till olycksplatsen. Under 2018 kommer RSG att utveckla målsättningar för optimeringsprinciper, inventera åtaganden samt utveckla mätmetoder för uppföljning av tidsrelaterade mål.

Mål inom området enligt RSG:s handlingsprogram för LSO

- Förmåga att förebygga och hantera stora och komplexa olyckor ska anpassas enligt den förändrade riskbilden.
- Effektiviteten vid räddningsinsats ska öka.

6 Efter händelse

RSG:s inriktningsmål är att upprepning av liknande olyckor ska minimeras och erfarenheter ska leda till en ökad kompetens och anpassning till risker.

Enligt lagen (2003:778) om skydd mot olyckor (LSO) ska kommuner utreda och följa upp alla olyckor som lett till räddningsinsats. Detta syftar till att klarlägga orsaker till olyckan, olyckans förlopp och räddningsinsatsens genomförande. Kartläggningarna bidrar till räddningstjänstens lärande, utveckling och förbättring, både internt och till andra aktörer inom området.

6.1 Olycksutredning, analys och uppföljning

Dokumentation är grunden för uppföljning och lärande. Erfarenheter och avvikelser dokumenteras och delges via en händelserapport i en så kallad utvärderingsflik.

- Dokumentation ska ske efter varje insats
- Alla händelserapporter och utvärderingsflikar ska följas upp

Samtliga insatser som uppfyller minst ett av följande kriterier ska utredas: Bränder där människor omkommit samt räddningsinsatser där allvarliga brister uppstått vid genomförandet av insatsen. Andra händelser som kan leda till utredning är bland annat när en olycka har uppstått till följd av stora brister i brandskyddet eller byggnadstekniken, när en olycka fått allvarliga miljökonsekvenser samt när liknande händelser upprepar sig. Uppdragsgivaren till en utredning beslutar om rekommendationerna föranleder åtgärder.

- Åtgärder ska genomföras och följas upp
- Kunskaper från olycksutredningar och analyser ska återföras till organisationen vid presentationsmöten samt kommunikation av utredningar och analyser till berörda

6.2 Uppföljning av automatiska brandlarm

Automatlarm används för att ge en tidig upptäckt av brand. Obefogade larm följs upp exempelvis när det handlar om anläggningar som ofta larmar.

- Andel obefogade larm ska understiga 90 % av automatlarmen

Mål inom området enligt RSG:s handlingsprogram för LSO

- Förmåga att förebygga och hantera stora och komplexa olyckor ska anpassas enligt den förändrade riskbilden.
- Effektiviteten vid räddningsinsats ska öka.

7 Samhälle och omvärld

RSG:s inriktningsmål är att vara väl förberedd i enlighet med en föränderlig riskbild. RSG ska bidra till att minska den sociala oron i samhället. RSG ska stärka sin roll i samhällets kris-hantering samt öka säkerhetsskyddet.

Riskbilden för RSG förändras i takt med samhället. Demografiska och socioekonomiska förändringar, snabb teknikutveckling, specialisering och globalisering påverkar uppdraget i allt större utsträckning. Även den sociala oron och riskerna för allvarliga avsiktliga händelser ökar. Förtätning, fler höga och komplexa byggnationer och en utveckling av infrastrukturen inom RSG:s område är ytterligare faktorer som inverkar på RSG:s arbete. För att möta samhälle och omvärld i framtiden krävs riskidentifiering och analys, ökad och ny kompetens, förebyggande insatser samt förberedande arbete för att minska riskerna både för medborgare och för medarbetare. Samverkan med andra aktörer är en framgångsfaktor i hanteringen av samhällsutvecklingen.

RSG har uppdraget från medlemskommunerna att hantera lagen (2003:778) om skydd mot olyckor (LSO). RSG ska dessutom stödja kommunerna i det uppdrag de har enligt lagen (2006:544) om kommuners och landstings åtgärder inför och vid extraordinära händelser i fredstid och höjd beredskap (LEH). Kraven på säkerhet blir allt större såväl internt som externt.

7.1 Sociala risker och avsiktliga händelser

En strategi för RSG:s arbetssätt och hantering av sociala risker har utvecklats. Strategin innefattar bland annat arbetssätt, kompetensutveckling, analys, samverkan, omvärldsbevakning och organisation. Dessa kopplas både till det förebyggande och det förberedande arbetet. Införandet av strategin påbörjas under 2018.

7.1.1 Omvärldsanalys och underrättelse

RSG ska under 2018 utveckla sin förmåga till analys av skeenden i samhället både i det korta och det långa perspektivet. Utifrån riskidentifiering ska gemensamma lägesbilder skapas. Processen för analys innefattar omvärldsbevakning, insamling och bearbetning av information samt förmedling av information både internt och till externa aktörer.

7.1.2 Hot och våld

RSG har tagit initiativ till en nationell mobilisering mot hot och våld. Detta sker tillsammans med Polismyndigheten, MSB, Socialstyrelsen samt de två övriga storstadsräddningstjänsterna Storstockholms brandförsvaret och Räddningstjänsten Syd.

Under 2016 påbörjades ett framtagande av en förbundsövergripande strategi för hot och våld. Utifrån ett verksamhets- och arbetsmiljöperspektiv ska frågor gällande utsatthet för hot och våld omfatta alla medarbetare hos RSG.

Förbundet ska utveckla sin förmåga samt bereda normer för taktiskt förhållningssätt och tankemönster avseende operativt agerande vid avsiktliga händelser med masskadesituationer. Arbetet ska särskilt riktas mot mental förberedelse, taktiska agerandemönster, riskbedömning och samverkan med polis och sjukvård vid pågående dödligt våld och terrorhändelser. Därigenom ökar effekten i samhällets totala förmåga att omhänderta personer som drabbats samt att minska antalet som riskerar att drabbas. Här ingår också styrkornas förtroendeskapande arbete.

Under senare år har RSG identifierat en ökad risk för hot och våld under operativa insatser, men även vid handläggning och kontakter i samband med tillsyner och tillståndsprövning. RSG kommer under 2018 att fortsätta utveckla förmågan att identifiera och värdera risksituationer samt vidta riskreducerande åtgärder.

7.1.3 Samverkansprojekt för trygghet

Människan bakom uniformen (MBU)

MBU är ett initiativ som syftar till att skapa bättre relationer mellan ungdomar och anställda i uniformsyren, bland annat brandmän. Frivilliga intresserade ungdomar tar del av praktiska övningar, till exempel hjärt-lungräddning och brandövningar, genomför samarbets- och värderingsövningar och besöker uniformspersonalens arbetsplatser. Detta är ett arbetssätt som leds av Göteborgs stad och pågår i olika områden i Göteborg. RSG ska erbjuda sin delaktighet.

Lokalt engagemang utöver förbundsövergripande aktiviteter

Varje del av förbundet har sina särskilda förutsättningar. Målgruppsanpassade tillits- och samverkansformer, som stöder målet för sociala risker, ska genomföras. Aktiviteter sker på varje heltidsstation.

RSG Ungdom

RSG driver tillsammans med Göteborgs stad ett projektarbete med syfte att erbjuda ungdomar i riskzonen en meningsfull sysselsättning. Projektet förväntas också ge vinster för RSG vad gäller kunskap och fördjupad förståelse.

7.1.4 Anlagda bränder

RSG har ett koncept som är riktat till skola med syfte att motverka anlagda bränder. Detta arbete ska fortsatt pågå och utvecklas. Här ingår utbildningen "Du behövs" riktad till femteklassare samt stödjande insatser efter anlagd brand såsom konsekvensamtal och konsekvenslektioner samt samverkan med skolor.

- Uppföljning av antal klasser som nåtts av RSG:s utbildning Du behövs

7.2 Komplex byggnation

Flera nya komplexa byggnationer, såsom höga byggnader, tunnlar och undermarksanläggningar samt annan stadsutveckling, planeras inom RSG:s geografiska område och regionen i stort. RSG ska fortsätta utveckla arbetssättet för hantering av dessa typer av ärenden. Detta innebär bland annat en tydligare och förstärkt samordning mellan berörda interna funktioner och en utökad kompetens inom området komplex byggnation.

Mål inom området enligt RSG:s handlingsprogram för LSO

- Antalet anlagda bränder ska minska
- Förmåga att förebygga och hantera stora och komplexa olyckor ska anpassas enligt den förändrade riskbilden.
- Effektiviteten vid räddningsinsats ska öka.

7.3 Säkerhet och krisberedskap

7.3.1 Säkerhet och riskhantering

RSG ska i sin verksamhet implementera ett systematiskt säkerhetsarbete med inriktning mot verksamhetsskydd, vilket bland annat innebär informationssäkerhet samt intern kris- och kontinuitetsshantering.

- För att möjliggöra ledning, utveckling och samordning ska en organisation kring säkerhet skapas. Under 2018 ska verksamhetens behov analyseras och ett införande av åtgärder påbörjas.
- En handlingsplan för att åtgärda de behov som identifierats i RSG:s risk- och sårbarhetsanalys ska utarbetas.

7.3.2 Höjd beredskap

Förbundet behöver vara rätt rustat för kris och ha god beredskap avseende bland annat teknik, kompetens, ledning, kommunikation, service samt plan för samverkan.

En beredskapsplan ska utarbetas utifrån de förutsättningar som meddelas av staten. RSG ska uppjobba en förmåga och ha en beredskap för att upprätthålla verksamheten under minst 72 timmar.

7.3.3 RSG:s roll inom krisberedskapsområdet

Utvecklingen med medlemskommunerna i att knyta samman lokalt geografiskt områdesansvar med RSG:s uppdrag vid samhällsstörningar ska fortsätta.

Beredningsarbetet från 2017 kommer att avslutas under 2018 och efter beslut ska en genomförandeplan skapas. Syftet är att utveckla förmåga att uppnå aktörsgemensam inriktning och samordning vid samhällsstörningar samt utveckla hantering av kris-kommunikation. Resultatet av detta arbete knyts till pågående utveckling av operativ ledningsorganisation för att bedriva kommunal räddningstjänst inom GR.

Ett nätverk med medlemskommunernas kommunikatörer ska fortsätta utvecklas.

8 Organisationens utveckling och RSG:s uppdrag

RSG:s inriktningsmål är att eftersträva en ändamålsenlig och effektiv organisation. Genom ständiga förbättringar och utveckling ska RSG hålla en hög kvalitet i verksamheten.

RSG ska skapa en robust och flexibel organisation, som kan möta framtida utmaningar. Det innebär att följa omvärlden och även utveckla förmågan att ta tillvara medarbetarnas kreativitet. RSG ska ha förmåga att värdera nyttan av områden och aktiviteter. Det som ger stort värde eller stor nytta för medborgaren kan behöva intensifieras. Det som inte tillför samma värde kan behöva avvecklas. Som organisation ska RSG vara engagerad, nyfiken och våga anta framtida utmaningar och därmed skapa god samhällsnytta för medborgaren. RSG ska värna om förtroendet hos medborgaren och utveckla sitt varumärke.

8.1 Ledning och styrning

RSG ska ha en god kvalitet, tydlighet och säkerhet i planering, uppföljning och kontroll. Till stöd för planering och uppföljning behövs anpassade metoder. Systemen för ledning och styrning ska etableras och vara kända av medarbetarna. RSG:s målsättningar och strategier beskrivs i en förbundsövergripande verksamhetsplan och modellen för hur RSG arbetar med processen för planering och uppföljning ska fortsatt utvecklas under året. Till stöd finns verksamhetssystemet Navet, som sammanfogar planering och redovisning av ekonomi, personal och verksamhet.

- Navet ska fortsatt utvecklas under 2018 med fokus på verksamhetsplanering och uppföljning
- RSG:s system för styrande dokument ska utvecklas
- Processen med att utveckla rättssäkerheten inom RSG fortsätter under 2018
- Planering av RSG:s nya handlingsprogram enligt LSO och riskinventering ska påbörjas

8.2 Organisatorisk struktur

- Anpassning till kraven i den nya dataskyddsförordningen som gäller från och med 25 maj 2018 ska genomföras
- En översyn av det administrativa stödet ska genomföras
- En plan för ändamålsenliga kontorslokaler ska utarbetas
- RSG:s organisation ska utvärderas

8.3 IT och verksamhetssystem

- Införandet av valda delar i Office 365 ska fortsätta under 2018
- En översyn av IT-stödet på RSG ska genomföras, där matchning mellan behov i verksamheterna och stöd till ledningen ska utredas

8.4 Forskning, utbildning och utveckling

Ett internt utbildnings- och forskningsråd är inrättat. Rådet ska ansvara för omvärldsbevakning och koordinering vad gäller forsknings- och utvecklingsfrågor relaterade till hela organisationen. Till rådet är två beredningsgrupper kopplade, en för forsknings- och utvecklingsfrågor och en för utbildningsfrågor.

- Rådsarbetet ska utvecklas ytterligare genom att anta en forsknings- och utvecklingsstrategi

8.5 Kommunikation

Att kommunicera är en del i RSG:s uppdrag. Effektiv kommunikation är ett verktyg för att uppnå organisationens mål.

God kommunikation är en förutsättning för att stödja dem som bor, besöker och bedriver näringsverksamhet i medlemskommunerna i att förebygga brand och olyckor. RSG ska vara offensiv och ta initiativ till kommunikation. Budskap ska vara planerade och samstämmiga. Organisationen ska vara tydlig, öppen och använda ett språk som är lätt att förstå.

Genom en välfungerade intern kommunikation strävar RSG efter att ha välinformerade och engagerade medarbetare och chefer som känner delaktighet, motivation och ansvar. I planeringsarbete ska kommunikationsperspektivet beaktas.

Under 2018 ska RSG fortsätta att utveckla sin kommunikation genom att:

- Förtydliga roller och ansvar i internkommunikationen för chefer och medarbetare
- Förtydliga det externa kommunikationsansvaret i det operativa arbetet

8.6 I väntan på ambulans (IVPA)

RSG har ingått ett nytt IVPA-avtal med Sahlgrenska Universitetssjukhuset. Avtalet innebär att en räddningsenhet larmas tillsammans med ambulans vid befarat hjärtstopp. Detta avtal ska utvärderas under 2018. Avtal ska också skrivas gällande IVPA-larm i Kungsbackas och Lerums kommuner.

8.7 Flexibla enheter

Efter utredning och analys ska RSG ta ställning till ett införande av flexibla enheter. Dessa enheter kan användas till olika typer av insatser och uppdrag, där förmågan bedöms tillräcklig. Syftet är att öka effektiviteten genom att underlätta framkomligheten, korta insatstiden samt skapa en flexibilitet och dynamik i verksamheten.

8.8 RSG:s båtförmåga

RSG:s båtförmåga ska utredas ytterligare för slutgiltigt ställningstagande.

8.9 Regional samverkan

Räddningstjänsterna i Västra Götaland (RäddSam VG) har i linje med den statliga utredningen "En effektivare kommunal räddningstjänst" skrivit en avsiktsförklaring angående samverkan i gemensamma frågor. Arbetet sker i fyra spår: Gemensam förstärkningsresurs vid större händelser, förebyggande arbete, frågor inom HR-området samt utbildning. Inom ramen för detta är RSG:s inriktning att få till stånd en fördjupad samverkan med räddningstjänster inom Göteborgsregionen (GR) vad gäller utbildning, förebyggande, gemensam operativ ledning, olycksutredning och analys samt jämställdhet och mångfald.

"Gränslös räddningstjänst och gemensamt operativt ledningssystem i GR" är ett genomförandeprojekt för utveckling mellan räddningstjänsterna i Göteborgsregionen (GR). Ett gemensamt operativt ledningssystem ska etableras inom GR och anslutning till RSG:s ledningscentral kommer att ske, i första skedet avseende alarmering. Under 2018 ska samtliga organisationer vara anslutna till ett gemensamt ledningssystem.

RSG:s ledning deltar i Hallands respektive Västra Götalands läns regionala råd för samhällsskydd och beredskap.

9 Attraktiv arbetsplats och kompetens

RSG:s inriktningsmål är att RSG ska vara en arbetsplats dit kunniga medarbetare söker sig och stannar kvar. RSG:s medarbetare ska ha rätt kompetens för arbetsuppgifterna. RSG ska vara en öppen och inkluderande organisation, tillgänglig för alla och fri från diskriminering och trakasserier.

9.1 Attraktiv arbetsplats

RSG ska vara en arbetsplats som både attraherar, rekryterar och utvecklar kompetenta medarbetare. Om RSG upplevs som en attraktiv organisation av både nya och gamla medarbetare, så upplevs förbundet också som mer attraktiv även av andra intressenter, till exempel kommuninvånare, samarbetspartners och kunder. Förbundet ska arbeta med att både bibehålla och stärka sitt förtroende hos invånare och samhället i övrigt. Under 2018 ska RSG påbörja en analys av arbetsgivarvarumärket och ta fram förslag på hur ett sådant kan stärkas.

9.2 Likabehandling

Arbetet inom RSG för allas lika värde ska genomsyra all verksamhet, såväl internt som externt, motverka diskriminering och främja lika rättigheter och möjligheter oavsett kön, könsöverskridande identitet eller uttryck, etnisk tillhörighet, religion eller annan trosuppfattning, funktionsnedsättning, sexuell läggning eller ålder. Alla ska behandlas jämlikt och med respekt.

En likabehandlingsplan tas fram årligen. År 2018 arbetar RSG vidare med frågor som kultur, likabehandling och mångfald och påbörjade aktiviteter fortsätter. Ett exempel är erbjudandet om personlig tränare till kvinnor för att förbättra möjligheterna att klara rekryteringstesterna till brandman.

Arbetet med att anpassa lokalerna för både kvinnor och män fortsätter.

9.3 Kompetensförsörjning och rekrytering

RSG fortsätter arbetet med framtagandet av en förbundsövergripande strategisk kompetensförsörjningsprocess. RSG kommer att följa planer som finns framtagna bland annat för chefskompetens och operativ ledning.

Rekryteringsprocessen är en del av kompetensförsörjningsprocessen och kommer ytterligare att utvecklas.

Fokus under 2018 är hantering av tjänster inom bristyrken och det kommer att genomföras specifika aktiviteter som syftar till att attrahera personal till dessa tjänster.

9.4 Ledarskapsutveckling

RSG:s ledarskap kännetecknas av helhetssyn, situationsanpassning och mod. Ledarna ska verka som föredöme genom att leva RSG:s värderingar och ta ansvar för uppdraget. De ska visa omtanke om individen genom att visa intresse, vara lyhörda, ställa tydliga krav samt vara goda kommunikatörer. Ledarna ska inspirera till utveckling samt involvera och motivera medarbetarna till att nå mål och skapa resultat.

Ledarskapsutveckling är av stor betydelse oavsett chefsfunktion. I RSG:s chefs- och ledarskapsutveckling ingår flera moment. Exempel är Ledningens forum, löpande utbildning inom arbetsmiljö, kommunikation och arbetsrätt samt individuellt anpassade insatser.

Under 2018 genomförs en utbildningsinsats riktad till personal som har en arbetsledande funktion, såväl i linjeorganisationen som i operativ funktion. Syftet med utbildningen är att utveckla och stärka denna personal i rollen som ledare och arbetsgivarrepresentant.

9.5 Lönepolitik

Lönesättning inom RSG ska bidra till ett positivt samband mellan lön, motivation och resultat. Arbetet med den strategiska målsättningen för hur lönestrukturen ska se ut på lång och kort sikt fortsätter.

10 Arbetsmiljö och hälsa

RSG:s inriktningsmål är att bedriva ett aktivt och förebyggande arbetsmiljöarbete samt att RSG:s medarbetare ska känna arbetsglädje och engagemang.

De anställda vid RSG ska för sitt uppdrag ha en sund, säker och stimulerande arbetsmiljö som främjar hälsa, arbetsglädje, kvalitet och effektivitet. Alla anställda, oavsett funktion, har ett stort ansvar för arbetet och arbetsmiljöns utveckling och förbättringar. Vi är varandras arbetsmiljö och alla är lika mycket värda.

Utvecklingen av strukturen i det systematiska arbetsmiljöarbetet kommer att fortgå under 2018. Tydliggörandet av medarbetares och chefers roller, befogenheter och ansvar inom arbetsmiljöområdet fortsätter och arbetet med riskstyrning och åtgärder ska utvecklas.

Under 2017 utarbetades handlingsplaner med mål och aktiviteter för den organisatoriska och sociala arbetsmiljön. Under 2018 kommer arbets sättet och anpassningen till avdelningar och enheter att utvecklas.

- Samtliga chefer ska genomgå utbildning i att använda avvikelshanteringssystemet LISA.
- Den nya delegationsordningen ska införas och en utbildningsinsats angående delegationsordning ska genomföras.

11 Miljö och hållbar utveckling

RSG:s inriktningsmål är att minska miljöbelastningen. Miljöaspekterna ska beaktas i all verksamhet och därmed bidra till en hållbar utveckling.

11.1 RSG:s miljöstrategi

En förstudie kring RSG:s strategiska miljöarbete har genomförts. Ett införande av ett strategiskt och enhetligt arbetssätt när det gäller miljö kommer att påbörjas.

11.2 Skumanvändning

RSG strävar efter att minska miljöpåverkan från skumanvändning vid motiverad användning. Interna riktlinjer för skumanvändning och övning med skum har utvecklats och från och med 2018 ska endast miljöanpassat skum anskaffas.

11.3 Energibesparing

RSG ska se över sin förbrukning av media såsom vatten, el, värme och kyla. Arbetet inleds med en nulägesanalys och därefter kommer en handlingsplan att tas fram.

11.4 Renare arbetsplats (RAP)

Renare arbetsplats (RAP) är ett arbetssätt som avser att förbättra arbetsmiljön för brandmän och andra medarbetare som kommer i kontakt med farliga ämnen och kontaminerat material i samband med insats, övning och rengöring. Det innefattar både teknik, kunskap och insikt samt rutiner och processflöden. Under 2018 sker fortsatt arbete med införande och utveckling. I utvecklingsarbetet beaktas särskilt miljöpåverkan.

12 Ekonomiska förutsättningar

RSG omsätter snart närmare 700 miljoner kronor årligen. Medlemskommunerna står för knappt 90 % av kostnadstäckningen genom medlemsavgifter och resten finansieras av externa intäkter. Personalkostnaderna, inklusive pensioner, utgör 75 % av de totala kostnaderna. Medlemsavgifterna för räddningstjänstverksamheten 2018 räknas upp från 2017 års nivå med 2,0 %. Medlemskommunerna finansierar pensionskostnaden i sin helhet.

De senaste åren har RSG redovisat överskott som till stor del berott på vakanta tjänster inom vissa bristyrken. Som en följd av några av personalvakanserna har det också uppstått överskott på andra kostnadsslag då arbete inte hunnit utföras och budgeten inte heller har förbrukats. Därmed har inte heller alla mål eller planerade arbetsuppgifter inom verksamheten kunnat uppfyllas respektive utföras. Överskotten i samband med årsboksluten har tillförts förbundets egna kapital. RSG:s styrelse och fullmäktige har flera gånger i samband med årsbokslutet beviljat en underbalanserad budget för följande år. Exempelvis har 2017 års budget underbalanserats med 5 miljoner kronor - genererade av tidigare års överskott - för fortsatt uppbyggnad av brandskyddskontrollverksamheten.

Begreppet god ekonomisk hushållning i Kommunallagen innebär att RSG ska använda de skattefinansierade medlemsavgifterna på ett sådant sätt att medlen utnyttjas för att uppnå målen med RSG:s verksamhet. Det finns en koppling mellan hur medlen används och de mål RSG redovisar i VP och sedan följer upp i delårs- och årsredovisningarna.

Vid bokslutet görs en bedömning av om god ekonomisk hushållning råder i förhållandet mellan uppfyllda åtaganden och finansiellt resultat.

Utmaningar

Höga och komplexa byggnader samt tunnlar i samband med Västlänken är exempel på planerade förändringar i stadsutvecklingen som RSG måste bemöta med utökade förmågor. Det för med sig behov av utbildning och i vissa fall även utrustning och fordon. Behovet av en ny utbildnings- och övningsanläggning samt eventuella framtida förflyttningar av brandstationer för att optimera insatstider, utgör ytterligare sådana exempel. För att öka möjligheterna till mer långsiktig planering både för förbundet och medlemskommunerna behöver RSG visa vilka verksamhets-, samhälls- och infra-strukturförändringar som kan medföra förändrade krav på förbundets ekonomi. RSG måste, för att bibehålla och utveckla räddningstjänstens verksamhet och kapacitet, utreda vissa större frågor som kan påverka den långsiktiga ekonomiska situationen samt skapa en plan över en längre tidsperiod.

RSG har redan identifierat och tagit fram förslag till åtgärder och arbetskoncept inom vissa prioriterade utvecklingsområden. Inför 2018 tillsätts nya tjänster för att utveckla viktiga åtaganden som exempelvis förebyggande arbete mot brand i bostad samt förbundets säkerhets- och miljöarbete.

Förbundet och i förlängningen medlemskommunerna står inför stora ekonomiska utmaningar både i det korta och i det längre perspektivet beträffande RSG:s verksamhet. Möjligheterna att erhålla externa intäkter som bidrar till att finansiera grunduppdraget räddningstjänst är föremål för granskning. Det gäller exempelvis tillhandahållandet av

automatiska brandlarm, avgift för obefogade larm, uthyrning av bergrum samt vissa delar av den externa utbildningsverksamheten, vilka tillsammans utgör knappt 15 % av RSG:s finansiering.

Kompetensförsörjningen, som är en förutsättning för RSG:s verksamhet, är bekymmersam inom vissa yrkesgrupper. Vakanta tjänster kan medföra oönskade personalbudgetöverskott på bekostnad av ej uppfyllda mål och sämre arbetsmiljö för övriga medarbetare.

Övriga kostnader påverkas av att olika slags behov kan uppstå då förbundets förmågor anpassas efter nya samhällsföreteelser. Fastighetskostnader kan påverkas av antal och förändrad placering av brandstationer, men även av anpassnings- och underhållskostnader för befintliga lokaler samt eventuella räntehöjningar.

Investeringar - och därmed avskrivningskostnader - avseende fordon samt materiel påverkas också av den på sikt förändrade verksamheten.

Budget 2017-2020, miljontal kronor

*Index för uppräknings av medlemsavgift **

	2017	2018	2019	2020
<i>Index för uppräknings av medlemsavgift *</i>	3,0%	2,0%	2,0%	2,0%
Larmkommunikation	20	21	21	21
Förebyggande intäkter	9	9	9	9
Obefogade larm	16	16	16	16
Myndighetsutövning	11	16	16	16
Övriga intäkter	24	24	24	24
Summa intäkter	80	86	86	86
Summa konsulter och entreprenader	-24	-24	-25	-25
Summa löner, sociala avgifter, pensioner	-493	-512	-528	-548
Summa övriga verksamhetskostnader	-98	-99	-100	-101
Summa avskrivningar	-31	-32	-31	-31
Medlemsavgifter	558	578	595	616
Finansnetto	3	3	3	3
Totalt	-5	0	0	0

**) Indexuppräknings för 2019 och 2020 är preliminär*

Trygghet
Säkerhet
Omtanke

Dnr: 0441/17, fastställd av Förbundsfullmäktige 2017-11-28



Räddningstjänsten Storgöteborg
Box 5204, 402 24 Göteborg
Besöksadress Åvägen 2
Telefon vx 031-335 26 00
E-post raddningstjansten@rsgbg.se
Hemsida www.rsgbg.se

QR-kod

