



**RÄDDNINGSTJÄNSTEN
STORGÖTEBORG**

Verksamhetsplan 2017



FÖRORD

Räddningstjänstförbundet Storgöteborg (RSG) har flera utmaningar att hantera under verksamhetsåret 2017. Det är angeläget att förbundet fortsätter de påbörjade effektiviseringarna och är uthålligt i skapandet av en mer robust och flexibel räddningstjänst. Även om RSG:s ekonomiska situation 2017 är relativt god är det nödvändigt att den inslagna vägen till ständiga förbättringar och effektiviseringar samt översynen av RSG:s olika verksamhetsområden fortsätter.

En förändrad omvärld ställer krav på organisationen att möta nya risker och hot med en god omvärldsbevakning. RSG behöver en strategisk bild över var, hur och på vilket sätt vi ska möta stadsutvecklingen och risker.

Det förändrade säkerhetspolitiska läget får också konsekvenser för RSG:s verksamhet. Tillsammans med de sex medlemskommunerna fortsätter vi att utveckla krisberedskapen. RSG kommer allt mer aktivt att medverka på ledningsnivå vid vissa nationella samt även internationella övningar. Även den interna säkerheten ses över.

En ökad samverkan mellan räddningstjänsterna inom Göteborgsregionen är ett konkret sätt att möta och hantera oönskade händelser. En målbild inom detta område är en allt mer gränslös operativ räddningstjänst. Önskvärt är även ökad samverkan inom Västra Götalandsregionen vad gäller bland annat gemensamma utbildningar.

Räddningstjänsterna i Sverige har förbundit sig att ytterligare förbättra och utveckla metoder för att minska antalet bostadsbränder. Detta är en angelägenhet för RSG:s samtliga medarbetare. Det är därför viktigt att RSG:s nya strategi för att minska antalet bostadsbränder införs.

För att ta sig an en allt mer förtätad och svårframkomlig stadsmiljö har RSG påbörjat ett arbete med att utveckla möjligheter till mer flexibla enheter. Den nya arbetsuppgiften innebär också att bistå sjukvården med utlarmning vid hjärtstopp.

RSG bedriver numera brandskyddskontroll i egen regi. Den utfördes tidigare av sotningsbranschen. Det är angeläget att handläggningsmetoder och rutiner utvecklas för ökad transparens och rättssäkerhet.

De fackliga organisationerna har tillsammans med företrädare för arbetsgivaren utarbetat ett reviderat samverkansavtal. I ett ömsesidigt ansvar med respekt för avtalet fortsätter samverkansformerna att utvecklas under 2017.

För att RSG även i framtiden ska vara en attraktiv arbetsgivare är det nödvändigt att förbundet utvecklar organisationen till en mer jämställd arbetsplats. Lokaler ska anpassas till både kvinnor och män, men detta räcker inte. Vi måste tillsammans förändra beteende, jargong och attityder.

Vi känner oss trygga i att RSG:s alla medarbetare vill vara med på ”resan” till en ännu bättre räddningstjänst med tydligt medborgarfokus! Den viktigaste förutsättningen för att nå dessa mål och utmaningar är att RSG även i fortsättningen ska vara en bra arbetsplats, som värnar om arbetsmiljön!

Ingrid Andreae
Förbundsstyrelsens ordförande

Lars Klevenparr
Förbundsdirektör

Långsiktiga mål år 2020

RSG är en räddningstjänst som levererar en nyfiken, robust och effektiv verksamhet med tydliga ambitioner för framtiden.

För att nå dit måste vi vara:

- en räddningstjänst som bidrar till ökad trygghet för alla människor
- en självklar aktör i samhällsutvecklingen
- en myndighet som tar ansvar för en hållbar utveckling
- en arbetsplats för alla
- i framkant när det gäller forskning och metodutveckling

Långsiktig målbild gemensamt formulerad av fack och ledning vid konferensen i Aspenäs

Prioriterade områden 2017

- Samhälle och omvärld
- Förmåga och kompetens
- Brandskydd i bostad
- Farlig verksamhet
- Säkerhet
- IT och verksamhets-system

INNEHÅLL

1 RSG:s verksamhetsplan	7
2 Organisation	11
3 Uppdrag	12
4 Förebyggande och myndighetsutövning	14
5 Räddningsinsats: Förberedelse, genomförande och uppföljning	15
6 Förmåga och kompetens	17
7 Brandskydd i bostad	19
8 Samhälle och omvärld	20
9 RSG:s roll inom krisberedskapsområdet	23
10 Organisationens utveckling	24
11 Arbetsmiljö och hälsa	28
12 Ekonomiska förutsättningar	29

1 RSG:s verksamhetsplan

1.1 Syftet med verksamhetsplanen

RSG bedriver dagligen en löpande verksamhet. Allt arbete beskrivs inte i detta dokument. Syftet med RSG:s verksamhetsplan är att tydliggöra uppdraget på en övergripande nivå. Den ska skapa samsyn och en tydlig, gemensam riktning i organisationen - *en röd tråd*. På bild 1 syns nivåerna i målstyrningen.

Översta nivån innehåller bland annat lagar, förbundsordning, handlingsprogrammet 2016-2019, den politiska och förbundsdirektörens inriktning samt analyser.

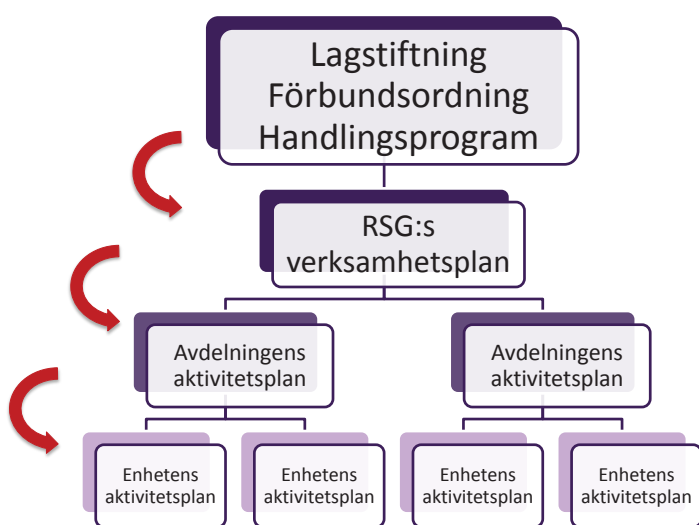


Bild 1 Nivåer i målstyrningen - den röda tråden

I nästa nivå finns verksamhetsplanen som sammanfattar mål och inriktning för det som ska utföras i förbundet.

Avsnitten i verksamhetsplanen är områden som beskriver vad RSG gemensamt ska uppnå, inte vad varje avdelning eller enhet ska göra.

Varje chef åtar sig de delar av planen som berör den egna verksamheten. De nedbrutna målen är mer konkreta och kallas för aktivitetsplaner.

Varje avdelning skapar sin egen aktivitetsplan utifrån verksamhetsplanen. Avdelningens aktivitetsplan bildar grunden för enheternas aktivitetsplaner. För varje nivå blir målen och aktiviteterna allt mer detaljerade för att bli levande och användbara i vardagen.

På så sätt kan aktiviteterna härledas från verksamhetsplanen ut i organisationen som en röd tråd och de bidrar gemensamt till att RSG uppfyller sitt uppdrag.

1.2 Ett gemensamt ansvar för alla

Ledningen har yttersta ansvaret för att verkställa det som står i verksamhetsplanen. Varje chef har ansvar för sin del av verksamheten och för samarbetet mellan avdelningar och enheter. Oavsett befattning har alla i uppgift att bidra. Alla medarbetare har olika arbetsuppgifter och alla är lika viktiga för att nå målen.

Ytterst handlar det om att skapa en verksamhet som ger god service till medborgarna och som håller en hög kvalitet.

1.3 Planering och uppföljning enligt

Planera, Göra, Studera, Agera (PGSA)

Verksamhetsplanen är en del i styrningen av verksamheten. En annan del är uppföljningen. Verksamhetsuppföljning innebär genomgång av verksamheten. Både de aktiviteter som utförts i verksamheten och det ekonomiska perspektivet följs upp.

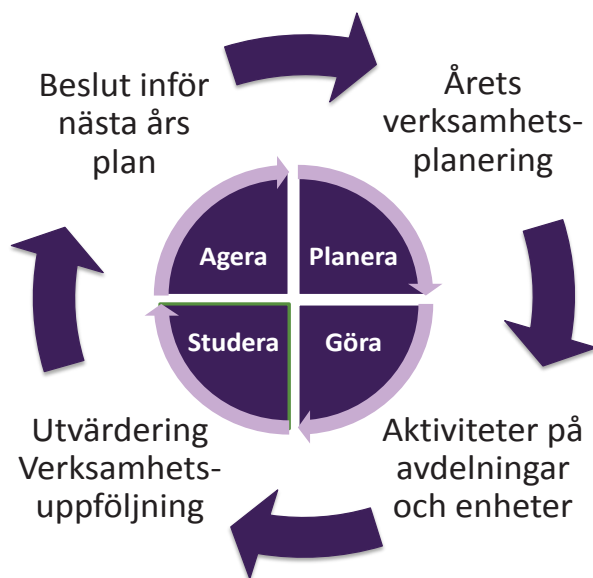


Bild 2 Processen för planering och uppföljning

PGSA-cirkeln är en illustration av detta, se bild 2. Cirkeln är en modell för ständiga förbättringar. Den är indelad i fyra faser: Planera, Göra, Studera och Agera.

Planera-fasen innebär att göra en analys av nuläget, att förstå var organisationen befinner sig, vad som behöver göras och vilka behov av förbättringar som finns. Därefter är det möjligt att planera för åtgärder.

I **Göra-fasen** genomförs beslutade aktiviteter på avdelningar och enheter. Det som utförs dokumenteras löpande.

Dokumentationen från göra-fasen används i **studera-fasen**. Dokumentationen utvärderas för att se om det som planerades uppnåddes.

Dels kan uppföljning ske genom mätningar av antal, till exempel antal tillsyner som genomförts. Dels kan man följa upp genom redovisning av det resultat som åstadkommit, till exempel kontroll av att man nått målet i ett projekt.

Om man efter analys i studera-fasen kan konstatera att uppdraget eller projektet har lyckats, så dokumenteras resultatet eller det nya arbetssättet och sprids till alla som är berörda. Detta sker i **agera-fasen**.

Erfarenheter från året bildar grunden för nästa års verksamhetsplan i en ny **planera-fas**. Utvärderingen är en viktig del i att år för år ständigt öka kvaliteten i en organisation.

RSG följer varje år en viss tidsordning för planering och uppföljning.

1.4 RSG:s årshjul för ledning och styrning

I bild 3 visas RSG:s årshjul. Där kan man följa vad som händer under ett år på förbunds- övergripande nivå när det gäller planering, uppföljning, budget och prognos.

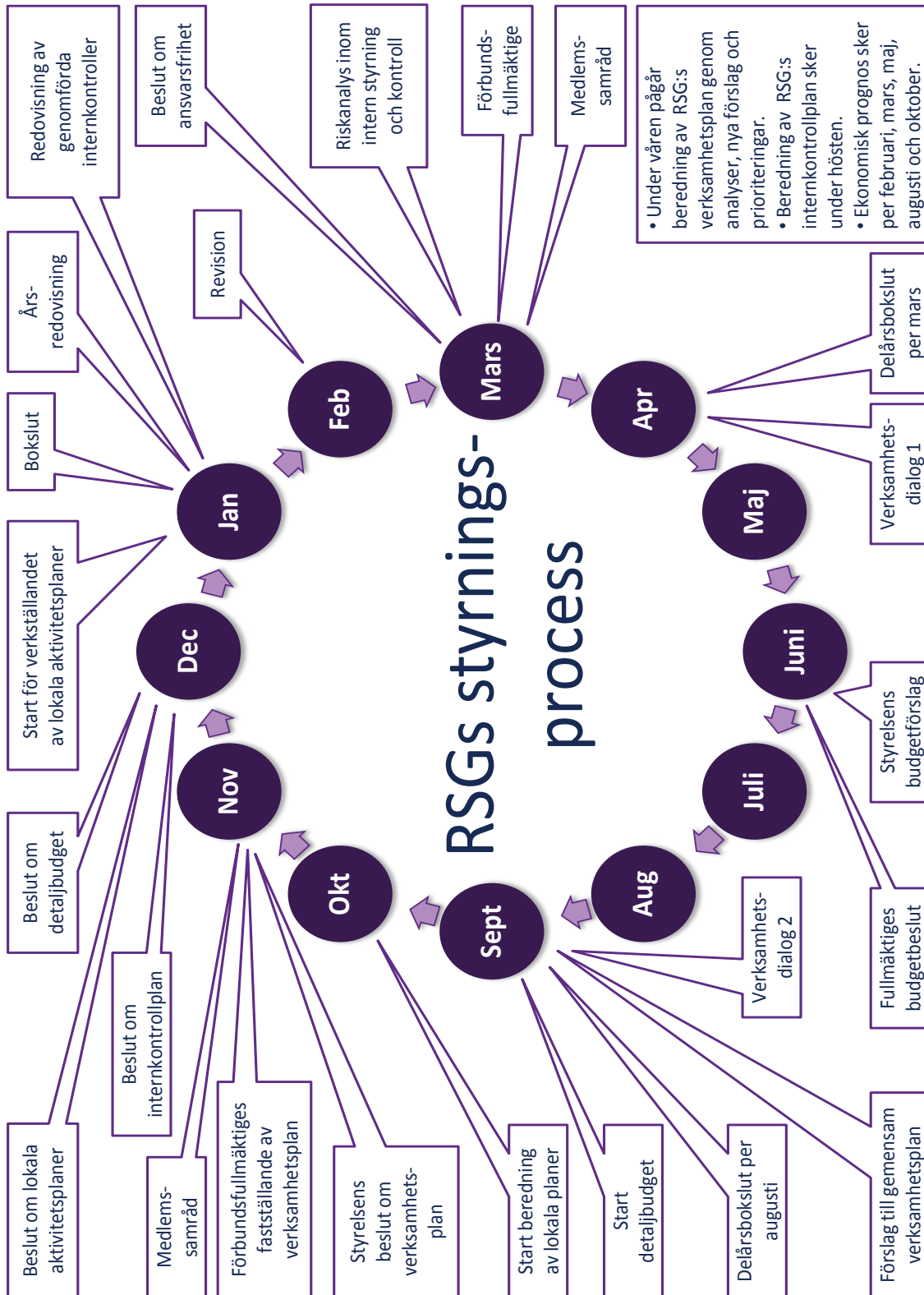


Bild 3 RSG:s årshjul för ledning och styrning

1.5 Så här läser du verksamhetsplanen

Verksamhetsplanen består av tolv avsnitt. Förbundsstyrelsens ordförande och förbundsdirektören inleder med ett **förord**.

I avsnittet **RSG:s verksamhetsplan** beskrivs syftet med verksamhetsplanen och RSG:s övergripande styrningsprocess vad gäller planering och uppföljning.

Avsnitten om **organisation** och **uppdrag** handlar om RSG:s struktur och förutsättningar för hur arbetet styrs och bedrivs.

De avsnitt som heter **Förebyggande och myndighetsutövning** och **Räddningsinsats: Förberedelse, genomförande och uppföljning** beskriver delar i RSG:s grunduppdrag. Här definieras centralt beslutade mål och inriktningar när det gäller den verksamhet som är riktad till medborgare och organisationer. I de uppdrag som utförs dagligen möter RSG medborgare, organisationer och andra samarbetspartners. Avsnittet **Förmåga och kompetens** innefattar RSG:s arbete vad gäller kvalitetssäkring av nuvarande förmågor och kompetenser som krävs för uppdraget, men även utveckling och införande av nya förmågor.

Strategisk utveckling och projekt förekommer inom många områden och flertalet av de strategiska områdena löper över flera år. Dessa beskrivs i avsnitten **Brandskydd i bostad, Samhälle och omvärld, RSG:s roll inom krisberedskapsområdet** och **Organisationens utveckling**.

Arbetsmiljö och hälsa belyses i avsnitt 11.

Till sist presenteras de **ekonomiska förutsättningarna** i årets budget samt hur den är fördelad mellan intäkter och kostnader.

Strukturen i avsnitten handlar om inriktningar, mål och aktiviteter. **Inriktningar** beskriver riktningen för ett visst arbetsområde. För några avsnitt finns **mål**. Beskrivna **aktiviteter** ska bidra till att uppnå målen.

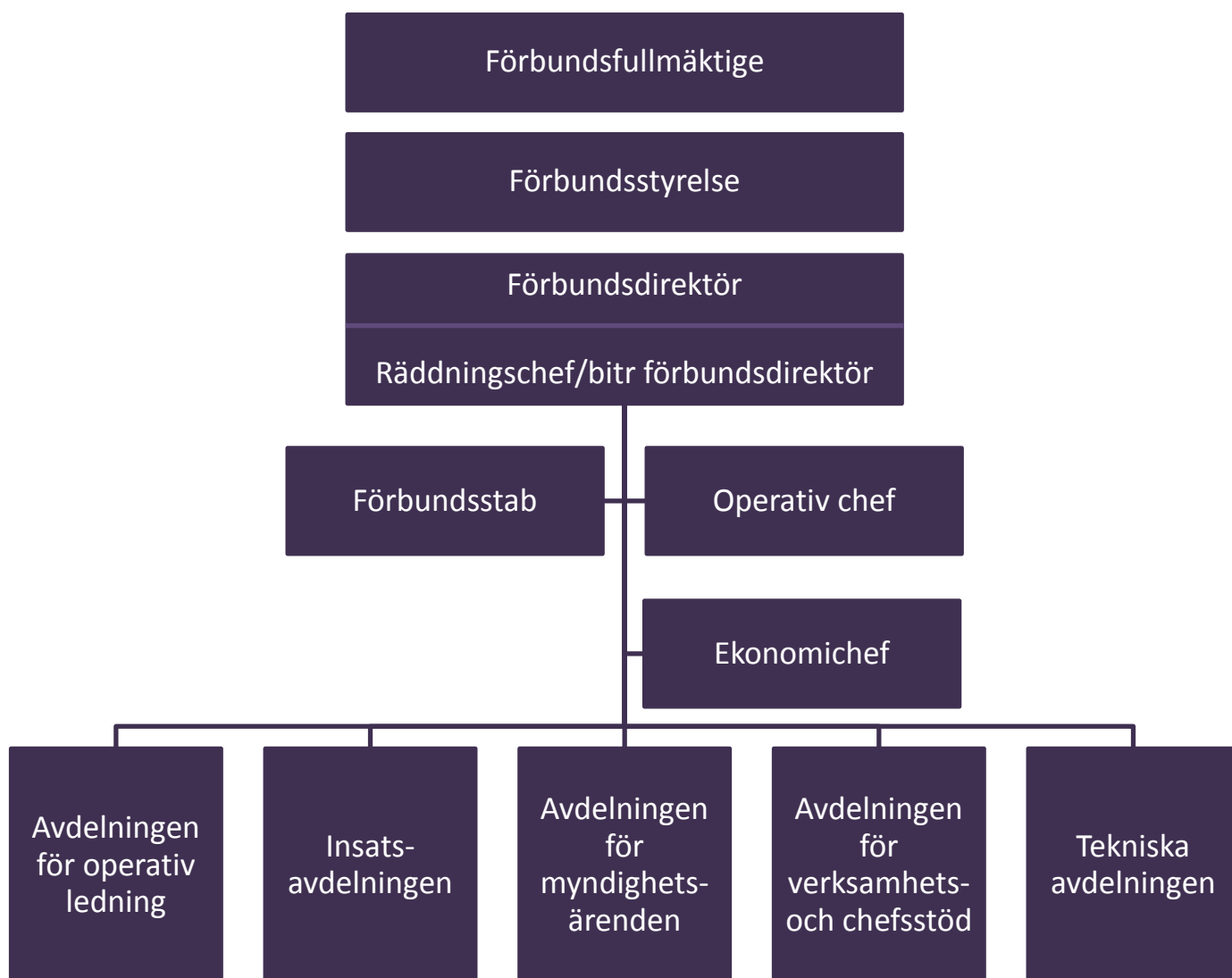
Måluppfyllelse beskrivs i kommande verksamhetsuppföljningar och årsbokslut. Måluppfyllelse kan mätas i tal och genom redovisning av genomförda åtgärder. Uppföljning sker några gånger under året, vilket framgår i bild 3, RSG:s årshjul för ledning och styrning.

2 ORGANISATION

Alla kommuner har enligt lag skyldighet att bedriva räddningstjänst, som agerar vid olycka eller överhängande fara för människor, egendom eller miljö. RSG är ett kommunalförbund som har åtagit sig att bedriva denna verksamhet för sex kommuner. Kommunerna som samverkar i förbundet är Göteborg, Mölndal, Kungsbacka, Härryda, Partille och Lerum. I dessa kommuner bor det tillsammans drygt 800 000 invånare.

Den politiska styrningen sker på samma sätt som i en kommun och förbundets uppdrag regleras i en förbundsordning. RSG har egen styrelse och fullmäktige med representation från alla medlemskommuner. RSG är således en självständig myndighet. Fullmäktige är det högsta beslutande organet och verksamheten granskas av förtroendevalda revisorer och yrkesrevisorer.

Organisationen RSG leds av en förbundsdirektör. I ledningen finns även en räddningschef tillika biträdande direktör. Vid sidan av ledningen finns en förbundsstab och operativ chef samt en ledningsgrupp med utpekade chefs- och specialistfunktioner.



3 UPPDRAG

Räddningstjänstförbundet Storgöteborg (RSG) har som värdegrund att allmänheten ska känna trygghet, säkerhet och omtanke. Verksamhetsidén bygger på att förhindra och begränsa olyckor, ge tillstånd, förbereda och genomföra räddningsinsatser, vidta åtgärder efter olyckor samt medverka i samhällets krishantering. RSG:s övergripande inriktningsmål är att ingen ska omkomma eller skadas allvarligt till följd av brand samt att skador på egendom och miljö ska begränsas.

Övergripande inriktningsmål

Ingen ska omkomma eller skadas allvarligt till följd av brand. Skador på egendom och miljö ska begränsas.

RSG:s uppgifter och skyldigheter regleras genom lagstiftning, styrande dokument och avtal. Lag (2003:778) om skydd mot olyckor (LSO) är den övergripande lagen för räddningstjänst och förebyggande verksamhet. Lagen syftar till att ”bereda människors liv och hälsa samt egendom och miljö ett med hänsyn taget till de lokala förhållandena tillfredsställande och likvärdigt skydd mot olyckor”.

Lag (2010:1011) om brandfarliga och explosiva varor (LBE) beskriver räddningstjänstens ansvar för tillståndsgivning och tillsyn för brandfarliga och explosiva varor. Enligt plan- och bygglagen (2010:900) (PBL) bistår RSG med granskning och sakkunskap vid bland annat samhällsplanering, bygglov och under en byggprocess.

Under varje mandatperiod antar förbundsfullmäktige RSG:s handlingsprogram. Nuvarande program, som gäller för 2016-2019, pekar ut fyra lokalt prioriterade mål: Bränder i bostäder ska minska, antalet anlagda bränder ska minska, förmågan att förebygga och hantera stora och komplexa olyckor ska anpassas enligt den förändrade riskbilden samt effektiviteten vid räddningsinsats ska öka. Den övergripande inriktningen i handlingsprogrammet är att ingen ska omkomma eller skadas allvarligt till följd av brand.

Genom avtal med till exempel andra räddningstjänster, sjukvård, Göteborgs Hamn, Myndigheten för samhällsskydd och beredskap (MSB), Sjöfartsverket och RVR AB har RSG särskilda åtaganden.

RSG ska uppfylla lagstiftning när det gäller organisation samt rollen som myndighet och kommunalförbund. Kommunallagen (1991:900) beskriver hur styrning i en kommun ska ske. I 3 kap. 9 § står att fullmäktige beslutar i ärenden av principiell beskaffenhet och större vikt. Det gäller exempelvis mål och riktlinjer för verksamheten, budget, val av revisorer samt årsredovisning. Grundläggande bestämmelser om en myndighet finns i förvaltningslagen (1986:223). Bland annat beskrivs myndigheternas handläggning av ärenden, exempelvis hur beslut fattas. Som kommunalförbund ska RSG också efterleva annan offentligrättslig lagstiftning, såsom den om offentlighet och sekretess samt offentlig upphandling. Arbetsrättslagstiftningen reglerar RSG:s förhållanden mellan arbetsgivare och arbetstagare. Exempel är arbetsmiljölagen (1977:1160) och föreskrifter, medbestämmandelagen (1976:580) och diskrimineringslagen (2008:567). Därtill kommer kollektivavtal. Vidare finns miljölagstiftning.

Utvecklingen av RSG:s uppdrag påverkas också av olika analyser, till exempel risk- och olycksanalyser.

Mål i RSG:s handlingsprogram enligt LSO

Enligt 3 kap. 3 och 8 §§ i lagen om skydd mot olyckor (LSO) ska varje kommun ange mål för förebyggande verksamhet och räddningstjänst. Handlingsprogrammets mål enligt definitionen i lagstiftning är övergripande målsättningar som bryts ner och ingår som en integrerad del i RSG:s verksamhetsplan och uppföljning. Nedan finns hänvisningar till de avsnitt som i första hand tar sikte på respektive mål. RSG:s handlingsprogram enligt LSO gäller för 2016-2019.

Mål 1

Bränder i bostäder ska minska.

- 4 Förebyggande och myndighetsutövning
- 5 Räddningsinsats: Förberedelse, genomförande och uppföljning
- 7 Brandskydd i bostad

Mål 2

Antalet anlagda bränder ska minska.

- 5 Räddningsinsats: Förberedelse, genomförande och uppföljning
- 6 Förmåga och kompetens
- 8 Samhälle och omvärld

Mål 3

Förmåga att förebygga och hantera stora och komplexa olyckor ska anpassas enligt den förändrade riskbilden.

- 4 Förebyggande och myndighetsutövning
- 5 Räddningsinsats: Förberedelse, genomförande och uppföljning
- 6 Förmåga och kompetens
- 8 Samhälle och omvärld
- 9 RSG:s roll inom krisberedskapsområdet

Mål 4

Effektiviteten vid räddningsinsatser ska öka.

- 5 Räddningsinsats: Förberedelse, genomförande och uppföljning
- 6 Förmåga och kompetens
- 8 Samhälle och omvärld

4 Förebyggande och myndighetsutövning

RSG är en central aktör i samhällplaneringen - som remissinstans och som sakkunnig - och ökar därigenom kunskapen om skydd mot olyckor i samhället. Förbundet ska också hjälpa allmänheten att fullgöra sina skyldigheter att upprätthålla ett skäligt brandskydd. Detta leder till att olyckor kan förhindras eller begränsas.

Inriktning

RSG ska underlätta för den enskilde att fullgöra sina skyldigheter att upprätthålla ett skäligt brandskydd.

Allmänhetens medvetenhet om brandrisker och agerande vid brand ska öka.

Mål

- **Enligt RSG:s handlingsprogram:**
Förmåga att förebygga och hantera stora och komplexa olyckor ska anpassas enligt den förändrade riskbilden.
- RSG ska genomföra 450 tillsyner.
- RSG ska genomföra 1 200 förebyggande informationstillfällen.

Tillsyn enligt LSO och LBE

RSG bedriver tillsyn enligt lagen (2003:778) om skydd mot olyckor (LSO) och lagen (2010:1011) om brandfarlig och explosiv vara (LBE). Tillsynerna fördelas i tillsynsplanen och de riktas till de verksamheter, där behovet bedöms vara som störst. Reaktiva tillsyner förekommer efter uppmärksammat förhållande.

Vissa fastighetsägare omfattas av krav på att lämna in en skriftlig brandskyddsredogörelse. Andelen ej inlämnade brandskyddsredogörelser ska vara mindre än 10 %.

Redovisning sker av utfall i förhållande till tillsynsplanen.

Remisser

RSG svarar som egen myndighet på remisser enligt plan- och bygglagen (2010:900) (PBL) och är sakkunnig i medlemskommunernas byggprocesser.

Vidare besvaras också andra inkomna remisser som bland annat kan handla om miljöprövning, vägutredningar, serveringstillstånd och evenemang.

Tillståndsgivning

RSG ska hantera tillståndsgivning enligt LBE samt tillståndsgivning om egensotning enligt LSO för inkomna ansökningar.

Rådgivning, information och utbildning

RSG ger rådgivning, information och utbildning inom brandskydd och riskhantering till medlemskommuner, privatpersoner och företag. Bland annat sker detta till skolor, i kampanjer, inom aktiviteter för brandskydd i bostad, till kursdeltagare från utbildningen Svenska för invandrare och nyanlända flyktingar samt via extern utbildning.

RSG ska genomföra 1 200 förebyggande informationstillfällen. Dessa ska rikta sig till områden och målgrupper, där effekten bedöms vara störst. Fördelning framgår i en aktivitetsplan.

Plan för kampanjer ska genomföras.

Dialogen med medlemskommunerna vad gäller att anlita RSG för brandskyddsutbildning ska intensifieras under 2017.

5 Räddningsinsats: Förberedelse, genomförande och uppföljning

För att kunna genomföra insatser på ett snabbt och effektivt sätt krävs noggranna förberedelser och planering. Detta är avgörande för hur insatsen vid en olycka genomförs.

Räddningsinsatser vid olyckor ska ske snabbt och effektivt. Olyckor kan vara av mindre eller större omfattning. Flera olyckor ska kunna hanteras samtidigt i samverkan med andra aktörer. Uthålligheten ska vara god vid långvariga insatser.

Enligt lagen (2003:778) om skydd mot olyckor (LSO) ska kommuner utreda och följa upp alla olyckor som lett till räddningsinsats. Detta syftar till att klarlägga orsakerna till olyckan, olyckans förlopp och räddningsinsatsens genomförande. Kartläggningarna bidrar till räddningstjänstens lärande, utveckling och förbättring, både internt och till andra aktörer och intressenter inom området.

Inriktning

RSG:s verksamhet ska vara förberedd och väl dimensionerad för insats.

Vid olycka och överhängande fara för olycka ska skador på människor, egendom eller miljö hindras och begränsas.

Upprepning av liknande olyckor ska minimeras.

Erfarenheter ska leda till en ökad kompetens och anpassning till risker inom förbundet.

Mål

- **Enligt RSG:s handlingsprogram:**
Effektiviteten vid räddningsinsats ska öka.
- **Enligt RSG:s handlingsprogram:**
Förmåga att förebygga och hantera stora och komplexa olyckor ska anpassas enligt den förändrade riskbilden.
- Larmbehandlingstiden ska understiga 60 sekunder vid brand i byggnad.
- Andel obefogade larm ska inte överstiga 90 % av automatlarmen.

Kompetens och uppföljning

Styrdokumentet Enheternas förmåga är en standardisering för den förmåga en uttryckande enhet ska ha. Fortsatt implementering ska ske och kompetensen ska motsvara styrdokumentet Enheternas förmåga. Uppföljning ska ske minst en gång i månaden. Dokumentation av övning och utbildning ska utvecklas.

Räddningsinsats

RSG arbetar kontinuerligt för att minska tiden mellan mottagandet av 112-samtal från SOS Alarm till dess att räddningsinsats påbörjas. Särskilt fokus läggs vid brand i bostad. Under 2017 kommer RSG att utveckla sina mätmetoder gällande insatstider. RSG har med hjälp av en utomstående konsult gjort en fördjupad analys av bland annat en optimerad brandstationsplacering, körtidsanalyser och parallella larm. Arbetet fortsätter under 2017 och är ett led i att effektivisera och genomföra åtgärder för att uppnå ekonomi i balans.

Ledningssystem för räddningsinsatser och beredskap

I RSG:s ledningssystem ingår räddningschef i beredskap, stabschef, larm- och ledningscentral samt räddningsledare. Vidare finns funktionen för myndighetsärenden och stabsresurs (MSR).

RSG:s operativa ledningssystem anpassas beroende av situation, olyckors komplexitet och omfattning.

Återkoppling efter insats vid bostadsbrand

Efter räddningsinsats ska återkopplingar till medborgarna ske. Behoven avgör om detta ska ske i anslutning till insats eller senare.

5 Räddningsinsats: Förberedelse, genomförande och uppföljning

Fortsättning

Support under räddningsinsats

Support ska finnas dygnet runt vad gäller fordon, IT samt tele, vilket erhålls genom ordinarie verksamhet och beredskap.

Räddningsplanering

Styrkorna ska löpande genomföra objektsorienteringar. Dessa ska rikta sig till områden och målgrupper, där effekten bedöms vara störst.

Insatsplaner, insatskort och larmplaner ska uppdateras kontinuerligt.

Dokumentation och uppföljning

Dokumentation ska ske efter varje insats. Den är grunden för uppföljning och lärande. Erfarenheter och avvikelser dokumenteras och delges via en så kallad utvärderingsflik.

Alla händelserapporter och utvärderingsflikar ska läsas och följas upp. Lokal uppföljning ska utvecklas.

Olycksutredning

Samtliga insatser som uppfyller minst ett av följande kriterier ska utredas: Bränder där människor omkommit, bostadsbränder där människor skadats, räddningsinsatser där egen personal skadats allvarligt samt om allvarliga brister uppstått vid genomförandet av insatsen.

Andra händelser som kan leda till utredning är bland annat när en olycka har uppstått till följd av stora brister i brandskyddet eller byggnadstekniken, när en olycka fått allvarliga miljökonsekvenser samt när liknande händelser upprepar sig.

Kunskaper från olycksutredningar och analyser ska återföras till organisationen genom presentationsmöte samt delgivning av utredningar och analyser.

Utveckling

En genomlysning av RSG:s process för olycksutredning och analys med förslag till förbättringar ska genomföras.

Uppföljning av automatiska brandlarm

Automatlarm används för att ge en tidig upptäckt av brand. Obefogade larm följs upp bland annat när det handlar om anläggningar som ofta larmar.

6 Förmåga och kompetens

RSG:s förmåga och kompetens ska anpassas till framtida behov och i enlighet med aktuell risk- och hotbild. Detta gäller samtliga delar i verksamheten och sker i samarbete med RSG:s utbildningsråd, RSG:s forsknings- och utvecklingsråd samt arbetet inom förmågegrupperna.

Inriktning

Medarbetarna ska ha rätt kompetens och resurser för arbetsuppgifterna.

RSG ska ha ett väl-fungerande ledarskap som präglas av tydlighet, delaktighet och kreativitet.

Mål

- **Enligt RSG:s handlingsprogram:**
Effektiviteten vid räddningsinsats ska öka.
- **Enligt RSG:s handlingsprogram**
Förmåga att förebygga och hantera stora och komplexa olyckor ska anpassas enligt den förändrade riskbilden.

Förmågebeskrivning förebyggande

Utvecklingen av förmågebeskrivning inom den förebyggande verksamheten ska fortsätta under 2017.

Intern utbildning och övning

En generell utbildningsplan för ledningsfunktioner ska fortsatt utvecklas. Här ingår bland annat styrkeledarträffar och Mötesplats Ledning. Inriktningen ska vara ett tydligare coachande ledarskap från de högre ledningsfunktionerna riktat främst mot förbundets styrkeledare. Coachning vid uppföljning av insatser ska ske utifrån ett lärandeperspektiv.

Under 2016 inrättades ett utbildningsråd för planering av utbildning och övningsverksamhet på kort och lång sikt. Fortsatt utveckling sker under 2017.

Konceptet för RSG:s övningsverksamhet samt RSG:s utbildningsprocess ska fortsatt utvecklas.

En översyn av övningsområdena Färjenäs och Karholmen pågår och RSG utreder möjligheterna att skapa en ny övnings- och utbildningsanläggning.

Utveckling och förberedelse av metod, taktik, materiel, teknik samt av IT-system

En kontinuerlig metodutveckling sker i förmågegrupper. Dessa kopplas till RSG:s koncept för övningsverksamhet och kompetensutveckling hos styrkorna.

Genomlysning och utvärdering av RSG:s förmågegrupper ska ske under 2017. Detta innefattar bland annat tydliggörande av styrning och integration mellan förmågeutveckling och arbetsmiljöfrågor, olycksutredning och analys samt utbildning och övning.

Investerings- och utvecklingsarbete ska utgå från behov och resurser. Arbetsmiljöperspektivet ska beaktas. Införande av nya metoder och materiel ska kopplas till krav i upphandlingar.

6 Förmåga och kompetens

Fortsättning

Utveckling av ledningssystem för räddningsinsatser och beredskap

RSG ska ha ett operativt ledningssystem som kan anpassas beroende av en olyckas komplexitet och omfattning. Utveckling av förmåga till ledning och samverkan ska ske för att möta regionalisering av operativ ledning samt för aktörsgemensamt agerande vid samhällsstörningar.

RSG ska fortsätta utvecklingen av ledningsorganisationens förmåga att tillämpa RSG:s uppdrag vid olika händelser. Utvecklingen av metoder och ansvarsfördelning för övergripande ledning och styrning av den operativa verksamheten ska fortgå.

Struktur och metodik i de operativa staberna ska fortsatt utvecklas.

I väntan på ambulans

RSG har ingått ett nytt IVPA-avtal (I väntan på ambulans). Avtalet innebär att en räddningsenhet larmas tillsammans med ambulans när en person har fått hjärtstopp. Detta avtal ska implementeras under 2017.

Flexibla enheter

Efter utredning och analys ska RSG ta ställning till ett införande av flexibla enheter. Dessa kan användas till olika typer av insatser och uppdrag, där förmågan bedöms tillräcklig. Syftet är att öka effektiviteten genom att underlätta framkomligheten, korta insattiden samt skapa en flexibilitet och dynamik i verksamheten.

Kompetensförsörjning och rekrytering

RSG ska fortsätta arbeta med ett framtagande av en förbundsövergripande strategisk kompetensförsörjningsprocess. Rekryteringsprocessen är en del av kompetensförsörjningsprocessen.

Pågående arbete för hantering gällande rekrytering av personal inom bristyrken ska utvecklas.

RSG ska utveckla kompetensen hos samtlig personal utifrån behoven i verksamheten.

Ledarskapsutveckling

Ledarskapsutveckling är av stor betydelse oavsett chefsfunktion. RSG ska skapa förutsättningar för chefer och arbetsledare att vara tydliga arbetsgivarföreträdare och föredömen, som inspirerar och skapar samförstånd kring verksamhetens mål och vision. RSG:s chefer ska uppmuntra kreativitet, självständighet och mod till nya lösningar.

6 Förmåga och kompetens

Fortsättning

En ledarskapsfilosofi ska utarbetas och fastställas.

För att främja kompetensförsörjning inom ledarskapsområdet ska chefers och arbetsledares utvecklingsbehov inventeras och ett förbundsövergripande grundläggande chefsutvecklingsprogram planeras. En pilot av en ledarskapsutbildning för chefer och arbetsledare ska genomföras.

Under 2016 startades ett traineeprogram som syftar till att utveckla medarbetares förmåga att anta en högre ledningsfunktion inom operativ ledning. Fortsatt genomförande sker under 2017.

7 Brandskydd i bostad

Nio av tio dödsbränder inträffar i bostäder. I enlighet med MSB:s nationella mål vill RSG bidra till att bryta trenden av ett ökat antal bostadsbränder.

Inriktning

Ingen ska omkomma eller skadas allvarligt till följd av brand.

Mål

- **Enligt RSG:s handlingsprogram:** Bränder i bostäder ska minska.
- Antalet bostadsbränder ska understiga 550.

RSG tog under 2016 fram en strategi för arbetet med att minska antalet bostadsbränder och konsekvenserna av bostadsbränder. Strategin bygger på statistik och erfarenheter samt ligger till grund för bland annat metodval och prioriteringar.

Strategin beskriver behovet av samordning och kvalitets-säkring, att befintliga aktiviteter struktureras och utvecklas samt att åtgärder riktas särskilt mot målgrupper och geografiska områden som ofta drabbas.

RSG deltar i styrgruppen och arbetsgruppen i det nationella projektet om lärande från bostadsbränder som syftar till att öka kunskapen om bostadsbränder. Kunskapen kan bidra till utveckling av RSG:s förebyggande åtgärder.

Under 2017 införs den nya strategin inom RSG. Detta innebär att:

- Organisation för det strategiska arbetet inom bostadsbränder fastställs
- Innehållet i strategin implementeras och utvecklas
- Lärande från bostadsbränder införs

8 Samhälle och omvärld

Riskbilden för RSG förändras i takt med samhället. Bland annat sker demografiska och socio-ekonomiska förändringar, snabb teknikutveckling, specialisering och globalisering. Den sociala oron och riskerna för allvarliga avsiktliga händelser ökar. Förtätning, fler höga och komplexa byggnationer och en utveckling av infrastrukturen inom RSG:s område tillkommer. För att möta samhälle och omvärld i framtiden krävs riskidentifiering och analys, ökad och ny kompetens, förebyggande insatser samt förberedande arbete för att minska riskerna både för medborgare och för personal. Samverkan med andra aktörer är en framgångsfaktor i hanteringen av samhällsutvecklingen.

Inriktning

RSG ska bidra till att minska den sociala oron i samhället.

Medarbetarna ska vara trygga vid insats.

Mål

- **Enligt RSG:s handlingsprogram:**
Förmåga att förebygga och hantera stora och komplexa olyckor ska anpassas enligt den förändrade riskbilden.
- **Enligt RSG:s handlingsprogram:**
Antalet anlagda bränder ska minska.
- Antalet anlagda bränder i och omkring skola ska understiga 70.

8.1 Omvärldsanalys och underrättelse

RSG ska under 2017 utveckla sin förmåga till analys av skeenden i samhället både i det korta och det långa perspektivet. Utifrån riskidentifiering ska gemensamma lägesbilder skapas. Processen för analys ska innefatta omvärldsbevakning, insamling och bearbetning av information samt förmedling av information både internt och till externa aktörer.

8.2 Samverkan

Räddningstjänsterna i Västra Götaland (RäddSam VG) har skrivit en avsiktsförklaring angående lednings- och kompetensutveckling samt samverkansfrågor i stort. En gemensam samordnare kommer att hålla samman arbetet.

Inom ramen för detta är RSG:s inriktning en fördjupad samverkan med räddningstjänster inom Göteborgsregionen (GR) vad gäller utbildning, gemensam operativ ledning, jämställdhet och mångfald samt olycksutredning och analys.

Lokala samarbeten med andra myndigheter och samarbetspartners i förbundet, till exempel kommun och polis i det brottsförebyggande och trygghetsskapande arbetet, är en förutsättning för väl genomförda insatser. Samverkan ska ske löpande för att skapa en risk- och hotbilsbedömning, så att insatser kan genomföras med rätt förmåga och med en flexibel anpassning till rådande läge.

8.3 Anlagda bränder

Konceptet riktat till skola ska fortsatt pågå och utvecklas. Här ingår utbildningen "Du behövs" riktad till femteklassare samt stödande insatser efter anlagd brand och samverkan med skolor.

Samverkan med kommuner och samverkanspartners ska stärkas och förmågan att tillsammans med andra aktörer identifiera risker i ett tidigt skede och vidta åtgärder ska utvecklas.

8.4 Sociala risker

Lokalt engagemang utöver förbunds- övergripande aktiviteter

Varje del av förbundet har sina särskilda förutsättningar. Målgruppsanpassade tillitsskapande lokala aktiviteter och samverkansformer, som stöder målet för sociala risker, ska genomföras. Aktiviteter ska ske på varje heltidsstation.

Samverkansprojekt för trygghet

Människan bakom uniformen (MBU)

MBU är ett initiativ som syftar till att skapa bättre relationer mellan ungdomar och anställda i uniformsyrken, bland annat brandmän. Frivilliga intresserade ungdomar tar del av praktiska övningar, till exempel hjärt-lungräddning och brandövningar, genomför samarbets- och värderingsövningar och besöker uniformspersonalens arbetsplatser. Detta är ett arbetsätt som leds av Göteborgs stad och pågår i olika områden i Göteborg. RSG ska erbjuda sin delaktighet.

RSG Ungdom

RSG kommer tillsammans med Göteborgs stad att påbörja ett projektarbete med syfte att erbjuda ungdomar i riskzonen en meningsfull sysselsättning. Projektet förväntas också ge vinster för RSG vad gäller kunskap och fördjupad förståelse.

Strategi för sociala risker

En strategi för RSG:s arbetssätt och hantering av sociala risker ska utvecklas. Strategin innefattar bland annat arbetssätt, kompetensutveckling, analys, samverkan, omvärldsbevakning och organisation. Dessa ska kopplas både till det förebyggande och det förberedande arbetet.

8.5 Hot och våld

RSG har tagit initiativ till en nationell mobilisering mot hot och våld. Detta sker tillsammans med Polismyndigheten, MSB, Socialstyrelsen samt de två övriga storstadsräddningstjänsterna Storstockholms brandförsvaret och Räddningstjänsten Syd.

Under 2016 påbörjades ett framtagande av en förbundsövergripande strategi för hot och våld. Utifrån ett verksamhets- och arbetsmiljöperspektiv ska frågor gällande utsatthet för hot och våld omfatta alla medarbetare hos RSG.

8 Samhälle och omvärld

Fortsättning

Förbundet ska utveckla sin förmåga samt bereda normer för taktiskt förhållningssätt och tankemönster avseende operativt agerande vid avsiktliga händelser med masskadesituationer.

Arbetet ska särskilt riktas mot mental förberedelse, taktiska agerandemönster, riskbedömning och samverkan med polis och sjukvård vid pågående dödligt våld och terrorhändelser. Därigenom ökar effekten i samhällets totala förmåga att omhänderta personer som drabbats samt att minska antalet som riskerar att drabbas. Här ingår också styrkornas förtroendeskapande arbete.

Under senare år har RSG identifierat en ökad risk för hot och våld under operativa insatser, men även vid handläggning och kontakter i samband med tillsyner och tillståndsprovning. RSG kommer under 2017 att fortsätta utveckla förmågan att identifiera och värdera risk-situationer samt vidta riskreducerande åtgärder.

8.6 Komplex byggnation

Flera nya komplexa byggnationer, såsom höga byggnationer, tunnlar och undermarksanläggningar samt annan stadsutveckling, planeras inom RSG:s geografiska område och regionen i stort. RSG ska fortsätta utveckla arbetssättet för hantering av dessa typer av ärenden. Detta innebär bland annat en tydligare och förstärkt samordning mellan berörda interna funktioner och en utökad kompetens inom området komplex byggnation.

8.7 Civilt försvar

2016 kom statliga direktiv angående civilt försvar. RSG kommer 2017 påbörja arbetet med en analys av nuläget. Därefter kommer en utveckling av RSG:s uppdrag i förhållande till civilt försvar att påbörjas. Utgångspunkten är funktionalitet vid höjd beredskap.

8.8 Säkerhet

RSG ska i sin verksamhet implementera ett systematiskt säkerhetsarbete med inriktning mot verksamhetsskydd, vilket bland annat innebär informationssäkerhet, säkerhetsskydd samt intern kris- och kontinuitetshantering.

För att möjliggöra ledning, utveckling och samordning ska en organisation kring säkerhet skapas. Under 2017 ska verksamhetens behov analyseras och ett införande av åtgärder påbörjas.

9 RSG:s roll inom krisberedskapsområdet

RSG har uppdraget från medlemskommunerna att hantera lagen (2003:778) om skydd mot olyckor (LSO). RSG ska dessutom stödja kommunerna enligt lagen (2006:544) om kommuners och landstings åtgärder inför och vid extraordinära händelser i fredstid och höjd beredskap (LEH).

Inriktning

RSG ska stärka sin roll i samhällets krishantering.

Regional utveckling

RSG:s ledning deltar i Hallands respektive Västra Götalands läns regionala råd för samhällsskydd och beredskap.

Övningar med andra samhällsaktörer

Under 2017 genomförs en regional ledningsträning med lokala och regionala verksamhetschefer tillsammans med länsstyrelsen och försvarsmakten. Övningen syftar till att utveckla ledning, samverkan och samordning vid förhöjd beredskap.

Den nationella övningen Aurora genomförs för att öka samhällets förmåga vid höjd beredskap. Övning har internationella, nationella, regionala och lokala moment, som berör Göteborgsområdet med bland annat militär närvaro enligt regeringens nya avtal Vårdlandstöd.

Utveckling med medlemskommunerna

Utvecklingen att knyta samman lokalt geografiskt områdesansvar med RSG:s uppdrag vid samhällsstörningar ska utvecklas vidare.

Erfarenheter från den kommungemensamma övningen 2016 ska omhändertas och omsättas i en avsiktsförklaring med utvecklingsplan. Syftet är att utveckla förmåga att uppnå aktörsgemensam inriktning och samordning vid samhällsstörningar samt hantering av kriskommunikation.

Ett nätverk med medlemskommunernas kommunikatörer ska fortsätta utvecklas.

Frivilliga aktörer

Relationer till frivilliga aktörer ska utvecklas för att möjliggöra en förstärkning av RSG:s förmåga och uthållighet.

Risk och sårbarhet

En handlingsplan för att åtgärda de behov som identifierats i RSG:s risk- och sårbarhetsanalys ska utarbetas.

10 Organisationens utveckling

Genom ständiga förbättringar ska RSG skapa en robust och flexibel organisation, som kan möta framtida utmaningar. Det innebär att följa omvärlden och även utveckla förmågan att ta tillvara medarbetarnas kreativitet. RSG ska ha förmåga att värdera sina områden och aktiviteter. Det som ger stort värde eller stor nytta för medborgaren kan behöva intensifieras. Det som inte tillför samma värde kan behöva avvecklas. Som organisation ska RSG vara engagerad, nyfiken och våga anta framtida utmaningar och därmed skapa god samhällsnytta för medborgaren. RSG ska värna om och utveckla sitt varumärke och förtroende hos medborgaren.

Inriktning

RSG ska eftersträva en ändamålsenlig och effektiv organisation. Genom ständiga förbättringar och utveckling ska RSG hålla en hög kvalitet i verksamheten.

10.1 Ledning och styrning

RSG ska ha en god kvalitet, tydlighet och säkerhet i planering, uppföljning och kontroll. Till stöd för planering och uppföljning behövs anpassade metoder. Systemen för ledning och styrning ska etableras och vara kända av medarbetarna.

Utveckling av processen för verksamhetsplanering och uppföljning

RSG:s målsättningar och strategier beskrivs i en förbundsövergripande verksamhetsplan. Modellen för hur RSG arbetar med processen för planering och uppföljning ska fortsatt utvecklas under året.

Intern styrning och kontroll

RSG ska ha en tillfredställande intern styrning och kontroll. Detta ska bidra till att RSG med rimlig säkerhet fullgör verksamhetens mål och bidrar till att räddningstjänstens verksamhet bedrivs ändamålsenligt, effektivt och säkert. Under året ska fortsatt utveckling ske.

RSG:s system för styrande dokument ska utvecklas.

Förbundsgemensamt verksamhetssystem för planering och uppföljning

Verksamhetssystemet Navet är ett planerings- och uppföljningsverktyg som sammanfogar redovisningen av ekonomi, personal och verksamhet. Utveckling av Navet fortskrider under 2017 och fokus ligger på utvecklingen av verksamhetsplanering och -uppföljning.

Rättssäkerhet

Processen med att utveckla rättssäkerheten inom RSG fortsätter under 2017.

10 Organisationens utveckling

Fortsättning

Kommunikation

Kommunikation är en del i RSG:s uppdrag. Den är en förutsättning för att stödja dem som bor, besöker och bedriver näringsverksamhet i medlemskommunerna att förebygga brand och olyckor.

RSG ska vara offensiv och ta initiativ till kommunikation. Budskap ska vara planerade och samstämmiga. Organisationen ska vara tydlig, öppen och använda ett språk som är lätt att förstå.

Genom en välfungerade intern kommunikation strävar RSG efter att ha välinformerade och engagerade medarbetare och chefer som känner delaktighet, motivation och ansvar. I planeringsarbeten ska kommunikationsperspektivet beaktas.

Under 2016 har styrande dokument vad gäller kommunikationsområdet utvecklats. Under 2017 fortsätter införandet av nya inriktningar för RSG:s kommunikation. Bland annat ska RSG:s chefer utbildas i kommunikativt ledarskap.

RSG kommer också fortsätta arbeta aktivt med digitala medier, övrig extern kommunikation samt utveckla den interna och externa webben.

10.2 IT och verksamhetssystem

En IT-strategi ska tas fram. Den ska ange målsättning och huvudinriktning för IT-området. Inom ramen för arbetet kommer informationssäkerheten att beaktas särskilt.

En kartläggning av RSG:s verksamhetssystem ska genomföras.

Stödjande dokument inom IT-området ska utarbetas.

10.3 Hantering av farlig verksamhet enligt LSO och Sevesolagstiftningen

RSG:s arbetssätt och metodik med dessa verksamheter ska utvecklas och fastställas. Detta berör flera områden, exempelvis samråd med verksamheter, insatsplanering, övningsverksamhet, information till allmänheten och tillsyn.

Organisatoriskt upplägg och strategi kommer att utformas och beslutas om under 2017. Metodutveckling kommer att ske gällande förmågebedömning, övningsverksamhet och insatsplanering. Arbetet kommer initialt att ske i projektform för att sedan övergå till ordinarie driftsansvar.

RSG:s uttryckningsverksamhet ska delta i regelbundna övningar med farlig verksamhet. Såväl brandpersonal som befäl kommer att delta i samövning avseende farlig verksamhet.

10 Organisationens utveckling

Fortsättning

10.4 Forsknings- och utvecklingsråd

Ett internt forsknings- och utvecklingsråd är inrättat. Rådet ska ansvara för omvärldsbevakning och koordinering vad gäller forsknings- och utvecklingsfrågor relaterade till hela organisationen. Under 2017 ska en utvärdering av rådet påbörjas.

RSG ska omvärldsbevaka ny teknik i förhållande till arbetsmiljörisker.

10.5 Lönepolitik

Lönesättning inom RSG ska bidra till ett positivt samband mellan lön, motivation och resultat. Baserat på BAS-värderingen 2016 ska det utarbetas en strategisk målsättning för hur lönestrukturen ska se ut på lång och kort sikt.

10.6 Förenkla helt enkelt

RSG medverkar i Göteborgs stads arbete för god service till företag. Detta arbete kallas Förenkla helt enkelt. RSG ska under året ta fram en handlingsplan för åtgärder med utgångspunkt i en nulägesanalys.

10.7 Utveckling av Enheten för brandskyddskontroll och sotningstjänster

Sedan 1 januari 2016 sker brandskyddskontroll i RSG:s egen regi. Sotning och rengöring har upphandlats och utförs av externa entreprenörer. Dessa förändringar syftar till att skapa bättre kontroll och säkerställa rättssäkerheten. Under 2017 sker fortsatt uppbyggnad av Enheten för brandskyddskontroll och sotningstjänster.

10.8 RSG:s båtförmåga

RSG:s båtförmåga kommer att utredas ytterligare för slutgiltigt ställningstagande.

10.9 Administrativt stöd

Det administrativa stödet inom RSG ska kartläggas.

10.10 Hållbar utveckling

Likabehandling

Arbetet inom RSG för allas lika värde ska genomsyra all verksamhet, såväl internt som externt.

10 Organisationens utveckling

Fortsättning

Diskrimineringslagen (2008:567) syftar till att motverka diskriminering och främja lika rättigheter och möjligheter oavsett kön, könsöverskridande identitet eller uttryck, etnisk tillhörighet, religion eller annan trosuppfattning, funktionsnedsättning, sexuell läggning eller ålder.

RSG ska vara en organisation med en öppen och inkluderande arbetsmiljö, tillgänglig för alla och fri från diskriminering och trakasserier. Alla ska behandlas jämlikt och med respekt.

En likabehandlingsplan tas fram årligen. I planen för 2017 läggs fokus på framtagandet av en strategi för lika-behandling samt kompetensutveckling inom området.

För att vara en jämställd arbetsplats har ett arbete påbörjats med att anpassa lokalerna för både kvinnor och män.

Miljö

RSG:s miljöarbete syftar till att minska miljöbelastningen och därmed bidra till en hållbar utveckling. Miljöaspekterna ska beaktas i all verksamhet.

RSG:s miljöstrategi

En förstudie kring RSG:s strategiska miljöarbete har genomförts. Under 2017 kommer beslut att fattas om RSG:s framtida miljöstrategi. Införandet av strategiskt och enhetligt arbetssätt när det gäller miljö kommer att påbörjas.

Färjenäs

På övningsanläggningen Färjenäs finns föroreningar. I samarbetet med verksamhetsutövarna Stena Oil och Nynäs AB undersöker RSG olika alternativ för att säkerställa att spridning av föroreningarna inte sker.

Energibesparing

En 5-årig fastighetsplan ska utarbetas. Där ingår en plan för ytterligare besparingar vad gäller energiförbrukning.

Skumanvändning

RSG ska följa debatten om skumanvändning och eventuella restriktioner från myndigheter gällande fluor-tensider. Genom att följa utvecklingen på marknaden ska alternativ identifieras för att ytterligare minska miljö-påverkan från skumanvändning vid motiverad användning. Interna riktlinjer för skumanvändning och övning med skum ska fortsatt följas upp under 2017.

11 Arbetsmiljö och hälsa

De anställda vid RSG ska för sitt uppdrag ha en sund, säker och stimulerande arbetsmiljö som främjar hälsa, arbetsglädje, kvalitet och effektivitet. RSG ska bedriva ett aktivt och förebyggande arbetsmiljöarbete. Här ingår arbetet med värdegrund och likabehandling.

Alla anställda, oavsett funktion, har ett stort ansvar för arbetets utveckling. Vi är varandras arbetsmiljö och alla är lika mycket värda!

Inriktning

Räddningstjänsten Storgöteborg ska bedriva ett aktivt och förebyggande arbetsmiljöarbete med hög säkerhet och kvalitet.

Arbetsmiljömålen ska vara tydliga och utvecklas i nära samarbete och dialog i verksamheten. Målet är att RSG:s medarbetare ska känna arbetsglädje och engagemang samt ges förutsättning till personlig utveckling som bidrar till god hälsa.

Samtliga medarbetare omfattas av RSG:s arbetsmiljöarbete och ansvarar för att det ständigt förbättras. RSG arbetar systematiskt med arbetsmiljöarbetet enligt kraven i standarden OHSAS 18001.

Utvecklingen av ett systematiskt arbetsmiljöarbete enligt ledningssystemet SIS-OHSAS 18001 kommer att fortgå under 2017. En ny uppgiftsfördelning enligt kraven i OHSAS ledningssystem kommer att tas fram. Roller, befogenheter och ansvar inom arbetsmiljöområdet ska tydliggöras. Chefers och medarbetares ansvar för arbetsmiljön ska förtydligas. Arbete med riskstyrning och åtgärder ska utvecklas.

Riktade utbildningsinsatser inom arbetsmiljöområdet kommer att genomföras.

Arbetet med att förbättra dokumentation och dokumentstyrning inom arbetsmiljöområdet fortsätter.

RSG ska ta fram mål för den organisatoriska och sociala arbetsmiljön samt arbeta för att förebygga och minska stress och ohälsosam arbetsbelastning. Under 2017 fokuseras vidare på att förbättra kommunikationen inom förbundet. För att nå arbetsmiljömålen behöver alla medarbetare ges möjlighet till delaktighet.

2016 tecknades ett nytt samverkansavtal. Under 2017 kommer arbetsgivaren och facken att tillsammans arbeta fram ett gemensamt synsätt och tillämpning inom RSG.

Mål

- Varje enhet ska utarbeta en handlingsplan med mål och aktiviteter för den organisatoriska och sociala arbetsmiljön.
- Varje enhet ska genomföra aktiviteterna i sin handlingsplan.

12 Ekonomiska förutsättningar

RSG omsätter drygt 600 miljoner kronor årligen. Medlemskommunerna står för knappt 90 % av kostnaderna genom medlemsavgifter och resten finansieras av externa intäkter. Personalkostnaderna, inklusive pensioner, utgör 75 % av kostnadsmassan. Medlemsavgifterna för räddningstjänstverksamheten 2017 räknas upp från 2016 års nivå med 3,0 %. Medlemskommunerna finansierar den av KPA beräknade pensionskostnaden i sin helhet.

Samtidigt som räddningstjänsten ska utveckla verksamheten för att möta samhällets förändringar råder ett ansträngt ekonomiskt läge med besparingskrav. Under 2016 gjordes översyner av ett antal områden inom den operativa verksamheten. De ekonomiska effekterna ska hämtas hem senast under 2017.

Förväntan på förbundets egen intjäningsförmåga

De externa intäkterna, förutom medlemsavgifterna, uppgår till närmare 80 miljoner kronor. Huvuddelen består av intäkter för larmkommunikation som tillsammans med intäkter för obefogade larm utgör cirka 35 miljoner kronor. Övriga intäkter kommer huvudsakligen från externt såld utbildning, myndighetsutövning, uthyrning av lokaler, sanering av vägbana samt restvärdesräddning.

Verksamhet som medför intäkter ska ha anknytning till förbundets kompetensområde och uppdrag som räddningstjänst. RSG arbetar för att få flera uppdrag av medlemskommunerna.

Utveckling och effektivisering

Insatsstyrkornas förmåga att hantera insatser av olika slag beskrivs i RSG:s handlingsprogram och övningsverksamheten anpassas därefter. Den operativa verksamheten måste planera för att hantera förtätad byggnation och unikt konstruerade samt höga byggnader. Nya specialkompetenser för exempelvis räddningsinsats i tunnlar kan behöva utvecklas. Dessutom krävs förbättrad förmåga inom området farlig verksamhet och förstärkt analysförmåga vid bostadsbränder samt vid social oro och hot.

Beredskapen är i princip lika stor hela dygnet och ses över i relation till olycksstatistik och behov av resurser vid insats. Stationernas placering är en strategisk fråga. Fordonsparken anpassas på sikt efter nya arbetsmetoder med exempelvis mindre räddningsenheter.

RSG planerar att säkerställa kompetensförsörjningen till de operativa ledningsfunktionerna genom traineeprogram.

Larm- och ledningsfunktion

RSG har praktisk möjlighet att ansluta ytterligare räddningstjänster till larm- och ledningscentralen. Förberedande samtal pågår med räddningstjänster inom Göteborgsregionen. Med en gränslös räddningstjänst kan samtliga anslutna räddningstjänsters resurser larmas ut av larm- och ledningscentralen och utnyttjas gemensamt.

Förbundet för en dialog med SOS Alarm AB och nya samarbets- och hyresavtal gäller från 2017.

Övningsanläggning

Förbundet söker en lämplig placering av ny utbildningsanläggning som ska ersätta Färjenäs, Karholmen och vissa lokala övningsfält. Det kommer att ta ett antal år och under tiden måste befintliga anläggningar underhållas.

Miljö, arbetsmiljö och säkerhet

Verksamhetens negativa miljöpåverkan genom till exempel hantering av rökkontaminerad utrustning och kläder, övningsverksamhet samt användning av släckskum måste hanteras. Provtagning bekostad av RSG med avseende på PFOS, sker där det tidigare har övats. Miljöförvaltningen i Göteborg kan komma att ställa krav på saneringsåtgärder.

Fastighetskostnaderna ökar på sikt på grund av nödvändiga miljö-, arbetsmiljö- och teknik-anpassningar. För att RSG ska vara en arbetsplats för alla ska samtliga lokaler anpassas för både kvinnor och män. Vissa lokaler ska vara tillgänglighetsanpassade för allmänheten. Samtidigt ställs ökade säkerhetskrav för att skydda verksamheten och det ska exempelvis installeras ett nytt passersystem. RSG behöver specialkompetenser inom både miljö och säkerhet.

IT-teknik

Förbundet måste säkerställa drift och utveckling av verksamhetssystem som till exempel Daedalos, e-post- och ärendehanteringssystem samt ekonomi- och personalsystem. Larm- och automatlarmshantering, radiokommunikation, telefoni samt övrig reglerteknik ska fungera i både mobil miljö och genom fasta uppkopplingar. RSG:s förbundsövergripande strategi för systemförvaltning införs och ett IT-råd tillsätts för gemensam prioritering av resurser till olika system. Nödvändig integration mellan systemen säkerställs.

Brandskyddskontroller och sotningstjänster

RSG utför brandskyddskontroller, det vill säga tillsyner, i egen regi från 2016. Problem med uppbyggnad av objektsregister, säkerställande av korrekt hantering av myndighetsutövning samt anskaffning av IT-verktyg har inneburit att förväntad volym av kontroller inte utförts. Det är väsentligt att kunna genomföra en utvärdering av verksamhetens verkliga kostnader, då brandskyddskontrollerna till största delen finansieras via taxor som bygger på självkostnadsberäkningar.

Budget 2016-2019, miljontal kronor	2016	2017	2018	2019
<i>Index för uppräknig av medlemsavgift *</i>	2,0%	3,0%	3,0%	3,0%
Larmkommunikation	18	19	20	21
Förebyggande intäkter	9	9	9	9
Obefogade larm	16	16	16	16
Myndighetsutövning	13	13	13	13
Övriga intäkter	20	21	22	23
Summa intäkter	76	78	80	82
Summa konsult och entreprenad	-21	-24	-24	-25
Summa löner, sociala avgifter, pensioner	-467	-485	-511	-542
Summa övriga verksamhetskostnader	-94	-100	-102	-103
Summa avskrivningar	-30	-30	-30	-30
Medlemsavgifter	536	558	584	615
Finansnetto	0	3	3	3
Totalt	0	0	0	0

*) Indexuppräknigen för 2018 och 2019 är preliminär

Trygghet

Säkerhet

Omtanke

Dnr: 0274/16, fastställd av Förbundsfullmäktige 2016-11-29



Räddningstjänsten Storgöteborg
Box 5204, 402 24 Göteborg
Besöksadress Åvägen 2
Telefon vx 031-335 26 00
E-post raddningstjansten@rsgbg.se
Hemsida www.rsgbg.se

QR-kod

