



**RÄDDNINGSTJÄNSTEN  
STORGÖTEBORG**



## **Statistik över genomförda räddningsuppdrag 2018**

*Räddningstjänsten Storgöteborg*

***Diarienummer: 0009/19***

***2019-01-18***

*Tove Nyth och Per Jarring*

*Olycksutredning & Analys, Operativ chefs stab*

# Innehåll

Inledning .....	3
Resumé.....	4
Händelser under året .....	4
Räddningsuppdrag .....	5
Bränder.....	7
Bostadsbränder.....	8
Bränder där människor skadas och omkommer.....	9
Bränder i och omkring utbildningslokaler .....	9
Bränder orsakade av levande ljus och fyrverkerier.....	10
Trafikolyckor.....	11
Sjukvårdsuppdrag.....	11
Drunkning och drunkningstillbud .....	11
Insatser i samband med självmord och självmordsförsök.....	12
Automatlarm .....	12
Olycksutredning & Analys.....	13
Händelserapporter och utvärderingar.....	13
Olycksutredning .....	13
Presentationsmöte .....	13
Sakkunnigutlåtanden.....	13
Bilaga: Tabeller och diagram.....	14

## Inledning

Inom Räddningstjänsten Storgöteborg (RSG) genomförs varje år ett stort antal räddningsuppdrag. Varje uppdrag dokumenteras i en händelserapport som sedan utgör grunden för det uppföljningsarbete som bedrivs inom Olycksutredning & Analys. Dessa rapporter skickas också till Myndigheten för samhällsskydd och beredskap (MSB) för nationell sammanställning. På detta sätt skapas underlag till en nationell databas med statistikuppgifter från alla kommuner och räddningstjänster i Sverige (IDA, <http://ida.msb.se>).

Syftet med denna rapport är att sammanställa uppgifter om förbundets uttryckande verksamhet med hjälp av dokumentation från genomförda räddningsuppdrag, värdera och analysera statistikunderlaget för att kunna ge en bild av olycksrisker inom förbundet, samt visa på trender och tendenser.

Databasen med händelserapporter utgör grunden för denna analys och tidsperioden för datainsamling är 1 januari 2014 - 31 december 2018.

Eftersom uppgifter hämtats från räddningstjänstens eget system omfattas endast de händelser som kommit till räddningstjänstens kännedom och som har bedömts kräva någon form av åtgärd eller beslut inom ramen för räddningstjänstens uppdrag.

Vid årsskiftet 2015/2016 infördes en uppdaterad version av insatsrapporten, som samtidigt bytte namn till händelserapport. Syfte, innehåll och logik har setts över av en arbetsgrupp, bestående av representanter från MSB och kommunal räddningstjänst. Därefter skapade leverantören av Daedalos (LPA) en ny programversion baserad på arbetsgruppens specifikation.

Händelserapporten skiljer sig på flera punkter från den gamla insatsrapporten, varför övergången innebär ett statistikbrott att ta hänsyn till vid analyser. Det kan finnas områden där skillnader i statistiken (före respektive efter 2015) delvis kan förklaras med statistikbrottet. Ett exempel på ett sådant område är *Bostadsbränder*. Sedan 2016 är även äldreboenden, övriga vårdboenden och elev-/studenthem helt eller delvis inkluderade i verksamhetskategorin *Bostad*. Tidigare ingick *Äldreboenden (Åldringsvård)* och *Övrig vårdbyggnad* istället i verksamhetskategorin *Vård* medan *Elev-/Studenthem* ingick i verksamhetskategorin *Allmän byggnad*.

Mer information om händelserapporten finns på <http://handelserapport.msb.se/>.

I rapporten används följande begrepp:

- *Småhus*: Avser objektstyperna villa, radhus, parhus, kedjehus och fritidshus.
- *Utbildningslokaler*: Avser objektstyperna skola, förskola och fritidsgård.

## Resumé

2018 genomförde RSG totalt 9 315 räddningsuppdrag, vilket är betydligt fler än något tidigare år.

Det har bland annat inträffat fler bränder utomhus jämfört med medelvärdet. Det högre antalet är framförallt kopplat till den varma våren och sommaren 2018. Av samma anledning syns även en ökning av antalet drunkningstillbud jämfört med medelvärdet. Även antalet *IVPA-uppdrag* och *Annan hjälp till ambulans* har ökat betydligt under 2018.

Under året har det inträffat 545 bränder i bostadshus, vilket innebär två tredjedelar av alla byggnadsbränder. Sedan 2016 är antalet relativt konstant.

Fyra personer omkom vid fyra olika bränder inom förbundets område. Alla inträffade i lägenheter i flerbostadshus. 2017 omkom sju personer i samband med bränder.

I år har antalet bränder i och omkring skolor, förskolor och fritidsgårdar minskat ytterligare jämfört med 2017 och ligger nu på samma nivå som för fyra år sedan.

Ovanstående områden kommenteras mer noggrant under respektive kapitel i rapporten.

## Händelser under året

I februari inträffade en ovanlig olycka i centrala Göteborg. På Engelbrektsgatan rasade en byggnadsställning ner över både trottoarer och körfält, efter att den lossnat från husfasaden. Trots att platsen normalt är ganska trafikerad, fanns turligt nog varken fotgängare eller bilister inom det aktuella rasområdet och ingen person kom till skada.

Senare under våren inträffade en kraftig lägenhetsbrand på Baron Rogers gata i Hisings-Backa. På balkongen direkt ovanför brandlägenheten fanns tre personer, varav en hoppade ner till marken innan räddningstjänstens ankomst. En person hoppade i räddningstjänstens hoppkudde och den tredje personen hjälptes ner via höjdenhet. Vid flera tillfällen under året

har vi konstaterat att boende i flerbostadshus inte alltid agerar enligt räddningstjänstens rekommendationer med avseende på till exempel utrymning.



Sommarens torra och varma väder genererade stora och omfattande skogsbränder i framförallt mellersta Sverige. Genom god samverkan med andra räddningstjänster från hela södra Sverige, planerade och deltog RSG i släckningsarbetet med både brandpersonal och lednings- och stabsresurser. Även på närmare håll bidrog RSG vid flera tillfällen med resurser, exempelvis vid terrängbranden på Björkö i början av augusti.

En måndagskväll i mitten av augusti inträffade ett stort antal bilbränder parallellt på olika platser i Göteborg. Störst omfattning fick händelserna vid Frölunda Torg och totalt fick RSG hantera bränder i ett 50-tal fordon.

En tidig morgon i början av september inträffade en kraftig vinds- och lägenhetsbrand i en äldre fastighet på Aschebergsgatan i Göteborg. Släckningsarbetet krävde stora personalresurser och RSG fick ta hjälp av ett flertal räddningstjänster i vårt närområde.

Ytterligare exempel på samarbete under året är att RSG tillsammans med övriga räddningstjänster inom Göteborgsregionen (GR) vidareutvecklat det operativa samarbete som togs beslut om i december 2017. Detta medför bland annat att närmaste enhet alltid kan larmas, oavsett kommuntillhörighet, till inträffade händelser. Den positiva effekten blir att nödställda personer alltid får snabbast möjliga hjälp.

# Räddningsuppdrag

2018 genomförde RSG totalt 9 315 räddningsuppdrag, vilket är betydligt fler än något tidigare år. Medelvärdet för 2014-2018 är 8 821 räddningsuppdrag.

## 2018 GENOMFÖRDE RSG

# 9 315

RÄDDNINGSUPPDRAG

Räddningsuppdragen delas in i följande kategorier; *Olycka/tillbud*, *Larm utan tillbud* och *Sjukvårdsuppdrag/Annat uppdrag*. Tabell 1 visar antalet räddningsuppdrag 2018 för olika händelsetyper inom respektive kategori.

Färgerna i tabellen illustrerar avvikelser gentemot medelvärdet för 2014-2018. Grön är mer än tioprocentig minskning av räddningsuppdrag och röd mer än tioprocentig ökning av räddningsuppdrag.

Kategorin *Olycka/tillbud* innebär de tillfällen då räddningsstyrkan har larmats ut till, och i de flesta fall hanterat konsekvenserna av, händelser orsakade av exempelvis bränder, trafikolyckor och utsläpp av farligt ämne. Totalt stod denna kategori för knappt hälften av RSG:s uppdrag under 2018.

Tabell 1. Fördelning av räddningsuppdrag per händelsetyp 2018. Bilden illustrerar även eventuella förändringar 2018 gentemot medelvärdet för perioden 2014-2018.

HÄNDELSETYP	2018	Medelvärde 2014 - 2018
<b>Olycka/tillbud</b>	<b>4 516</b>	<b>4 446</b>
Brand i byggnad	856	815
Brand, ej i byggnad	1 475	1 397
Trafikolycka (väg, spår, flyg, sjö)	1 322	1 315
Utsläpp av farligt ämne	234	222
Drunkning/tillbud	48	41
Nödställd person	269	276
Naturolycka	51	78
Övrig händelse	261	303
<b>Larm utan tillbud</b>	<b>3 493</b>	<b>3 364</b>
Automatlarm utan brandtillbud	2 650	2 568
Annan händelse utan risk för skada	843	796
<b>Sjukvårdsuppdrag/Annat uppdrag</b>	<b>1 066</b>	<b>835</b>
I väntan på ambulans (IVPA)	773	565
Annan hjälp till ambulans	180	147
Hjälp till polis	15	21
Hiss, utan risk för personskada	26	27
Sanering vägbana	3	4
Hjälp till hemtjänsten	31	33
Teknisk service	8	6
Annat uppdrag	30	33
<b>Återkallades före ankomst</b>	<b>240</b>	<b>175</b>
<b>TOTALT</b>	<b>9 315</b>	<b>8 821</b>

Kategorin *Larm utan tillbud*, 37 % av uppdragen, innefattar exempelvis obefogade automatlarm och falsklarm.

Cirka 11 % av uppdragen kategoriseras som *Sjukvårdsuppdrag eller Annat uppdrag*, vilket innebär uppdrag som inte räknas som räddningstjänst, till exempel *I väntan på ambulans (IVPA)*, sanering av vägbana och hjälp till ambulans och polis.

Utöver ovanstående rubriker finns även uppgift om antal avbrutna larm, dvs larm där styrkan har återkallats före ankomst till skadeplats.

I år har det genomförts något fler uppdrag i samband med drunkningstillbud (48 stycken) jämfört med medelvärdet (41 stycken). Det högre antalet är sannolikt framförallt kopplat till den varma våren och sommaren 2018. Av samma anledning syns även en ökning av antalet *Brand, ej i byggnad* (1 475 stycken), jämfört med medelvärdet (1 397 stycken).

Även antalet *IVPA-uppdrag* och *Annan hjälp till ambulans* har ökat betydligt i år. En utförligare beskrivning av detta finns under avsnittet *Sjukvårdsuppdrag*.

Naturolyckorna är färre i år jämfört med medelvärdet. Till denna kategori hör till exempel regnoväder och stormar. Trots stormen Johanne, som drog in över västkusten i mitten av augusti och orsakade många utryckningar, ligger alltså antalet uppdrag i denna kategori lägre än medelvärdet 2014-2018.

För en mer detaljerad tabell över antal räddningsuppdrag, fördelat per händelsetyp och år (Bilaga, Tabell A).

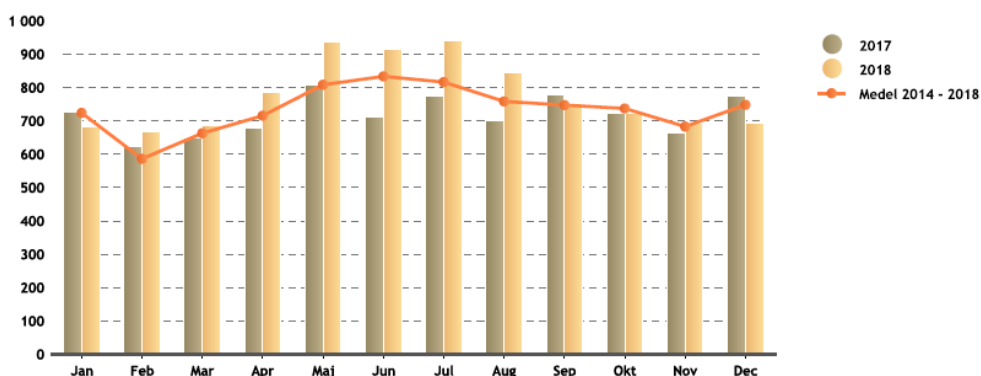


Diagram 1. Antal räddningsuppdrag fördelat per månad, 2018 (gul) jämfört med 2017 (grön) och medelvärdet för 2014-2018 (orange).

Vid en jämförelse månad för månad är det framförallt vår och sommar som sticker ut, med fler uppdrag jämfört med både 2017 och medelvärdet för 2014-2018 (Diagram 1). Enligt tidigare resonemang är detta relaterat till vädret.

Drygt 70 % av räddningsuppdragen genomfördes i Göteborg. Därefter följer Mölndal (8 %), Kungsbacka (7 %), Lerum, Härryda och Partille (4-5 % var). Omkring 0,6 % av räddningsuppdragen genomfördes i kommuner utanför Storgöteborgs förbundsområde. Detta är en liten ökning jämfört med tidigare år. (Bilaga, Tabell B)

De flesta räddningsuppdragen sker under dag- och kvällstid, mellan klockan 08:00-22:00, vilket även överensstämmer med tidigare år. Däremot syns inte den tydliga topp som normalt inträffar klockan 16. Istället är det ett antal timmar mellan klockan 14 och 17 som har haft den högsta frekvensen av räddningsuppdrag under 2018. (Diagram 2)

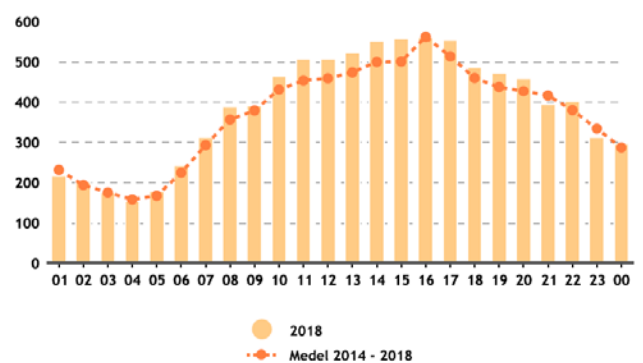


Diagram 2. Räddningsuppdrag fördelade över dygnet.



## Bränder

2018 genomförde RSG totalt 2 331 räddningsuppdrag i samband med bränder, vilket innebär 52 % av kategorin *Olycka/tillbud* och 25 % av alla räddningsuppdrag.

# 25 %

AV RÄDDNINGSUPPDRAGEN ÄR BRÄNDER

Det totala antalet bränder 2018 (2 331 stycken) är fler än 2017 (2 052 stycken) och medelvärdet 2014-2018 (2 212 stycken), framförallt beroende på fler bränder i skog och mark under vår och sommar. Antalet bränder i byggnad ligger däremot på samma nivå som 2016 och 2017. (Bilaga, Tabell C)

Antalet *Brand i byggnad* (856 stycken) var relativt jämnt fördelat över årets månader. Det var något fler bränder i maj, juli och augusti jämfört med medelvärdet för 2014-2018. (Diagram 3a)

Antalet *Brand, ej i byggnad* (1 475 stycken) är till stor del relaterat till vädret, vilket gör att antalet uppdrag inom denna kategori varierar från år till år. I år har det inträffat fler *Brand, ej i byggnad* än normalt under maj till augusti. Under denna period inträffade nästan dubbelt så många utomhusbränder jämfört med samma period 2017. (Diagram 3b).

Ungefär en tredjedel av det totala antalet bränder bedöms vara avsiktliga enligt händelserapporterna. Merparten sker i Göteborg och är normalt tydligt koncentrerade till vissa områden. 2018 syns dock en större geografisk spridning (Bild 1).

Antalet avsiktliga bränder per stationsområde varierar från år till år, men på Angeredes stationsområde syns en markant minskning. Jämfört med 2016 har antalet mer än halverats, från drygt 110 till 50 stycken 2018. I Partille kommun har antalet avsiktliga bränder nästan dubblats jämfört med året innan.

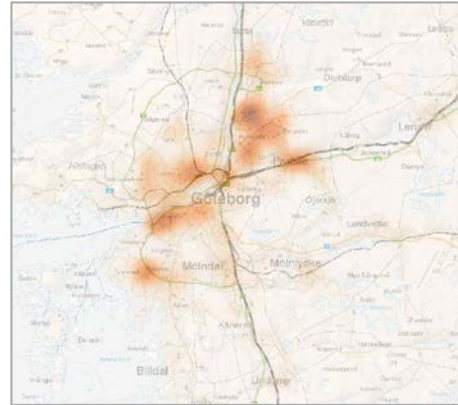


Bild 1. Avsiktliga bränder 2018 (intensitetskarta).

RSG har de senaste åren arbetat med lägesbilder för social oro där avsiktlig brand i skola, förskola och fritidsgård utgör en av flera parametrar. Andra indikatorer på social oro är avsiktliga bränder i fordon, containrar och bostadshus. Diagram A (Bilaga) visar alla avsiktliga bränder 2018 fördelat per stationsområde och miljö.

Antalet bränder i personbilar ligger på ungefär samma nivå som 2017, vilket innebär i snitt fem bränder per vecka. Antalet containerbränder minskade med ungefär 30 % jämfört med 2016 och 2017, vilket innebär att det inträffade i snitt en containerbrand varannan dag. (Bilaga, Diagram B och C).

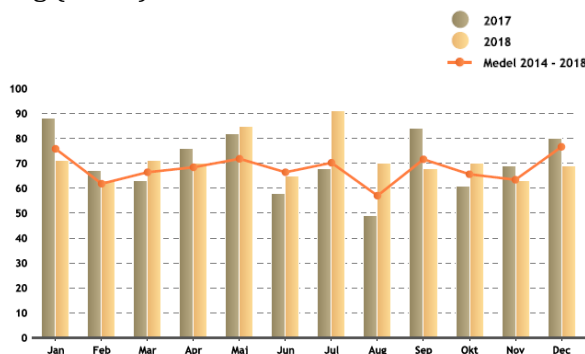


Diagram 3a. Brand i byggnad fördelat per månad 2018 jämfört med 2017 och medelvärdet för 2014-2018.

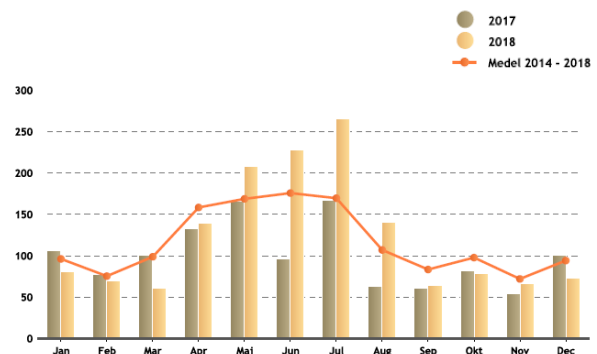


Diagram 3b. Brand, ej i byggnad fördelat per månad 2018 jämfört med 2017 och medelvärdet för 2014-2018.

## Bostadsbränder

2018 inträffade 545 bostadsbränder, vilket innebär att nästan två tredjedelar av alla byggnadsbränder inträffar i ett bostadshus. Vid årsskiftet 2015/2016 ökade antalet registrerade bostadsbränder markant, men har efter det stabiliserats på en nivå runt 550 bränder per år. Den stora skillnaden mellan 2015 och 2016 kan förklaras med bytet till den nya händelserapporten. (Diagram 4)



Majoriteten av bostadsbränderna (75 %) sker i flerbostadshus, vilket är samma som föregående år. (Bilaga, Tabell E).

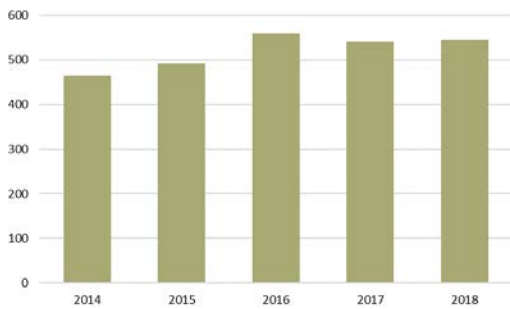


Diagram 4. Antal bränder i bostadshus, 2014-2018.

Det har inträffat fler bostadsbränder i mars, juli och augusti jämfört med medelvärdet för 2014-2018. April månad ligger dock lägre än både 2017 och medelvärdet för 2014-2018. (Bilaga, Diagram D)

Bostadsbränder inträffar oftast under eftermiddagen och kvällen. Årets fördelning ser ut på liknande sätt som medelvärdet de senaste fem åren, men med en något tidigare topp redan från klockan 15. (Diagram 5)

Merparten av bostadsbränderna inom RSG inträffar i Göteborgs kommun (74 %), som också har det högsta antalet bostadsbränder per 1 000 invånare (0,7). Däremot är det i Mölndals kommun som bostadsbränderna procentuellt har ökat mest de senaste åren, både med avseende på antal bränder och antal per 1 000 invånare.

Tabell F (Bilaga) visar utvecklingen av antalet bostadsbränder fördelat per kommun och i tabell G (Bilaga) finns angivet antalet bostadsbränder per 1 000 invånare för en jämförelse mellan olika kommuner och stadsdelar (Göteborg). I tabellen finns även ett jämförelsetal för hela RSG:s område samt för hela Sverige (2014-2017) ([ida.msb.se](http://ida.msb.se)).

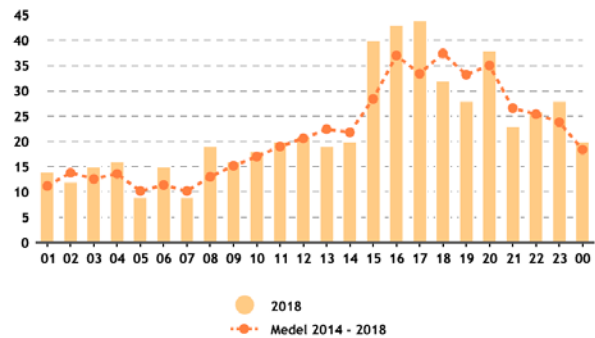


Diagram 5. Bostadsbränder fördelade över dygnet.

15-20 % av bränderna i flerbostadshus skedde i gemensamhetsutrymmen (ej bostadsyta) exempelvis soprum, trapphus, källare, vind och tvättstuga, där andelen avsiktliga bränder är hög. Detta är en lägre andel jämfört med 2017 (25 %), då det inträffade ett stort antal bränder i trapphus och källare i bostadshus.

De vanligaste kända brandorsakerna i flerbostadshus är *spisbränder* (37 %), *fel i utrustning* (13 %) och *avsiktliga bränder* (10 %). De vanligaste kända brandorsakerna i småhus är *fel i utrustning* (27 %), *spisbränder* (10 %) samt *levande ljus* (5 %).

Diagram 6 visar fördelningen av brandorsaker för alla bostadstyper 2018.

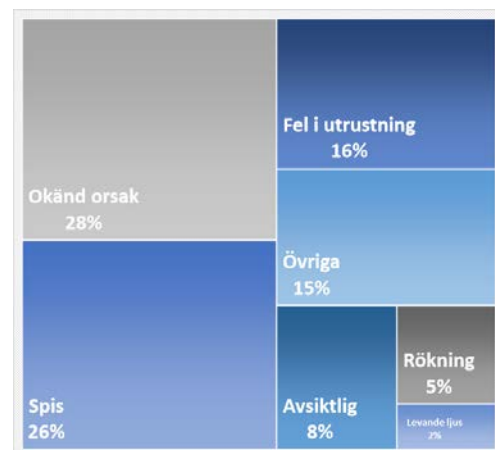


Diagram 6. Brandorsaker vid bostadsbränder (alla bostadstyper) enligt RSG:s händelserapporter, 2018



Under 2018 slutfördes de tre forskningsprojekt, inom ramen för *Brand i bostäder*, som har finansierats av MSB och koordinerats av Brandforsk<sup>1</sup>. Inom projekten har forskare kartlagt olika aspekter av bostadsbränder – i vilka bostäder det brinner och var bränderna startar, vem som drabbas och hur, samt vilka insatser och tekniska system som kan förhindra att brand uppkommer eller minska dess konsekvenser.

Erfarenheter från dessa nationella forskningsprojekt är viktiga att använda ihop med den lokala kunskap som finns inom RSG. Under 2019 kommer Myndighetsavdelningen, tillsammans med övriga förbundet, att fortsätta implementeringen av RSG:s lokala strategi *Brandskydd i bostad*. Effekten av detta arbete kommer följas upp löpande.

## Bränder där människor skadas och omkommer

Under året har fyra personer omkommit vid fyra olika bränder inom förbundets område. Alla inträffade i lägenheter i flerbostadshus, tre var män och en kvinna. Medelvärdet för perioden 2014-2018 är fem personer per år. (Bilaga, Tabell D).

På nationell nivå visar preliminära siffror att 74 personer har omkommit under 2018, varav 70 % män.

Antalet är betydligt lägre än föregående år (110 stycken) och medelvärdet för perioden 2014-2018 (96 stycken). ([www.msb.se](http://www.msb.se))

Under året har dessutom omkring 70 personer avtransporterats till vårdinrättning i samband med bränder (enligt räddningstjänstens händelserapporter), vilket är ungefär samma som tidigare år.

Vid minst ett 20-tal tillfällen har räddningstjänsten (enligt händelserapporterna) genomfört akut omhändertagande åtgärder i samband med bränder. Knappt hälften avser livräddning genom rökdykning eller utrymning via höjdfordon. Andra exempel på åtgärder är *motverkande av akut stressreaktion*, *kylning av brännskada* och *hjärt- och lungräddning*.

## Bränder i och omkring utbildningslokaler

I år har antalet bränder i och omkring skolor, förskolor och fritidsgårdar minskat ytterligare jämfört med 2017 och ligger nu på samma nivå som för fyra år sedan (76 stycken). (Diagram 7)

Den månadsvisa fördelningen av antalet bränder i och omkring utbildningslokaler visar på en stor variation från år till år. 2018 var det fler bränder i februari och september jämfört med medelvärdet 2014-2018 och färre bränder under juli, augusti, oktober och november. (Bilaga, Diagram E).

Bränder i och omkring utbildningslokaler inträffar normalt mitt på dagen eller på kvällar. Under 2018 syns en tydlig topp runt klockan 12-13. (Bilaga, Diagram F)

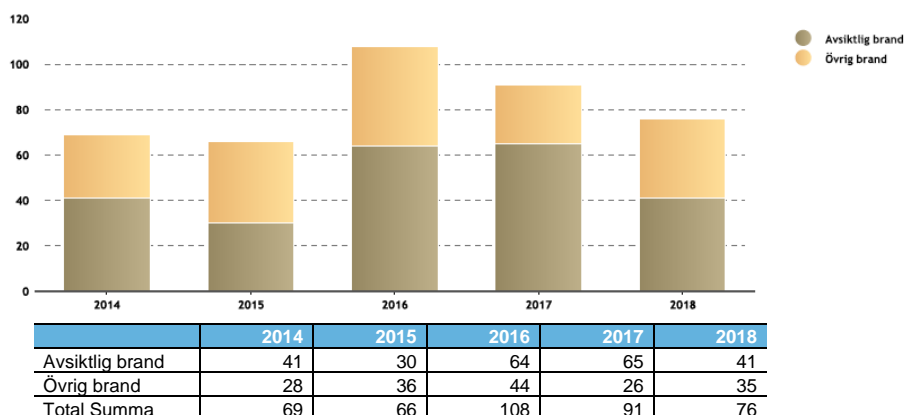


Diagram 7. Bränder i och omkring utbildningslokaler, 2014-2018

<sup>1</sup> Brandskyddsforeningen. Bränder i bostadsmiljö. <https://www.brandskyddsforeningen.se/forskning/forskningsprojekt/bostadsbrander> [Hämtad januari 2019]

Åtminstone 60 % av bränderna i och omkring utbildningslokaler bedöms enligt händelserapporterna vara avsiktliga (medel 2014-2018). 2018 var andelen avsiktliga bränder dock lägre än året innan.

# 60 %

AV SKOLBRÄNDERNA ÄR FÖRMODAT  
AVSIKTLIGA

De avsiktliga bränderna i skolor är främst ett problem i Göteborg. Vi ser likt föregående år att det är en eller flera skolor i en kommun som utmärker sig negativt och RSG har haft reaktiva förebyggande åtgärder och samverkat i samtliga av dessa fall.

Tabell 2 visar utvecklingen av antal bränder i och omkring utbildningslokaler fördelade per kommun 2014-2018. Den största minskningen jämfört med 2017 syns i Göteborg, medan övriga kommuner ligger på en relativt konstant nivå.

**Tabell 2. Bränder i och omkring skolor, förskolor och fritids-  
gårdar fördelade per kommun, 2014-2018.**

	2014	2015	2016	2017	2018
Alla kommuner	69	66	108	91	76
Göteborg	49	47	76	73	56
Härryda	1	1	6	4	4
Kungsbacka	6	5	7	4	6
Lerum	3	4	6	2	2
Mölndal	5	8	4	2	4
Partille	5	1	9	6	4

## Bränder orsakade av levande ljus och fyrverkerier

Mellan första adventshelgen och trettonhelgen larmades RSG till åtta brandtillbud som orsakats av levande ljus eller tomtebloss. Detta är ungefär samma som föregående år (6 stycken). (Bilaga, Tabell H)

Sju av bränderna inträffade i bostäder och en på en restaurang. Inga personer skadades i samband med bränderna.



Under samma period har minst nio incidenter med fyrverkerier rapporterats, jämfört med föregående år då det inträffade 12 händelser orsakade av fyrverkerier, enligt dokumentation av förmodad orsak i händelserapporterna.

## Trafikolyckor

2018 genomfördes ungefär samma antal räddningsuppdrag i samband med trafikolyckor (1 322 stycken) som 2017 (1 346 stycken) och medelvärdet för 2014-2018 (1 315 stycken). (Diagram 8)

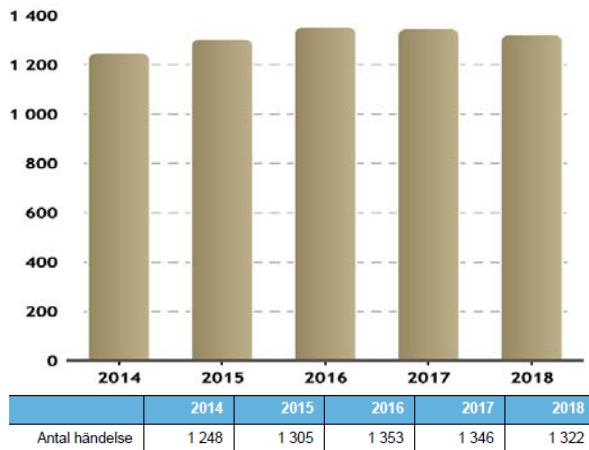


Diagram 8. Trafikolyckor, 2014-2018

2018 har det inträffat fler trafikolyckor i februari och maj, jämfört med medelvärdet för 2014-2018, och färre i juli. (Bilaga, Diagram G).

Flest trafikolyckor inträffar på Gårda, Lundby, Angered och Frölunda stationsområden. På Kortedala stationsområde syns en kraftig minskning jämfört med 2016 och 2017, då antalet har legat på en högre nivå än medelvärdet.

Trenden sedan flera år tillbaka är att flest räddningsuppdrag vid trafikolyckor sker under eftermiddagen med en topp vid rusningstrafiken runt 16-tiden. Detta stämmer även på siffrorna för 2018. (Bilaga, Diagram H)

Vid nästan 90 % av trafikolyckorna är en eller flera personbilar inblandade och vid cirka 20 % är en eller flera last- eller tankbilar inblandad, vilket är motsvarande nivåer som tidigare år. Antalet trafikolyckor med spår-bunden trafik (48 stycken) ligger på samma nivå som 2017 (41 stycken).

## Sjukvårdsuppdrag

Under de senaste åren har det skett ett antal avtalsförändringar, med avseende på IVPA-

och sjukvårdsuppdrag, som påverkar statistiken. Efter 2015 syns en minskning som är kopplad till avtalsförändringen gällande IVPA-uppdrag i Södra Skärgården (från 1 februari 2016). Från och med 1 juli 2017 har RSG ett nytt avtal med Sahlgrenska Universitetssjukhuset avseende *Hjärtstoppslarm (IVPA-avtal)*. Detta avtal gäller för Göteborg, Mölndal, Härryda och Partille kommun.

Denna avtalsförändring gav inget utslag i statistiken för 2017, men i år syns en tydlig ökning av antalet *Hjärtstoppslarm/IVPA-uppdrag* (773 stycken). (Diagram 9)

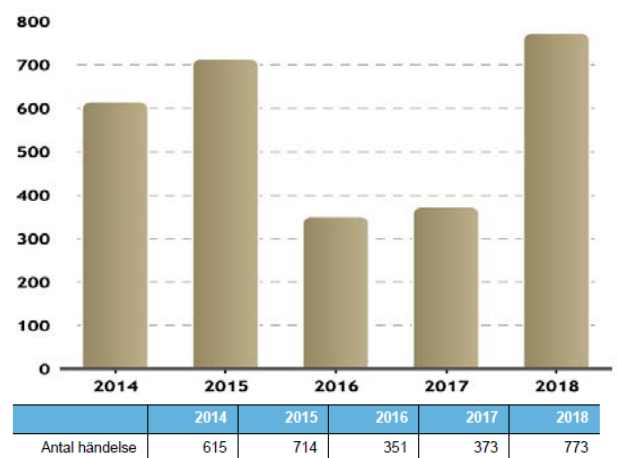


Diagram 9. Sjukvårdsuppdrag, 2014-2018

Utvecklingen inom detta område följs noggrant upp av förbundet. Fortsatta diskussioner förs också med övriga sjukvårdshuvudmän (inom RSG:s område) kopplat till framtida utformning av avtal.

## Drunkning och drunkningstillbud

Under året har RSG genomfört 48 räddningsuppdrag i samband med drunkning eller drunkningstillbud. Enligt händelserapporterna har sex personer omkommit i samband med dessa uppdrag. Motsvarande siffror för 2017 är 36 räddningsuppdrag och fem stycken omkomna.

Svenska Livräddningssällskapets nationella statistik visar preliminärt att 128 personer har omkommit i drunkningsolyckor under 2018 (till och med november). Under samma

period förra året omkom totalt 85 personer. Inte sedan 2014 har antalet varit lika högt, då uppgick det till 133 för perioden.

Merparten av drunkningsolyckorna inträffade under maj till juli och det stora antalet är sannolikt framförallt relaterat till den varma sommaren 2018.

## Insatser i samband med självmord och självmordsförsök

Räddningstjänsten genomför varje år ett antal räddningsuppdrag kopplade till självmord och självmordsförsök. Enligt RSG:s händelse-rapporter är antalet uppdrag drygt 130 per år. Denna siffra är troligtvis i underkant, då även andra händelsetyper ibland kan orsakas av självmord och självmordsförsök, till exempel trafikolyckor, bränder och sjukvårdsuppdrag.

När det gäller självmord och självmordsförsök vid de tre högbroarna inom förbundsområdet (Älvsborgsbron, Angeredsbron och Göta älvbron) visar insatsstatistiken att RSG genomför omkring 55 insatser per år i samband med hopp och hot om hopp från högbro.

2018 noteras ett något större antal räddningsuppdrag i samband med självmord och självmordsförsök i anslutning till andra typer

avbroar/vägavsnitt än högbroarna, till exempel trafikmot, vägbroar och gångbroar över motorväg och leder.

RSG deltar under de närmsta åren i Trafikverkets arbete med att följa upp effekten av nya hoppskydd/staket på högbroar.

## Automatlarm

Under året har det inkommit totalt 2 960 automatiska brand- och sprinklerlarm i förbundet. Av det totala antalet larm har 252 stycken varit befogade vilket är en liten minskning jämfört med föregående år. (Diagram 10).

Drygt 90 % av de automatiska brand- och sprinklerlarmen är obefogade. De vanligaste kända orsakerna till obefogade larm är oakt-samhet vid matlagning och hantverkare.

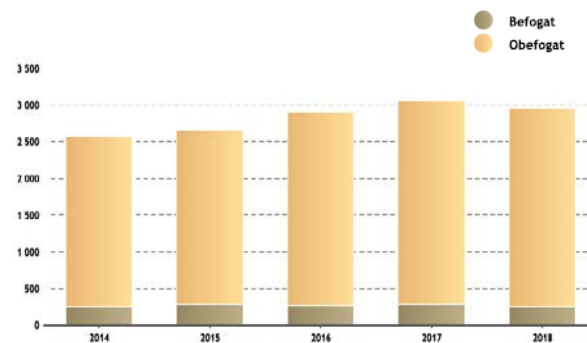


Diagram 10. Automatiska brand- och sprinklerlarm, 2014-2018

# Olycksutredning & Analys

## Händelserapporter och utvärderingar

Sedan 2012 är det möjligt för våra rapportskrivare att skapa en eller flera utvärderingar kopplat till varje räddningsuppdrag. Dessa utvärderingar används i förbundets interna utvecklingsarbete och innehållet i händelserapporter och utvärderingsflikar förmedlas regelbundet till ansvariga inom förbundet.

2018 registrerades 908 stycken utvärderingsposter och de är fördelade enligt följande: Förebyggande insatser (inklusive Automatlarm) 61 %, Räddningsinsats 19 %, Fordon/Utrustning 17 % och Övrigt 3 %.

Under 2018 har omkring 200 händelserapporter efterfrågats och lämnats ut till andra myndigheter, företag, media och privatpersoner.

## Olycksutredning

Vid olyckor som kan förväntas ge organisationen speciella kunskaper och erfarenheter, kompletteras händelserapporten med en olycksutredning. Olycksutredningarna ska utformas efter ett muntligt eller skriftligt uppdrag med syfte och frågeställningar. Förslag på innehåll till olycksutredningar är välkomna från alla inom organisationen.

Under 2018 har följande sju olycksutredningar avslutats (datum anger när händelsen inträffade):

**2017-03-07**  
Brand i pelletssilo, Fågelrovägen, Göteborg

**2017-10-02**  
Brand i landshövdingehus, Myntgatan, Göteborg

**November 2017**  
Uppföljning av källarbränder, Nebulosagatan, Göteborg

**2017-12-12**  
Explosion i food truck, Seminariegatan, Göteborg

**2018-01-09**  
Dödsbrand, Pinnharvsgatan, Mölndal

**2018-04-12**  
Dödsbrand, Baron Rogers gata, Göteborg

**2018-08-05**  
Brand i terrängen, Björkö, Öckerö

RSG har även genomfört en olycksutredning av en dödsbrand i Kungälv kommun (mars 2018) på uppdrag av Bohus Räddningstjänstförbund.

Utöver dessa pågår arbetet med två utredningar från händelser som inträffade under 2018 (datum anger när händelsen inträffade):

**2018-08-30**  
Dödsbrand, Kryssdäcket, Göteborg

**2018-11-30**  
Dödsbrand, Karl Johansgatan, Göteborg

Utredningarna har redovisats internt via bland annat mail och interna hemsidan, samt presenterats för berörda i olika mötesforum. Utredningar skickas även till externa myndigheter, organisationer och andra intressenter, såsom MSB, Trafikverket och fastighetsägare.

## Presentationsmöte

Ou&A genomför varje år ett presentationsmöte, där aktuella utredningar, statistiksammanställningar och andra relevanta erfarenheter redovisas och diskuteras. Tanken är att sprida erfarenheter och skapa möjlighet till dialog i syfte att verka för en lärande organisation. Till dessa möten bjuds alla i organisationen in. Även externa personer kan bjudas in för att utveckla och inspirera. Presentationsmötena filmas och tillgängliggörs via Insidan.

Årets möte i februari innehöll följande delar:

- Statistik över genomförda räddningsuppdrag 2017 och aktuella olycksutredningar.
- Redovisning av olycks- och arbetsmiljöutredning efter industribrand på Kryptongatan, Mölndal.
- Redovisning av branden i Grenfell Tower, London. Extern föreläsare från Brandskyddsföreningen.

## Sakkunnigutlåtanden

Under 2018 har RSG upprättat och lämnat ut 43 stycken sakkunnigutlåtanden till Polis och åklagare angående risk för spridning av brand och rök (30 stycken 2017). Dessutom har personal från funktionen vid sju tillfällen deltagit i tings- och hovrättsförhandlingar som sakkunnigt vittne.

# Bilaga: Tabeller och diagram

Tabell A. Räddningsuppdrag fördelade per händelsetyp, 2014-2018

HÄNDELSETYP	2014	2015	2016	2017	2018
<b>Olycka/tillbud</b>	<b>4 425</b>	<b>4 485</b>	<b>4 561</b>	<b>4 243</b>	<b>4 516</b>
Brand i byggnad	746	772	856	845	856
Brand, ej i byggnad	1 503	1 393	1 409	1 207	1 475
Trafikolycka (väg, spår, flyg, sjö)	1 248	1 305	1 353	1 346	1 322
Utsläpp av farligt ämne	208	208	250	208	234
Drunkning/tillbud	33	36	50	36	48
Nödständig person	275	251	291	292	269
Naturolycka	45	174	43	76	51
Övrig händelse	367	346	309	233	261
<b>Larm utan tillbud</b>	<b>3 146</b>	<b>3 334</b>	<b>3 294</b>	<b>3 555</b>	<b>3 493</b>
Automatlarm utan brandtillbud	2 393	2 467	2 559	2 772	2 650
Annan händelse utan risk för skada	753	867	735	783	843
<b>Sjukvårdsuppdrag eller annat uppdrag</b>	<b>898</b>	<b>1 038</b>	<b>560</b>	<b>615</b>	<b>1 066</b>
IVPA	615	714	351	373	773
Annan hjälp till ambulans	122	177	122	132	180
Hjälp till polis	28	28	18	15	15
Hiss, utan risk för personskada	49	38	7	14	26
Sanering vägbana	10	4	1	2	3
Hjälp till hemtjänsten	35	39	20	38	31
Teknisk service	6	5	4	8	8
Annat uppdrag	33	33	37	33	30
<b>Återkallades före ankomst</b>	<b>93</b>	<b>65</b>	<b>282</b>	<b>197</b>	<b>240</b>
<b>TOTALT</b>	<b>8 562</b>	<b>8 922</b>	<b>8 697</b>	<b>8 610</b>	<b>9 315</b>

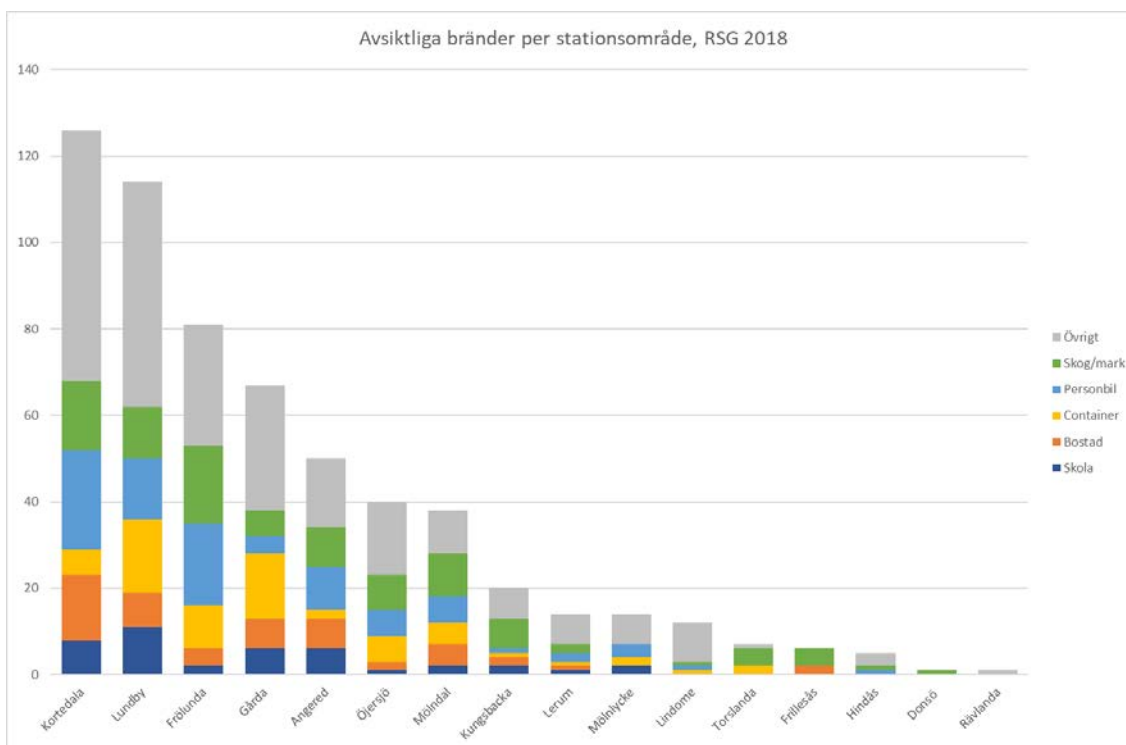
Tabell B. Räddningsuppdrag fördelade per kommun, 2014-2018

KOMMUN	2014	2015	2016	2017	2018
Göteborg	6 226	6 494	6 346	6 294	6 703
Härryda	356	375	400	371	399
Kungsbacka	580	610	611	567	641
Lerum	441	421	394	387	431
Mölndal	674	669	598	634	743
Partille	263	325	307	317	341
Övriga	22	28	41	40	57
<b>TOTALT</b>	<b>8 562</b>	<b>8 922</b>	<b>8 697</b>	<b>8 610</b>	<b>9 315</b>

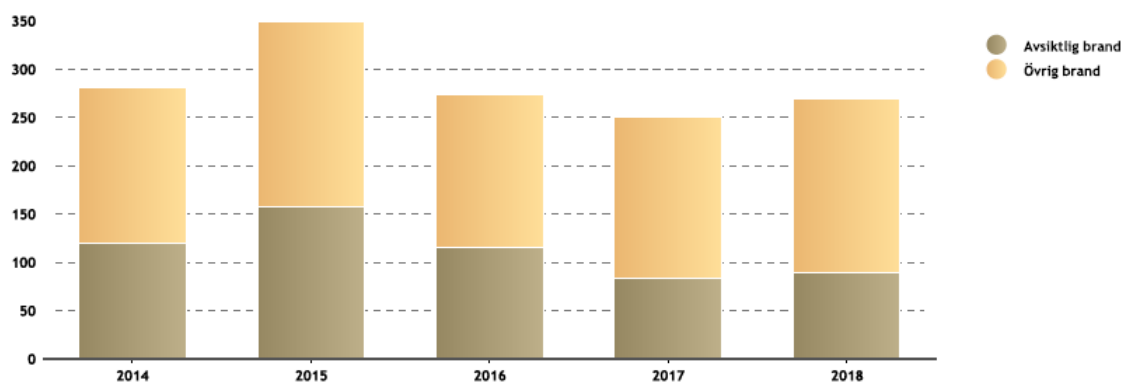
Tabell C. Bränder, 2014-2018

	2014	2015	2016	2017	2018
Brand i byggnad	746	772	856	845	856
Brand, ej i byggnad	1 503	1 393	1 409	1 207	1 475
<b>TOTALT</b>	<b>2 249</b>	<b>2 165</b>	<b>2 265</b>	<b>2 052</b>	<b>2 331</b>





**Diagram A. Avsiktliga bränder 2018 fördelat per stationsområde och på kategorier skola, bostad, container, personbil, skog/mark och övrigt. I övrigt ingår bl a avsiktliga bränder i moped/båt, papperskorg, kabelbränning etc.**



**Diagram B. Bränder i personbilar, 2014-2018**

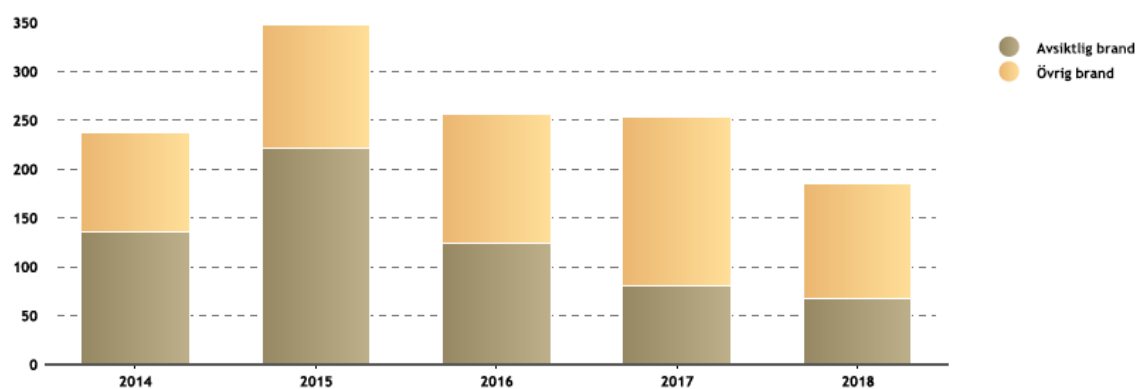


Diagram C. Bränder i sopcontainer och återvinningscontainer, 2014-2018

Tabell D. Omkomna personer i bränder inom RSG, 2014-2018

ANTAL	2014	2015	2016	2017	2018
Omkomna i bränder	2	4	6	7	4

Tabell E. Bostadsbränder fördelade per bostadstyp, 2014-2018

BOSTADSTYP	2014	2015	2016	2017	2018
Flerbostadshus	317	339	397	406	410
Parhus, radhus, kedjehus	17	21	38	30	21
Villa	82	82	97	83	95
Fritidshus	5	7	8	8	8
Annan bostadstyp	44	43	19	14	11
<b>TOTALT</b>	<b>465</b>	<b>492</b>	<b>559</b>	<b>541</b>	<b>545</b>

Tabell F. Bostadsbränder fördelade per kommun, 2014-2018

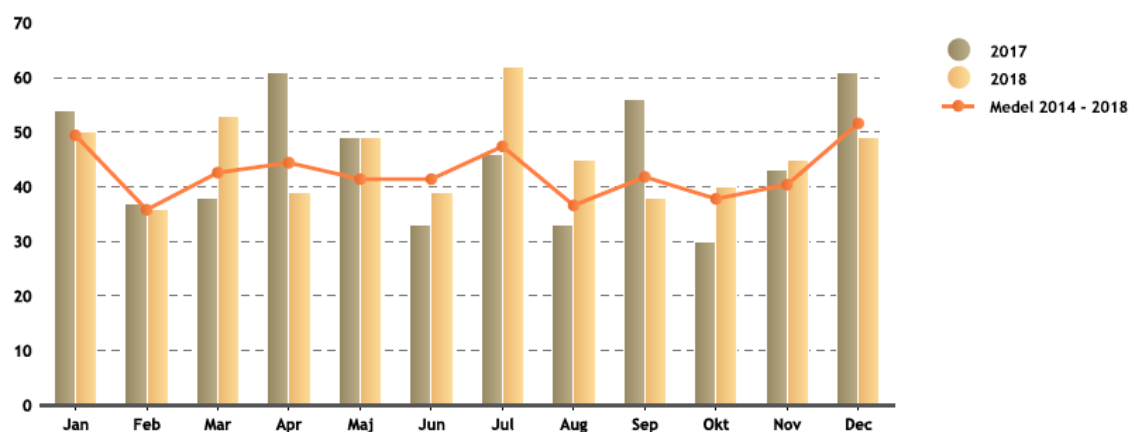
KOMMUN	2014	2015	2016	2017	2018
Göteborg	351	375	409	431	401
Härryda	18	14	26	18	19
Kungsbacka	38	27	39	31	43
Lerum	17	24	24	11	17
Mölndal	20	31	36	30	44
Partille	20	19	21	17	19
Övriga	1	2	4	3	2
<b>TOTALT</b>	<b>465</b>	<b>492</b>	<b>559</b>	<b>541</b>	<b>545</b>

Tabell G. Bostadsbränder per 1 000 invånare, fördelat per kommun och stadsdel (Göteborg), 2014-2018  
Siffran för hela Sverige är hämtad från MSB (ida.msb.se).

KOMMUN/Stadsdel	2014	2015	2016	2017	2018
<b>Göteborg</b>	0,65	0,68	0,73	0,76	0,70
Angered	0,91	1,33	1,23	1,61	1,12
Askim-Frölunda-Högsbo	0,80	0,84	0,72	0,68	0,63
Centrum	0,57	0,61	0,59	0,57	0,70
Lundby	0,48	0,74	0,52	0,66	0,65
Majorna-Linné	0,57	0,69	0,83	0,72	0,60
Norra Hisingen	0,45	0,44	0,50	0,47	0,56
Västra Göteborg	0,51	0,28	0,60	0,53	0,47
Västra Hisingen	0,54	0,50	0,69	0,73	0,42
Örgryte-Härlanda	0,51	0,56	0,61	0,51	0,74
Östra Göteborg	1,01	0,85	1,12	1,28	1,21
<b>Härryda</b>	0,50	0,38	0,70	0,48	0,50
<b>Kungsbacka</b>	0,49	0,34	0,48	0,38	0,52
<b>Lerum</b>	0,43	0,60	0,59	0,26	0,40
<b>Mölndal</b>	0,32	0,49	0,56	0,45	0,65
<b>Partille</b>	0,55	0,51	0,56	0,45	0,49
<b>RSG</b>	0,58	0,61	0,68	0,65	0,65
<b>Sverige</b>	0,61	0,58	0,66	0,67	N/A

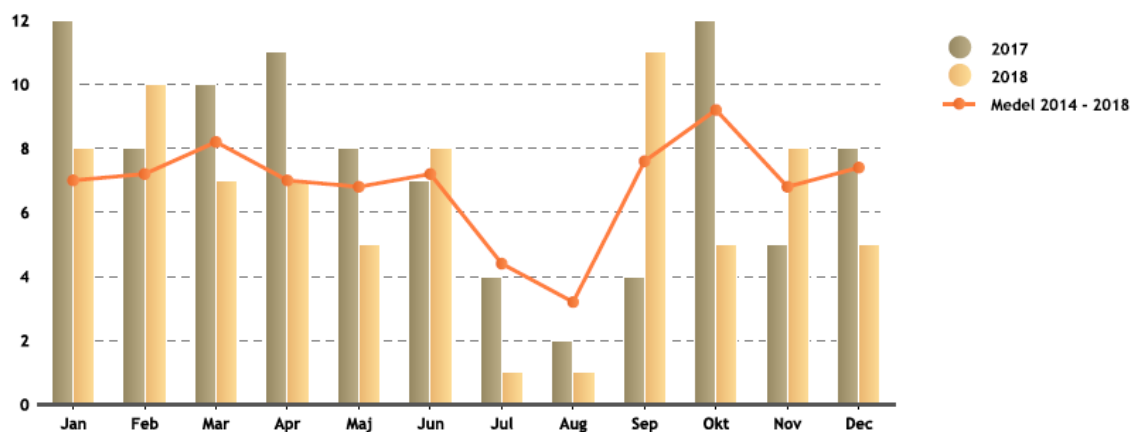
Tabell H. Bränder och brandtillbud orsakade av levande ljus, 1:a adventshelgen till trettonhelgen, 2014-2019

ANTAL	2014/2015	2015/2016	2016/2017	2017/2018	2018/2019
Brandtillbud med levande ljus och tomtebluss	6	10	14	6	8



	Jan	Feb	Mar	Apr	Maj	Jun	Jul	Aug	Sep	Okt	Nov	Dec
2017	54	37	38	61	49	33	46	33	56	30	43	61
2018	50	36	53	39	49	39	62	45	38	40	45	49
Medel 2014 - 2018	49	36	43	44	41	41	47	37	42	38	40	52

Diagram D. Bostadsbränder, fördelat per månad. 2018 jämfört med 2017 samt medelvärdet för 2014-2018.



	Jan	Feb	Mar	Apr	Maj	Jun	Jul	Aug	Sep	Okt	Nov	Dec
2017	12	8	10	11	8	7	4	2	4	12	5	8
2018	8	10	7	7	5	8	1	1	11	5	8	5
Medel 2014 - 2018	7	7	8	7	7	7	4	3	8	9	7	7

Diagram E. Bränder i och omkring utbildningslokaler, fördelade per månad. 2018 jämfört med 2017 samt medelvärdet för 2014-2018.

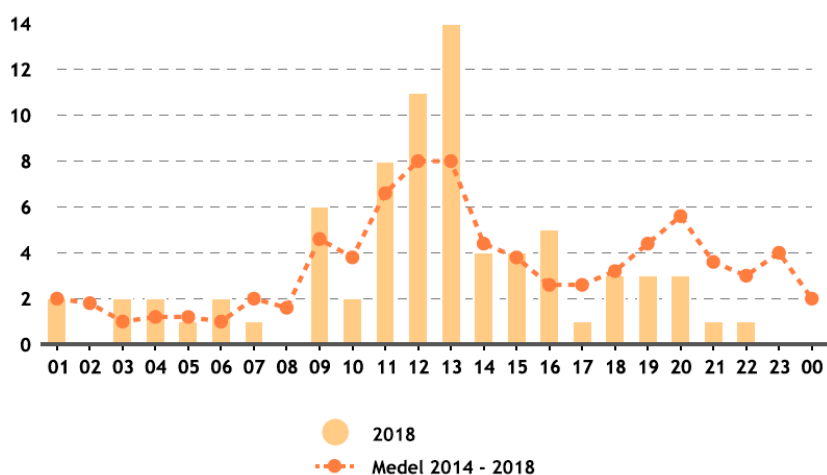


Diagram F. Bränder i och omkring utbildningslokaler fördelade över dygnet. 2018 jämfört med medelvärdet för 2014-2018.

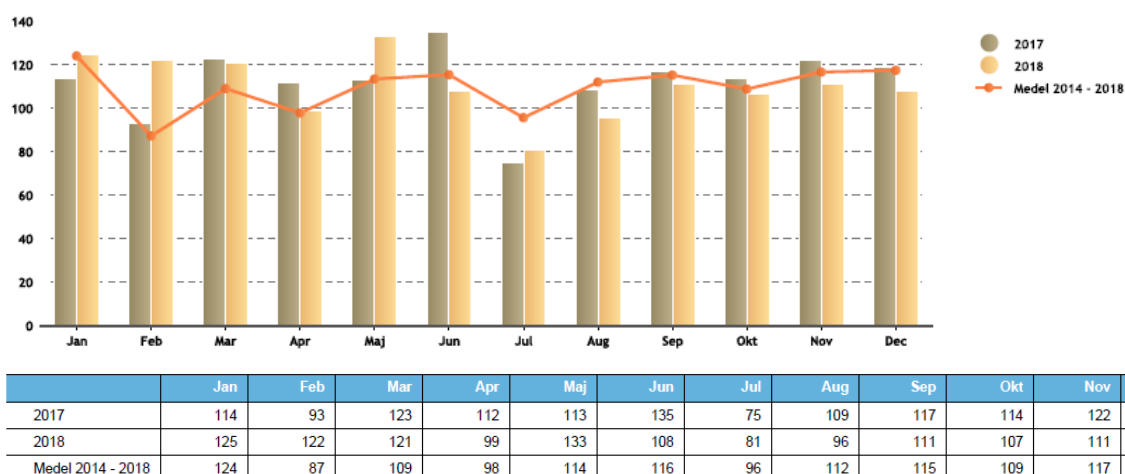


Diagram G. Trafikolyckor fördelade per månad. 2018 jämfört med 2017 samt medelvärdet för 2014-2018.

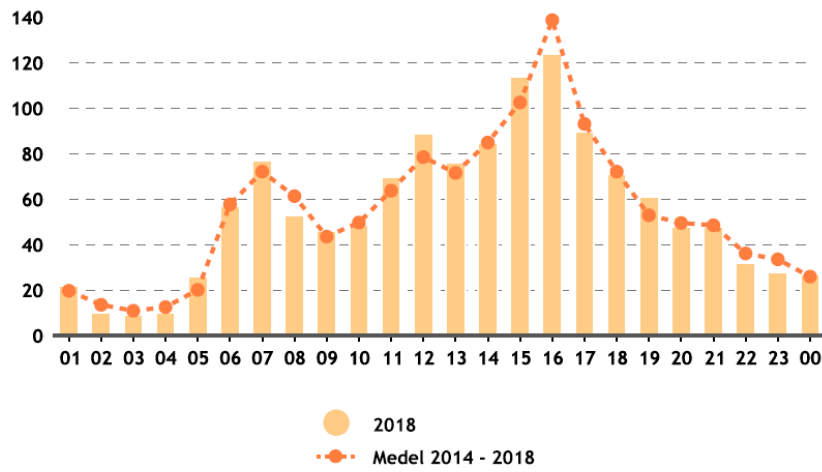


Diagram H. Trafikolyckor fördelade över dygnet 2018 jämfört med medelvärdet för 2014-2018